

На правах рукописи

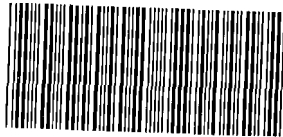
Климова Екатерина Александровна

**ПСИХОЛОГИЧЕСКИЕ ОСОБЕННОСТИ ЖЕНЩИН С
ПРОБЛЕМОЙ ГЕНДЕРНОЙ ИДЕНТИЧНОСТИ**
(на материале психологической работы с женщинами 25-37 лет)

Специальность 19.00.01 – Общая психология, психология личности
(психологические науки)

АВТОРЕФЕРАТ

диссертации на соискание ученой степени
кандидата психологических наук



005537820

14 НОЯ 2013

Москва – 2013

Работа выполнена на кафедре психологического консультирования Института психологии им. Л.С. Выготского федерального государственного бюджетного образовательного учреждения высшего профессионального образования «Российский государственный гуманитарный университет» (РГГУ)

Научный руководитель: доктор психологических наук, профессор
СЛОБОДЧИКОВ ИЛЬЯ МИХАЙЛОВИЧ

Официальные оппоненты: УРУНТАЕВА ГАЛИНА АНАТОЛЬЕВНА
доктор психологических наук, профессор,
ФГНУ «Институт психолого-педагогических
проблем детства» РАО, главный научный
сотрудник.

ХАРИТОНОВА ЕЛЕНА ВЛАДИМИРОВНА
канд. психол. наук, Институт Психологии
РАН, старший научный сотрудник

Ведущая организация: ФГБОУ ВПО «Калужский
государственный университет
им. К.Э. Циолковского»

Защита состоится «5» декабря 2013 года в 14.00 часов на заседании диссертационного совета Д 212.198.10, созданного на базе РГГУ, по адресу: 125993, ГСП-3, Москва, Миусская площадь, д. 6, кор. 7.

С диссертацией можно ознакомиться в библиотеке РГГУ по адресу: 125993, ГСП-3, Москва, Миусская площадь, д. 6.

Автореферат разослан «2» ноября 2013 г.

Ученый секретарь диссертационного совета
доктор медицинских наук, профессор



А.Г. Жилиев

ОБЩАЯ ХАРАКТЕРИСТИКА РАБОТЫ

Актуальность исследования.

Проблема взаимоотношения полов была актуальной во все времена, что нашло отражение в философии, а также в произведениях художественной литературы и искусства. Характер этих взаимоотношений определяет развитие личности и общества в целом.

Социальные нормы, регламентирующие поведение полов, и социальные стереотипы маскулинности и фемининности, определяют представления о том, чем должны отличаться друг от друга мужчины и женщины по физическим, социальным, психическим качествам и их поведению в обществе. Стереотипы существуют как на уровне философских, религиозных систем, так и на уровне обыденного сознания, что говорит о силе их влияния на поведение мужчин и женщин. Изменение представлений о роли полов привело к актуализации проблематики, связанной с полоролевой идентичностью.

Важно отметить, что на проблематике, связанной со становлением и формированием идентичности, замыкаются все концепции личности. Понятие «идентичность», одно из наиболее многослойных и многосложных, является в той или иной мере, центральной проблемой большинства исследований, затрагивающих фундаментальные и прикладные аспекты психологии личности, психологии индивидуальности.

Следует развести два таких понятия как **половая идентичность** и **гендерная идентичность**. До последнего времени в работах отечественных исследователей: В.С.Агеева, И.С.Кона, Т.А.Репиной, Я.Л.Коломинского и др. использовались термины «психологический пол», «половая идентичность», «полоролевые стереотипы», «полоролевые отношения».

Термин «**половая роль**» соотносится интериоризацией норм, определяющих мужское и женское поведение в данной культуре. Начиная с раннего детства человек идентифицирует свойственные и не свойственные каждому полу варианты поведения, подобная ассимиляция не является

результатом намеренного обучения, она скорее продукт постепенного усвоения ряда норм, определяющих адекватное поведение.

Категории описывающие идентичность – личностную, социальную и в первую очередь гендерную, традиционно находились и находятся в центре внимания как психологов-исследователей, теоретиков, так и специалистов – практиков. В работах отечественных и зарубежных исследователей, посвященных изучению половой идентичности, используются такие термины, как психологический пол, полоролевая идентичность, полоролевые стереотипы, полоролевые отношения (В.С.Агеев,1996; И.С.Кон,1981; Я.Л.Коломинский, М.Х.Мелтсас, 1985 и др.). Однако даже близкие, на первый взгляд, понятия (такие например, как гендерная идентичность и полоролевая идентичность) не являются синонимами.

В модели половой идентичности, которая базируется на Я-концепции и соотносит личностные и социальные аспекты, выделяют следующие составляющие (Т.Л.Бессонова, 1994, В.С.Агеев, 1996; Н.В.Дворянчиков, 1998): адаптационная (социальная) половая идентичность, описывает то, как личность соотносит свое реальное поведение с поведением других мужчин и женщин; целевая концепция «Я» – набор индивидуальных установок мужчины (женщины) на то, какими они должны быть; персональная идентичность – личностное соотнесение себя с другими людьми; эго-идентичность – глубинное психологическое ядро того, что личность человека как представителя пола означает для него самого.

Сопрягая вышесказанное с «традиционной» женской проблематикой – восприятие «фемининности», отношение к проблемам материнства и детства, брачно-семейной ситуации, проблематике, связанной с самопредъявлением и самореализацией в пространстве активной социальной и профессиональной деятельности, необходимо отметить возросшую сложность гендерного самосознания и идентичности, тенденцию к выраженной неудовлетворённости собой.

В контексте настоящего исследования используется понятие «гендер»,

как сложный социокультурный процесс формирования различий в мужских и женских ролях, поведении, ментальных, эмоциональных и иных психологических характеристиках и сам результат – социальный конструкт гендера и его психологическое содержание.

Анализ консультативных запросов женщин со спектром проблематики связанной с полоролевой идентичностью, разработка системы психологического сопровождения и поддержки женщин с проблемой гендерной идентификации – основные теоретические и практические задачи настоящего исследования.

Цели работы: изучить проблемы гендерной идентичности у женщин 25-37 лет, разработать и описать модель психологической помощи в контексте консультативно-терапевтической работы.

Объект исследования: Особенности гендерной и полоролевой идентичности женщин среднего возраста.

Предмет исследования: Проблемы гендерной и полоролевой идентичности женщин 25-37 лет в контексте консультативно-терапевтической психологической работы.

Гипотезы исследования:

1. В качестве базовой проблемы гендерной идентичности женщин 25-37 лет выступает комплекс «неполноценной женственности», на основе которого формируется ряд специфических деструктивных моделей самопредъявления и самореализации. Психологическая помощь женщинам с проблемами гендерной идентичности будет эффективной при ее направленности на формирование модели адекватной самооценки, самопредъявления и самопринятия с применением навыков рефлексивного анализа.

2. Продуктивным способом решения проблем гендерной идентичности женщин является метод интегративно-метафорической терапии, способствующий изменению образа себя и обеспечивающий психологические условия самопринятия и самопредъявления.

Задачи исследования:

1. Провести теоретико-методологический анализ подходов, теорий, гипотез в области полоролевой и гендерной идентичности.
2. Выявить формальную и содержательную специфику нарушений гендерной и полоролевой идентичности у женщин 25-37 лет, проанализировать предъявляемую проблематику в контексте теорий самосознания, самопредъявления, формирования «Я-образа».
3. Сформулировать и описать основные принципы психологического сопровождения женщин с проблемами в области гендерной идентичности, описать содержательные характеристики модели сопровождения.
4. Представить и описать принципы и механизм интегративно-метафорической терапии как основу сопровождения и базовый метод работы с личностной проблематикой в области нарушений гендерной идентичности у женщин.
5. Выявить и описать этапы динамики личностных изменений в процессе интегративно-метафорической терапии, как основы психологического сопровождения женщин с нарушениями в области полоролевой идентификации.

Теоретико-методологической основой исследования являются принципы и подходы культурно-исторической психологии (Л.С. Выготский) и деятельностного подхода (А.Н.Леонтьев). Также теоретическим фундаментом для настоящего исследования послужили работы И.С.Кона, В.В.Столина, В.А.Петровского, связанные с изучением аспектов самосознания и идентификации.

В контексте проблематики исследования анализировались и переосмыслились положения теорий и концепций Е. Маккоби и К. Джекли; Дж. Мани и А. Эрхарда; С. Бем, Р.Бернс, О.Кернберг и др.

Методы исследования: в качестве основного метода исследования выступает лонгитюд, проводившийся в период по 2007 по 2012гг,

включавший внешнее и включённое наблюдение как за экспериментальной, так и за контрольной группой, самоописания и плановую фиксацию результатов по ряду методик, интервьюирование и комплексный анализ феноменологических проявлений поведенческих и эмоциональных реакций в ходе консультативных мероприятий и интегративно-метафорической терапии.

Базовыми методиками в рамках лонгитюдного исследования являлись: «шкала экзистенции» (А.Лэнгле и К.Орглер); «символические задания на выявление «социального Я»» (Б. Лонг, Р. Циллер и Р. Хендерсон); методика измерения самооценки Дембо-Рубинштейн.

Надежность и достоверность результатов исследования обеспечиваются соответствием материала инструментальных методик разработанному теоретическому конструкту, а теоретического конструкта – избранному методологическому подходу. Также достоверность исследования подтверждается подборкой научной литературы по теме; репрезентативностью и объемом выборок респондентов; качественной и количественной обработкой экспериментальных данных и статистической значимостью полученных закономерностей; комплексным характером использованных методов исследования.

Эмпирическая база исследования:

В исследовании приняло участие 24 женщины в возрасте от 25 до 37 лет.

Все испытуемые были разделены на две группы – экспериментальную и контрольную. В экспериментальной группе производилась консультативная коррекционная работа с применением метода интегративно-метафорической терапии, в контрольной группе консультативно-коррекционная работа проводилась с использованием элементов гештальт-подхода. Основным критерием разделения выступили данные, полученные при первичном интервью – психологической консультации, целью которой было установить и прояснить тип клиентского запроса, а также возможные методы дальнейшей работы.

Для статистической обработки и проверки гипотез использовался стат.

пакет СПСС-17. В качестве основных критериев были выбраны следующие непараметрические критерии – парный критерий Т-Вилкоксона, что позволяет сравнивать показатели одной и той же выборки, полученные в разных условиях; L критерий тенденций Пейджа, который применим при трех и более измерениях на одной выборке; фи-критерий Фишера, а для сравнения двух несвязных выборок был применен U критерий Вилкоксона-Манна-Уитни.

Научная новизна и теоретическая значимость исследования состоят в расширении представлений о формировании гендерной специфики образа – Я, анализе и уточнении категорий «самоотношение», «самопредъявление» в контексте формирования спектра гендерных и полоролевых конфликтов. Расширено и дополнено представление о роли метафоры в процессе становления и развития элементов самосознания.

Разработан теоретический и методологический конструкт модели психологического сопровождения в процессе консультативно-терапевтической деятельности с использованием метафор, а также теоретические и методологические основания применения метода интегративно-метафорической терапии в процессе консультативной работы с проблематикой в области нарушения идентификации.

Практическая значимость исследования заключается в разработке и апробации авторского метода интегративно-метафорической терапии, применении данного метода в консультативно-терапевтической работе с запросами по проблематике «нарушения гендерной идентичности».

Успешно апробированы элементы интегративно-терапевтической модели в системе комплексного сопровождения процесса восстановления «нормативной» гендерной идентичность в ситуации острого внутриличностного конфликта.

Положения, выносимые на защиту:

1. Психологическое сопровождение в ситуации полоролевого конфликта – представляет собой интегративную консультативно-терапевтическую модель деятельности по анализу ряда проблемных зон и решению ряда

специфических внутриличностных конфликтов, сочетающую в себе элементы психологической консультации, индивидуальной и групповой психотерапевтической работы.

2. Содержательно процесс консультативно - терапевтического взаимодействия может быть описан как модель ситуации, созданной для формирования внутренней стабильной динамики развития личности. Модель представлена следующими стадиями: стадия «ноль» – формирования запроса на консультацию; первая стадия – первичных изменений в поведении и самоощущении; вторая стадия – самостоятельного анализа, включающая фиксацию изменений на уровне самоощущения и самовосприятия, а также последующее развитие рефлексивных навыков; третья стадия – активного самостоятельного формирования изменения самоощущений и самоприятия; четвёртая стадия – автономизация результата и формирования новой модели поведения.
3. В процессе консультативно-терапевтической работы с использованием метафоры личность проходит следующие стадии изменений:
 - Стадия проблематизации – выявление проблемной области клиентки, запроса;
 - Стадия аналитического осознания или узнавания – повышения уровня осознанности клиентки в проблемной области;
 - Стадия творения образа-метафоры через прикладное творчество. Через наделение образа особенным для клиентки смыслом и содержанием она идентифицируется с образом и получает возможность, изменяя образ руками, менять своё состояние и отношение к проблемной области;
 - Стадия трансформации образа – изменение его до появления чувства удовлетворенности;
 - Стадия принятия и интеграции опыта – перенос полученного опыта в реальную жизнь.

Апробация результатов работы. Содержание работы докладывалось и обсуждалось на заседаниях кафедр психологического консультирования и проектирующей психологии Института Психологии им. Л.С.Выготского РГГУ в период 2010-2013 гг., на международных практических конференциях, семинарах и симпозиумах посвящённых проблемам психологии личности, возрастной и гендерной психологии и психофизиологии, а именно: в ходе Объединённого Евроазиатского конгресса по психотерапии (18 конгресс Европейской ассоциации психотерапии и 7 Паназиатский конгресс по психотерапии) «Психотерапия без границ: прошлое, настоящее и будущее» (июль 2012, Москва, Россия); на международной научно-практической конференции «Морено-фестиваль 2012» (сентябрь 2012, Ростов-на-Дону, Россия); международном конгрессе «Психотерапия и консультативная психология» (октябрь 2012) , Киев, Украина ; а также в ходе проведения авторских семинаров и мастер-классов в период с 2009 по 2012 гг (Россия : Москва, Санкт-Петербург, Казань, Екатеринбург, Самара; Израиль : Хайфа, Иерусалим; Италия : Милан, Рим).

Результаты исследования внедрены в практику консультативно-терапевтической работы в ряде центров психологической помощи г. Екатеринбурга, разработан спецкурс для студентов факультетов психологии и социальной работы Уральского Государственного Педагогического Университета, элементы спецкурса включены в состав базовых курсов «теория и практика психологического консультирования» (ФПК МГППУ, возрастно-психологическое консультирование и основы психологического консультирования и психотерапии Института Психологии им.Л.С.Выготского).

Основные результаты исследования отражены в ряде публикаций, в том числе в изданиях рекомендованных ВАК РФ.

Структура диссертации. Диссертация состоит из введения, трёх глав, заключения, списка использованной литературы, приложений. Библиографический список включает 193 источника, из них на русском языке

– 149, на иностранных языках – 44.

Во **введении** обосновывается актуальность диссертационного исследования, определяются предмет и объект исследования, формулируются цели, задачи и положения, выносимые на защиту, раскрывается научная новизна, теоретическая и практическая значимость работы.

Первая глава «Полоролевая и гендерная идентичность личности как предмет психологического исследования» посвящена анализу зарубежных и отечественных теорий, подходов и гипотез, связанных с понятийным полем.

Необходимо отметить, что в психологии понятие «идентичность» используется относительно недавно. С появлением и распространением психоанализа происходит в высшей степени любопытный поворот в осмыслении феномена «идентичность»: идентичность как таковая, ускользает от осознания, «не желает» быть обнаруженной, речь идёт о возможности исследования уже не отвлечённого феномена, а о фиксации, описании и анализе «истинного «я». С «подачи» З.Фрейда и кружка психоаналитиков, говорится не о скрытой, а о скрывающейся идентичности. Далее психологические аспекты проблематики идентичности интенсивно разрабатываются в постфрейдовском психоанализе и, в частности, в исследованиях Ж.Лакана, который пишет о «складывании» индивидуальности на основе идентичности, как возможного целого в противоположность понятию «самость».

Термин «идентификация» также берет начало в психоанализе, в котором интерпретируется главным образом как бессознательный процесс, подражание поведению или определенным качествам того лица, с которым индивид себя отождествляет. Введённый З. Фрейдом, он понимается как один из существенных механизмов формирования личности – моральной – инстанции «супер – эго» (отождествление с «авторитетной» фигурой, с целью избегания наказания, подавляя при этом собственные инстинкты).

В последующих работах А. Фрейд идентификация толкуется как один из механизмов защиты «я», включающий более частные механизмы

интроекции и проекции.

Далее феномен идентификации интенсивно изучался представителями самых разных областей психологической науки: детскими и медицинскими психологами, социальными психологами. Выполненные исследовательские и научные работы можно условно разделить на две не равные между собой группы: к первой из них, относятся работы, касающиеся тех или иных аспектов проблемы социализации личности. Вторая группа исследований идентификации связана с анализом процессов межличностного влияния, оказываемого друг на друга непосредственно общающимися индивидами, членами тех или иных человеческих групп.

Широкое распространение в 70-х годах 20 века, использование и трактовка понятия «идентичность» и его введение в междисциплинарный научный контекст, в словарь социально-гуманистических наук, связано с именем Э.Эриксона. Под идентичностью Эриксон понимал чувство самоощущенности, собственной эстетичности, полноценности, сопричастности миру и другим людям.

До последнего времени в работах отечественных исследователей: В.С.Агеева, И.С.Кона, Т.А.Репиной, Я.Л.Коломинского и др. использовались термины «психологический пол», «половая идентичность», «полоролевые стереотипы», «полоролевые отношения».

Термин «половая роль» соотносится с интериоризацией норм, определяющих мужское и женское поведение в данной культуре. Начиная с раннего детства человек идентифицирует свойственные и не свойственные каждому полу варианты поведения; подобная ассимиляция не является результатом намеренного обучения, она скорее продукт постепенного усвоения ряда норм, определяющих адекватное поведение.

Половые роли – вид социальных ролей, они имеют нормативный характер, выражают определенные социальные ожидания (экспектации), проявляются в поведении. На уровне культуры половые роли существуют в контексте определенной системы половой символики и стереотипов

маскулинности и фемининности. Принятие и усвоение индивидом определенной половой роли определяет его половую идентичность, с которой в дальнейшем соотносятся самосознание личности и все свойства его поведения - А.Бандура (1981,1988), Дж. Сметана и К. Летурно (1996), А. Игли (1989, 2007).

Вместе с тем и под полоролевой и под гендерной идентичностью понимают переживание и осознание человеком своей половой принадлежности, физиологической, психологической и социальных особенностей своего пола; аспект личностной идентичности. Половая идентичность определяет освоение половой роли, влияет на все поведение и развитие личности.

Полоролевая идентичность делится большинством авторов на две составляющие:

1. половая идентичность – понимание принадлежности к определенному полу; единство сознания и поведения индивида, относящего себя к тому или иному полу. (З. Старовия.)
2. полоролевая идентичность – значение и усвоение ролей мужчин и женщин.

В плане гендерной психологии словосочетание «гендерная идентичность» означает отождествление себя с определенным полом и отношением к себе как к представителю определенного пола, освоение соответствующих ему форм поведения и формирование личностных характеристик. Сюда также присоединяется культурологическая специфика (отсюда – обрядово-модельное, ритуальное поведение и психологическое содержание моделей).

В связи с гендерной идентичностью у человека возникает целостное представление о себе. С раннего возраста в следствии отождествления себя с определенным полом у субъекта возникает «чувство пола» и развиваются определенные характеристики личности – маскулинность и феминность, устанавливается их психологическое содержание и баланс.

Ш. Берн и др. (1990) описывает четыре стадии установления половой идентичности: гендерную идентификацию; гендерную константность; дифференциальное подражание; гендерную саморегуляцию.

Согласно теории гендерных схем, разработанной С. Бем (1985,2002), усвоение и принятие установок, связанных с выполнением определенной гендерной роли, осуществляется в процессе первичной социализации. Предполагается, что половая дифференциация и типизация являются результатом гендерно-схематизированной переработки информации, связанной с понятиями «мужское» и «женское», наполнением их культурным, социальным и психологическим содержанием.

Как отмечалось выше, до начала 1990-х гг. гендерная проблематика как таковая в отечественной психологии не развивалась, исследования были сосредоточены главным образом в области психологии пола, психологии половых различий, психологии семьи и брака.

Методологические основы гендерных исследований в отечественной психологии находят адекватное обоснование в теоретико-экспериментальных работах Б.Г. Ананьева: изучение половых характеристик как индивидуальных свойств человека и их связь с особенностями его социального поведения; а также в постулатах культурно-исторической психологии Л.С. Выготского, в частности, в связи с тезисом о зависимости развития личности от социально-культурных ситуаций.

Вторая глава «Интегративно-метафорическая терапия как основа психологического сопровождения женщин с проблематикой в области гендерной идентификации» представляет и описывает, во-первых, собственно анализ консультативных запросов, связанных с исследуемым проблемным спектром, во-вторых, основы и принципы системы психологического сопровождения женщин в процессе консультативно-терапевтической работы, в-третьих, даёт детальное представление об авторском методе интегративно-метафорической терапии и его возможностях в ситуации консультативно-коррекционной деятельности по заявленной проблематике.

Представляя спектр консультативных запросов в рамках проблемных ситуаций связанных с полоролевыми отношениями и проблематикой гендерной идентичности необходимо выделить четыре основные группы: первая из которых связана с ситуациями и психологическим содержанием социальных и полоролевых конфликтов, речь, как правило, идёт о невозможности наладить систему взаимоотношений в уже существующей семье; вторая – со сложностью установки на образование пары (проблема поиска партнёра). Содержание запросов третьей группы – сочетание психотравматических факторов и ситуаций (развод, расставание, вдовство). Четвёртая группа объединяет запросы в той или иной степени связанные с репродукцией, в этой связи речь, как правило, идёт о сложных моделях формирования материнских мифологем.

В процессе психологического анализа всех групп на первый план выходят сложности с содержательным наполнением понятия «женственность»: «я недостаточно женственна», «хочу стать настоящей женщиной», «хочу познакомиться со своей внутренней женщиной, наладить с ней контакт»; отмечается заниженная либо неадекватная самооценка, выделяется круг проблем, связанных с несформированностью или нарушениями механизмов нормативного (адекватного) самопредъявления.

Система психологического сопровождения женщин с запросом на работу в области гендерной проблематики представляет собой сложную модель, составными частями которой являются индивидуальные психологические консультации, индивидуальная и групповая консультативная и психотерапевтическая работа, основой которой является проявление действительного самоотношения, выявление области личностной проблематики, порождающие конфликтные и деструктивные поведенческие установки.

Представляя интегративно-метафорическую терапию как основную активную часть системы психологического сопровождения важно отметить, что она является полимодальным методом, сочетающем в себе элементы

ряда направлений психотерапии и прикладного творчества, в том числе традиций женского рукотворчества. Применение инициационных традиционных практик, основывается на психологическом содержании конкретных манипуляций, способствующих аккомодации и ассимиляции нового опыта в меняющихся условиях жизни.

Создание «материализованной» метафоры, связанной с определенным образом, ритуалом, задачами, позволяет как достаточно точно диагностировать проблему клиентки, так и откорректировать ее, изменяя образ и внутреннее состояние.

Символический язык, в том числе язык сказки или куклы наиболее адекватен для доступа как к личному, так и к коллективному бессознательному. Индивидуальное и коллективное творчество способствует не только самовыражению и повышению самооценки, но и более глубокому пониманию себя, приобретению ощущения внутреннего спокойствия, целостности.

Терапевтические эффекты метода связаны и достигаются с решением следующих практических задач:

- Выявление проблемных зон и внутренних образов — повышения уровня осознанности, соединение измерений чувств, ощущений и мыслей;
- Взаимодействие с внутренними образами через различные направления психотерапевтических методов;
- Развитие творческого восприятия и новых способов проживания жизненных ситуаций;
- Раскрытие творческого потенциала, развитие творческих способностей через взаимодействие с различного рода натуральными материалами — тканями, деревом, травами, льком, непряденым льном и пр.;
- Ритуалы и инициации как часть терапевтического процесса — создание ситуации, в которой участниками проживается новый опыт, и они получают возможность ассимилировать его в свою жизнь, укрепляя полоролевую и социальную идентичность.

- Освоение навыков саморегуляции эмоциональных состояний.

Полиmodalность интегративно-метафорической терапии заключается в нескольких точках методологической опоры и использовании элементов следующих направлений психотерапии:

- Психодрама (принципы ролевой организации личности и творческой спонтанности);
- Глубинная психология (архетипический анализ);
- Системно-феноменологический подход (положение о принадлежности каждого человека к своей системе);
- Арт-терапия (принципы самовыражения и коррекции внутренних образов через творческие приемы и методы);
- Сказкотерапия (работа с метафорами и образами при прохождении инициационных ритуалов);
- Гештальт-терапия (положение о единстве рационального, аффективного, социального, физического и духовного измерений).
- Инициационная терапия (принцип индивидуального и группового проживания мужских и женских инициаций)

Работа с метафорой, в рамках данного метода, позволяет мягко и экологично «обойти» психологические привычные защиты клиента и сконцентрировать его внимание на новом опыте конструктивных отношений с самим собой. Метафора в данном случае представлена многими вариантами – это могут быть традиционные народные куклы, вышивка, различного рода поделки, но всегда это – акт творения собственных рук.

Терапевтический эффект достигается с помощью удержания фокуса внимания на процессе творения и сопровождающих его феноменах (чувства, мысли, телесные ощущения, ассоциации, воспоминания и т.д.) и выхода на уровень осознанности происходящих процессов.

Основные отличия данного метода от родственных методов и методик заключаются в следующем:

- сочетание различных техник классических психотерапевтических направлений в структуре одной сессии, что позволяет эффективно интегрировать изменение образа «я»;
- создание материализованных метафорических образов, с опорой на традиционные народные практики рукоделия и элементов обрядовой культуры;
- сочетание принципов и методов проблемного анализа в ходе консультативно-терапевтических мероприятия с элементами творчества и создание в структуре сессий единого интегративного психологически безопасного пространства.

В процессе реализации метода применяются различные форматы работы с клиентской аудиторией – от индивидуальных сессий до циклических мастерских, в результате вырабатывается оптимальный по эффективности формат проведения занятий.

Структурно курс ИМТ цикличен, включает три цикла по семь психологических творческих мастерских, которые, разворачиваясь спирально, формируют спектр работы с проблемой женской идентичности.

Первый цикл в качестве основной задачи ставит минимизацию клиентского внутриличностного конфликта, касающийся осознания собственной гендерной идентичности. Поскольку основная опора в процессе работы происходит в первую очередь на субъективные ощущения, чувства и мысли клиенток, им становится гораздо проще отделять собственные идеи и потребности от представлений, продиктованных ближайшим окружением и социумом, развивается навык рефлексивного анализа, формируются элементы эмпатии. Постулат «здесь-и-сейчас», в рамках создания продуктивной метафоры, позволяет клиенткам удерживаться в режиме реального времени, и встречаться со своими собственными переживаниями, какими бы они ни являлись.

Второй цикл консультативно-терапевтических процедур и практик помогает клиенткам сориентироваться в собственном внутреннем мире,

научиться взаимодействовать с собственными потребностями, расставлять приоритеты, ставить адекватные цели и достигать их оптимальными путями.

Третий цикл помогает расширить видение собственных сил, получить опору из истории собственного рода, по сути своей он является социально-культурологическим культурно-историческим базисом системы психологического сопровождения.

Важно отметить также эффективность применения метода интегративно-метафорической терапии в индивидуальной работе, но здесь мы в большой степени опираемся на актуальное состояние клиентки, ее актуальный запрос и потребность. Таким образом, в групповой работе мы получаем более высокую эффективность в процессе концентрации клиентского внимания на определенной тематике, а именно – гендерной идентичности, умении осваивать вновь приобретенные навыки и интегрировать получаемый опыт на месте.

В третьей главе «Психологический анализ личностных изменений в процессе консультативной работы с применением метода интегративно-метафорической терапии» представлены результаты исследования. В исследовании приняло участие 24 женщины в возрасте от 25 до 37 лет.

Эмпирическое исследование имело долгосрочный характер (лонгитюд) и проходило в несколько этапов. В рамках первого этапа проводилось психологическое интервью, а также серия предварительных бесед с целью исследования и прояснения актуальных переживаний, и отнесения клиентов к экспериментальной или контрольной группе. Второй этап исследования проходил в течение следующего месяца и включал в себя использование методик «шкала экзистенции» (А.Лэнгле и К.Орглер), символические задания на выявление «социального я» (Б. Лонг, Р. Циллер и Р. Хендерсон) и методику Дембо-Рубинштейн. Третий этап состоял из семи психологических групповых занятий регулярностью один раз в неделю, как в экспериментальной, так и в контрольной группах. Четвёртый этап проходил через шесть месяцев, включал в себя серии из семи групповых занятий

регулярностью один раз в неделю. В завершении этого этапа было проведено новое исследование с использованием вышеописанных методик. Через семь месяцев были проведены завершающие серии психологических групповых занятий, применены вышеописанные методики, описаны основные результаты исследования динамики личностных изменений клиенток двух групп – экспериментальной и контрольной. Параграфы данной главы описывают подготовку, ход, основные результаты, эмпирического исследования, включают в себя статистический анализ, обсуждение полученных результатов. Экспериментальный план – межсубъектный.

Рис. 1а

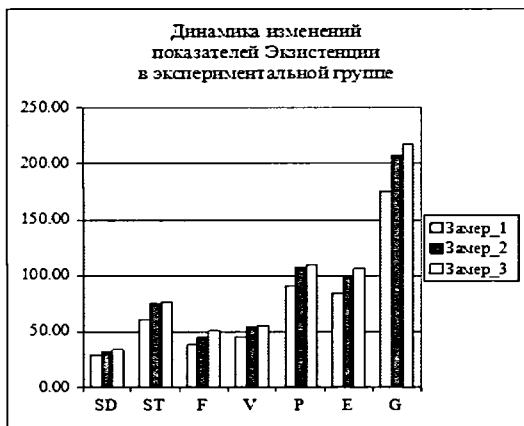
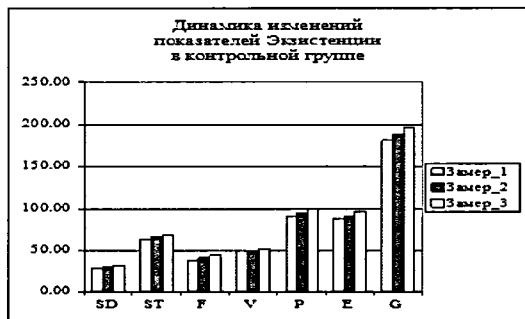


Рис. 1б



Расшифровка шкал: самоидентификация-SD, самотрансценденция-

ST, свобода-F, ответственность-V, персональность-P= $SD+ST$, экзистенция- $E=F+V$, общий показатель-G= $P+E$.

Исследования уровня экзистенции. В экспериментальной группе в процессе терапии имеет место позитивное возрастание в среднем значений показателей по всем семи признакам экзистенции (SD, ST, F и др.). Этот рост происходит монотонно – как на первом, так и на втором этапах исследования. Проверка статистических гипотез с помощью критериев Т-Вилкоксона и L-тенденций Пейджа показали, что наблюдаемые положительные изменения характеристик за весь период терапии и их монотонный рост статистически значимы, в большинстве случаев изменения значимы и на отдельных этапах испытаний. Интересно отметить, что достигнутые уровни показателей экзистенции по всем признакам к концу терапии практически совпали со средними статистическими значениями, приведенными в работе. Поскольку во второй период исследований тенденция к росту показателей сохраняется (правда, в меньшей степени, чем в первый), можно ожидать, что при продлении терапии возрастание показателей продолжится, как свидетельство дальнейшего улучшения качества жизни. Пониженный уровень экзистенции, наблюдавшийся в начале у ряда испытуемых, к концу терапии нормализуется по всем семи признакам – число испытуемых с низкими значениями показателей снижено практически до нуля. Это снижение для всех признаков статистически значимо.

Рис. 2а



Рис. 26



Рис. 2в



Проверка в начале исследования гипотезы о различии параметров экзистенции экспериментальной и контрольной групп (с помощью критерия Манна-Уитни) показала отсутствие различий, обе выборки относятся к одной генеральной совокупности.

Аналогичная проверка в конце исследования показала, что по четырём признакам (ST, F, P, G) из семи значения параметров экзистенции в экспериментальной группе значимо в среднем превышают аналогичные значения в контрольной группе.

По уровню экзистенции в обеих группах снижение числа испытуемых с низкими значениями показателей одинаково эффективно, различия

отсутствуют.

Сравнение самооценки по методике Дембо-Рубинштейн

Рис. 3а

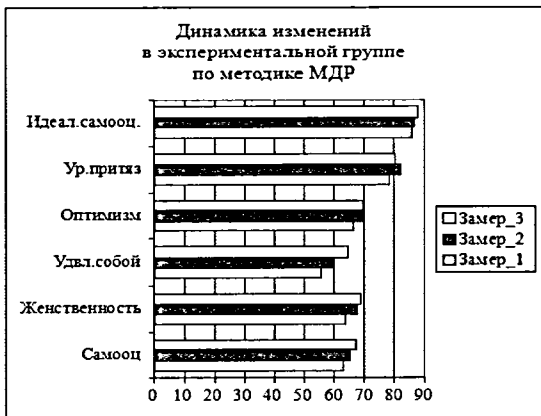
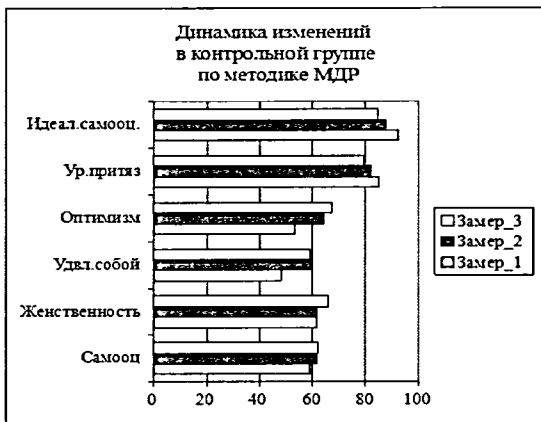


Рис. 3б



Исследования уровня самооценки. В процессе терапии имеют место существенные изменения в распределении числа (процента) испытуемых по различным уровням самооценки (динамика процесса.) Процент испытуемых с низким и высоким показателями высоты самооценки, свидетельствующими о тех или иных отклонениях, существенно и значимо

снизились, процент клиентов, высота самооценки которых находится в среднем диапазоне (в норме), соответственно повысился (высота самооценки с низким уровнем пришла к норме в 100% случаев, а с высоким - в 60%).

Анализ контрольной группы: динамика личностных изменений в контрольной группе в основном аналогична той, что имеет место в экспериментальной группе, наблюдаемые изменения в ней, в целом, также значимы, но менее выражены. Есть и другое отличие: в контрольной группе не отмечается снижения числа испытуемых с высоким уровнем самооценки.

Рис. 4а

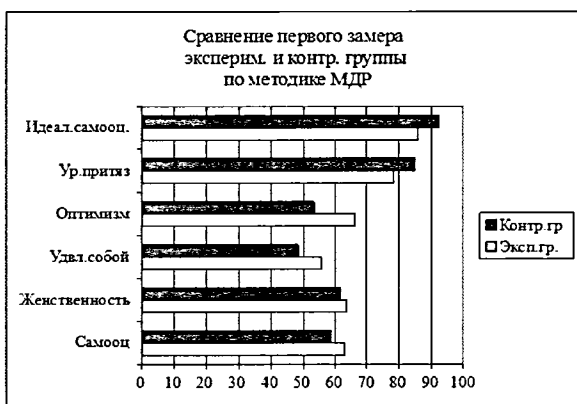


Рис. 4б

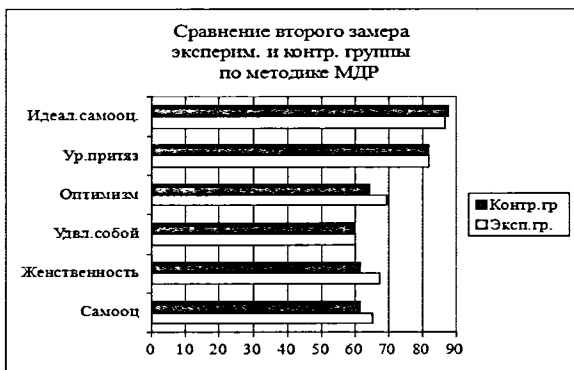
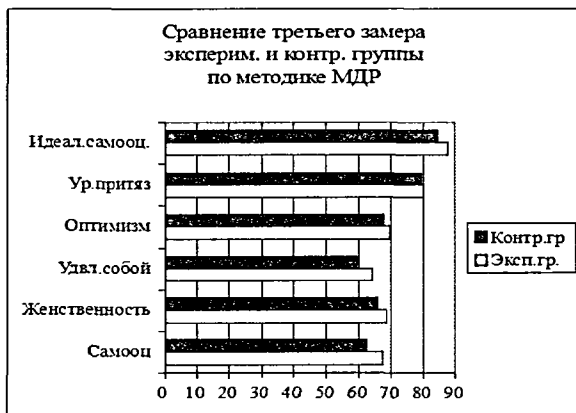


Рис. 4в



По результатам сравнения дифференциальной самооценки по методике Дембо-Рубинштейн были обнаружены различия по шкалам Удовлетворённость собой, Женственность, Самооценка и Идеальная самооценка. Данные различия наиболее ярко проявили себя в третьем замере, однако уже во втором замере становится возможным проследить за динамикой данных изменений. Удовлетворенность собой и Уровень притязаний развивались в экспериментальной и в контрольной группе одинаково успешно, что выразилось в отсутствии значимых различий по данным шкалам, в противовес ранее названным. Этот факт даёт нам право говорить о большей эффективности синтетической модели по отношению к большинству шкал методики измерения самооценки Дембо-Рубинштейн.

Таким образом, можно заключить, что позитивные изменения значений параметров в процессе терапии наблюдаются по обоим психологическим методикам. Отклонения от нормальных показателей корректируют как по уровню экзистенции, так и по высоте самооценки.

В заключении подводятся и анализируются итоги исследования, рассматриваются перспективы работы в рамках выявленных закономерностей и феноменов.

Основные выводы исследования:

1. В процессе анализа спектра консультативных запросов в рамках проблемных ситуаций связанных с полоролевыми отношениями проблематика идентичности (категория «я-недо...») выделяется как ведущая, базовая наиболее актуализированная, на основе которой формируется ряд деструктивных моделей самопредъявления и самореализации.
2. Основу деформированной идентичности составляют комплекс личностных характеристик, таких как заниженная самооценка, снижение ощущения собственной значимости, самоценности, самообвинение, самоотвержение, непринятие реального образа-Я в конфликте с идеализированным Я-образом.
3. Система психологического сопровождения женщин с запросом на работу в области полоролевой проблематики представляет собой сложную модель, составными частями которой являются индивидуальные психологические консультации, индивидуальная и групповая консультативная и психотерапевтическая деятельность. Содержательной задачей процесса психологического сопровождения является восстановление адекватного самоотношения, принятие реального образа себя, снижение уровня аутоагрессии, личностной тревожности, развитие навыков рефлексии, эмпатии, формирование системы адекватных эмоциональных проявлений.
4. Интегративно-метафорическая терапия как основа системы психологического сопровождения женщин с проблематикой в области полоролевой идентичности представляет собой полимодальный метод, реализуемый через создание «материализованной» метафоры, связанной с изменением образа-Я и внутреннего психологического состояния, а также с поведенческими задачами, процессом развития позитивной коммуникации.
5. Полимодальность интегративно-метафорической терапии заключается в нескольких точках методологической опоры метода на системно-

феноменологический подход, элементы гештальт-подхода, элементы психодрамы.

6. Основным методологическим принципам формирования как собственно метода, так и процесса психологического сопровождения в целом, является единство осознанности, актуальности и ответственности.
7. Эффективность использования метода интегративно-метафорической терапии как основы психологического сопровождения подтверждается рядом эмпирических данных, в частности – повышением уровня экзистенций – развития таких качеств как самодистанцирование, внутренняя свобода, ответственность, персональность, повышение самооценки, развитие навыков рефлексивного анализа, самопринятия на основе реального –Я.

Основное содержание работы отражено в следующих публикациях:

Публикации в журналах, рекомендованных ВАК:

1. Климова Е.А. " Смыслы и значения традиционных обрядов в практике психотерапии " // Вестник Угроведения №3(14) 2013
2. Климова Е.А., Романова И.Е. " Применение модели интегративно-метафорической терапии в работе с темой женской идентичности " // Вестник Угроведения №3(14) 2013
3. Публикации в других научных изданиях:
4. Климова Е.А. " Соединение современного опыта психотерапии и народных традиций при прохождении критических жизненных состояний " // Журнал Психотерапия 2010 г. №10(94), с.29.
5. Климова Е.А. " Соединение современного опыта психотерапии и народных традиций " // Журнал Психотерапия, 2010 г. №12(96) с.15 -18
6. Климова Е.А., Романова И.Е. Метафора и ее сила. Материалы II международной научно-практической конференции студентов, аспирантов, преподавателей г. Екатеринбург. 2011 - с. 73-77
7. Климова Е.А. "Применение метода интегративно-метафорической

терапии в групповой работе " // Журнал Психотерапия, 2012 г. , № 12 (120) с. 26-28

8. Климова Е.А., Романова И.Е. Интегративно-метафорическая терапия: инновационный подход в работе с метафорой Материалы III международной научно-практической конференции студентов, аспирантов, преподавателей г. Екатеринбург. 2012 - с. 70-73
9. Климова Е.А. " Интегративно-метафорическая терапия как форма групповой работы с проблемой женской идентичности" // Журнал Психотерапия, 2013, №7, с. 2-4

Отпечатано в типографии ООО Тинография "Гуд Принт".
620075, г. Екатеринбург, пр-т Ленина 52/4, тел.: 8 (343) 298-0595
Заказ № 5264. Тираж 100 экз. Подписано в печать 01.11.2013 г.