



На правах рукописи

БОРИСОВ Константин Борисович

**КОМПЛЕКСНАЯ ОЦЕНКА СОСТОЯНИЯ И ИЗМЕНЕНИЯ
ТЕРРИТОРИАЛЬНОГО УСТРОЙСТВА
МУНИЦИПАЛЬНЫХ ОБРАЗОВАНИЙ
(НА ПРИМЕРЕ ГОРОДОВ ПРИМОРСКОГО КРАЯ)**

Специальность 08.00.05 — «Экономика и управление
народным хозяйством: Региональная экономика»

АВТОРЕФЕРАТ

диссертации на соискание учёной степени
кандидата экономических наук

Владивосток 2006

Работа выполнена на кафедре экономики и менеджмента
Владивостокского государственного университета экономики и сервиса

Научный руководитель доктор экономических наук, профессор,
Заслуженный деятель науки РФ
КРАЕВА Маргарита Ивановна

Официальные оппоненты доктор экономических наук, профессор
ЗАУСАЕВ Вадим Константинович
кандидат экономических наук, доцент
БЕРОЛАЙНЕН Сергей Иванович

Ведущая организация Тихоокеанский институт географии
Дальневосточного отделения
Российской Академии наук

Защита состоится «12» мая 2006 г. в 16-00 на заседании регионального
диссертационного совета ДМ 212.054.01 при Тихоокеанском государственном
экономическом университете по адресу 690091, г. Владивосток, Океанский
проспект 19, ауд. 148

С диссертацией можно ознакомиться в библиотеке Тихоокеанского
государственного экономического университета

Автореферат разослан «11» апреля 2006 г.

Учёный секретарь
регионального диссертационного совета
канд.экон.наук, доцент



Савченко И.И.

2008А
7520

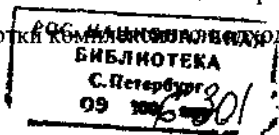
1. Общая характеристика работы

Актуальность исследования.

Структурная перестройка российской экономики, начавшаяся более пятнадцати лет тому назад, повлекла за собой серьезные изменения, которые затронули все сферы жизнедеятельности. Особое место в данном процессе занимают муниципальные образования, которые на низовом уровне формируют каркас территориального устройства. Форма территориального устройства муниципальных образований сегодня также подвержена изменению, поскольку приводится в соответствие с существующими условиями, а также функциями и полномочиями, которые меняются ввиду проводимой реформы местного самоуправления.

В этой связи возникает ряд проблем системного характера. Во-первых, это *углубляющиеся диспропорции территориального устройства*, обусловленные существенными различиями в обеспеченности ресурсами, инфраструктурной необустроенностью, нарушением социально-экономических связей, разрывом в уровне развития территорий. Во-вторых, это *низкое качество муниципального управления*, результатом которого является нерациональное использование природно-ресурсного потенциала, конфликт в согласовании интересов власти, бизнеса и населения, несоответствие выполняемых функций и распределяемых полномочий, неэффективное применение рыночных инструментов управления территорией. В-третьих, это отсутствие *ясных ориентиров реформы местного самоуправления*, неадекватная оценка социально-экономических процессов, противоречия в подходах к формированию нового территориального устройства, недостаток опыта территориальной трансформации в современных условиях.

Таким образом, в сложившихся условиях существуют объективные предпосылки к изменению территориального устройства муниципальных образований, однако для обоснования эффективности данных преобразований необходимы детальный анализ существующего состояния и оценка результатов планируемых изменений, что требует разработки



Цель исследования – разработка методических подходов к комплексной оценке территориального развития, позволяющих обосновать изменение территориального устройства муниципальных образований.

В соответствии с поставленной целью в диссертационном исследовании требуется решить следующие задачи:

1. *Обобщить накопленный отечественный и зарубежный опыт* территориального устройства, и *раскрыть основные тенденции* территориального развития муниципальных образований;
2. *Оценить условия и выявить факторы*, влияющие на оценку состояния и изменения территориального устройства муниципальных образований;
3. *Сформировать подход к комплексной оценке* состояния и изменения территориального устройства муниципальных образований;
4. *Разработать методику типологизации* муниципальных образований;
5. *Предложить систему интегральных показателей* для оценки уровня территориального развития муниципальных образований;
6. *Применить предложенный методический подход* для оценки состояния и обоснования изменения территориального устройства городов Приморского края.

Область исследования соответствует требованиям паспорта специальностей ВАК 08.00.05 – «Экономика и управление народным хозяйством: Региональная экономика»: 5.4. – проблемы социально-экономического районирования, административно-территориальное деление страны, взаимодействие и взаимообусловленность экономического районирования и административно-территориального деления; 5.5. – региональная социально-экономическая дифференциация, интеграция и дезинтеграция в территориальном аспекте; 5.11. – территориальная организация регионального экономического развития, типы регионов, методические проблемы классификации и прикладные исследования особенностей развития различных типов регионов.

Объект – муниципальные образования как элементы территориального устройства социально-экономической системы субъекта федерации.

Предмет – подходы, методы и инструменты комплексной оценки состояния и изменения территориального устройства муниципальных образований.

Теоретической и методологической основой диссертационного исследования явились труды известных ученых в области региональной экономики Н.И. Баранского, Н.Н. Колосовского, Н.Н. Некрасова, И.М. Маергойза, В.В. Воробьева, Р.И. Шнипера, Г.М. Лаппо, Э.Б. Алаева, О.С. Пчелинцева, Л.И. Абалкина, А.Г. Гранберга, Б.С. Хорева, В.И. Ишаева, П.А. Минакира, П.Я. Бакланова, М.И. Краевой, В.К. Заусаева, В.В. Савалея; в сфере земельных отношений А.А. Варламова, С.Н. Волкова, В.Д. Кирюхина, Н.В. Комова, А.З. Родина, П.Ф. Лойко, М.А. Коробейникова, С.А. Удачина; работы по типологиям городов Т.Г. Нефедовой, В.Л. Бабурина, В.Н. Горлова, В.Е. Щувалова, Р. Бойера, Д. Саважо, Д. Томаса, А. О'Салливана и др.

Научная новизна диссертационного исследования заключается в том, что разработан методический подход к комплексной оценке состояния и изменения территориального устройства на основе системного анализа с использованием типологии и интегральных оценок уровня финансово-экономического и территориального развития муниципальных образований.

В процессе исследования получены следующие *научные результаты*:

- *Разработана методика типологизации* муниципальных образований, основанная на системном анализе 34-х показателей, обобщенных в финансово-экономическую, социально-демографическую, территориальную группы. На её основе *выделены и обоснованы* лидирующий, динамичный, адаптивный и инерционный *типы муниципальных образований*, определены типы городов Приморского края.

- *Предложена система интегральных показателей* оценки уровня территориального развития муниципальных образований: 1) *интегральный показатель земельно-ресурсного потенциала*, 2) *интегральный показатель развития социальной инфраструктуры*, 3) *интегральный показатель транс-*

портной доступности. С помощью данных показателей получены *оценки* уровня территориального развития городов Приморского края.

- Дано обоснование изменений территориального устройства городов Приморского края и приведена комплексная оценка влияния данных изменений на уровень их территориального развития.

Апробация результатов работы. Основные положения диссертационного исследования докладывались на V Международной конференции студентов, аспирантов и молодых ученых “Интеллектуальный потенциал вузов – на развитие Дальневосточного региона России” (г. Владивосток, 2003), Всероссийской научно-практической конференции “Промышленно-ресурсный потенциал региона и проблемы обеспечения экономического роста” (г. Владивосток, 2003), VI Международной конференции студентов, аспирантов и молодых ученых “Интеллектуальный потенциал вузов – на развитие Дальневосточного региона России” (г. Владивосток, 2004), Международной научной конференции “Российский Дальний Восток и страны АТР: экономический рост и интеграционные процессы” (г. Владивосток, 2004), VII Международной конференции студентов, аспирантов и молодых ученых “Интеллектуальный потенциал вузов – на развитие Дальневосточного региона России” (г. Владивосток, 2005), Международном молодежном симпозиуме “Устойчивость и безопасность в экономике, праве, политике стран Азиатско-Тихоокеанского региона” (г. Хабаровск, 2005 г.).

Внедрение результатов работы произведено при разработке Программы территориального развития и муниципального самоуправления Приморского края на 2004 – 2010 гг., Программы социально-экономического развития Пограничного района Приморского края на 2005 – 2010 гг.

Публикации. По теме диссертационного исследования автором было опубликовано 12 работ, в том числе одна монография. Общий объем работ составил 22,3 п.л., вклад автора 8,3 п.л.

Теоретическая и практическая значимость работы определяется возможностью использования результатов для стратегии и тактики региональной политики, при разработке целевых программ и программ территориаль-

ного и социально-экономического развития, при выборе приоритетных направлений в деятельности муниципальных образований, в учебном процессе при чтении курса «Региональная экономика».

Методы исследования. Для решения поставленных задач использовались методы экономико-математического и статистического анализа, методы кластерного и корреляционного анализа, метод многомерного шкалирования; расчетно-конструктивные методы, метод баллов, экспериментальный метод.

Информационной базой послужили нормативно-правовые и статистические источники, материалы органов государственной и муниципальной власти.

Структура работы. Диссертационная работа состоит из введения, трех глав, заключения, библиографического списка и приложений. Общий объем работы составляет 160 страниц, в том числе 38 таблиц, 34 рисунка, 31 формулу. Библиографический список включает 181 законодательный, статистический и литературный источник, в том числе 17 на иностранном языке.

Содержание работы.

Введение

Глава 1. Теоретические основы территориального устройства муниципальных образований

- 1.1. Анализ отечественных и зарубежных подходов к оценке территориального устройства муниципальных образований
- 1.2. Особенности современных подходов к развитию городов. Значение городов в территориальном развитии
- 1.3. Анализ земельных аспектов территориального устройства

Выводы по первой главе

Глава 2. Методические подходы к оценке территориального устройства муниципальных образований

- 2.1. Сущность комплексного подхода к оценке состояния и изменения территориального устройства муниципальных образований
- 2.2. Методика типологизации муниципальных образований
- 2.3. Методика расчета интегральных показателей оценки уровня территориального развития муниципальных образований

Выводы по второй главе

Глава 3. Применение подхода к комплексной оценке состояния и изменения территориального устройства городов Приморского края

- 3.1. Сравнительный анализ территориального развития муниципальных образований Приморского края
- 3.2. Оценка состояния городов Приморского края по результатам типологии и кластерного анализа
- 3.3. Оценка уровня территориального развития городов Приморского края по результатам расчета интегральных показателей
- 3.4. Комплексная оценка изменения территориального устройства городов Приморского края

Выводы по третьей главе

Заключение

Библиографический список

Приложения

2. Содержание и основные результаты исследования

Во введении обоснована актуальность темы исследования, сформулированы цель и задачи, определены объект и предмет исследования, отражена научная новизна и практическая значимость работы.

В первой главе проведен анализ отечественных и зарубежных подходов к оценке территориального устройства муниципальных образований, определена специфика развития городов, раскрыты тенденции изменения территориального устройства муниципальных образований, выделены особенности и систематизированы ключевые факторы, влияющие на оценку изменения территориального устройства муниципальных образований. В результате исследования были получены следующие выводы

1 В структуре территориального устройства *города* являются частью сложной системы территориальной организации и *играют ключевую роль в территориальном развитии*, поскольку концентрируют финансовые, трудовые, производственные ресурсы и *формируют каркас территориального устройства*.

2. *Анализ реформ* в области территориальной организации местного самоуправления, проводимых в последние годы в ведущих странах мира, *показал*, что большинству из них присущи *следующие тенденции*:

- сокращение числа муниципальных единиц за счет упразднения слабых муниципалитетов, сельских поселений и малых городов;
- усиление органов местного самоуправления как опоры центральной власти в координации хозяйственной деятельности муниципальных образований;
- изъятие из ведения слабых муниципалитетов ряда хозяйственных и административных функций с их передачей вышестоящим муниципальным органам или местным органам соответствующих министерств;
- активный поиск оптимального территориального устройства.

3. В современных экономических условиях особое внимание необходимо уделить следующим *особенностям территориального развития*:

- современная территориальная организация не в полной мере базируется на объективных критериях, оставляя вне зоны внимания инфраструктурную готовность и экономическую обеспеченность муниципальных образований;
- изменение территориального устройства повлечет за собой увеличение объема и усложнение содержания решаемых задач на местном уровне в связи с изменением правовых, организационных и финансово-экономических основ деятельности муниципальных образований;
- изменение территориальной структуры происходит в условиях несовершенной методической базы, неопределенности экономических параметров установления границ муниципальных образований;
- спецификой территориального развития на современном этапе является углубление территориальной дифференциации муниципальных образований в условиях проведения реформы местного самоуправления.

4. К числу ключевых факторов, влияющих на изменение территориального устройства и оценку состояния муниципальных образований, относятся:

- финансово-экономическая обеспеченность;

- уровень развития социальной инфраструктуры;
- земельно-ресурсная обеспеченность;
- транспортная доступность муниципальных образований относительно основных каналов транспортного сообщения.

Во второй главе разработан методический подход к комплексной оценке состояния и изменения территориального устройства муниципальных образований, предложена методика типологизации, а также система интегральных показателей для оценки уровня территориального развития муниципальных образований.

Поскольку оценка территориального устройства требует анализа сложного массива данных, то предложенный автором методический подход включает в себя ряд этапов (рис.1).



Рис. 1. Схема комплексной оценки состояния и изменения территориального устройства муниципальных образований

На первом этапе проводится разведочный анализ, цель которого выявить общие тенденции и особенности развития муниципальных образований, оценить структуру и динамику базовых показателей, позволяющих дать предварительную оценку для последующего более глубокого анализа в рамках конкретных направлений исследования.

На втором этапе исследования с помощью корреляционного анализа проводится оценка избыточных факторов, по результатам которой на основании тесноты их корреляции принимается решение о сокращении исходных показателей и формируются базовые группы.

На третьем этапе проводится обобщение статистических и вычисление расчетных показателей по базовым группам. Данные показатели позволяют оценить текущий уровень социально-экономического развития территории, провести сравнительную оценку муниципальных образований по различным сферам. Итогом данного этапа является сводная таблица показателей.

Четвертый этап включает формирование типов и кластерный анализ муниципальных образований. На данном этапе также выявляется соответствие результатов типологии и кластеров территорий. Оценка стабильности структуры кластеров подтверждает объективность типологии.

На пятом этапе производится расчет интегральных показателей на основе совокупности статистических показателей, позволяющих получить сводную оценку территориального развития муниципальных образований.

На шестом этапе проводится комплексная оценка муниципальных образований в рамках субъекта федерации, которая заключается в обобщении результатов типологии, сопоставлении полученных типов с кластерной структурой территорий и оценке уровня социально-экономического развития муниципальных образований, выраженной интегральными показателями.

На седьмом этапе проводится оценка альтернативных вариантов изменения, что дает возможность оценить эффект возможной трансформации муниципальных образований и обосновать выбор действий по корректировке существующего территориального устройства.

Методика типологизации муниципальных образований строится на анализе совокупности 34-х показателей, обобщенных в три группы: финансово-экономическую (21 показатель); социально-демографическую (5 показателей); территориальную (8 показателей), представленных ниже (табл. 1).

Таблица 1

Сводная таблица показателей развития муниципального образования

№	Название показателя	Обозначение	Единица измерения	Тип показателя	Эффект влияния
1.1	Выпуск продукции	V_{prod}	млн руб	С	+
1.2	Темпы роста выпуска продукции	V_{temp}	раз	Р	+
1.3	Выпуск продукции на душу населения	V_N	тыс.руб./чел	Р	+
1.4	Выпуск продукции к площади территории	V_S	млн.руб / кв км.	Р	+
1.5	Доходы бюджета	D_{bud}	тыс руб	С	+
1.6	Темпы роста доходов бюджета	D_{temp}	раз	Р	+
1.7	Налоговые доходы бюджета	D_{tax}	тыс. руб.	С	+
1.8	Неналоговые доходы бюджета	D_{ntax}	тыс руб	С	+
1.9	Безвозмездные перечисления от бюджетов других уровней	D_{subs}	тыс руб	С	-
1.10	Расходы бюджета	R_{bud}	тыс. руб	С	-
1.11	Дефицит/профицит бюджета	$\Delta_{кр}$	тыс руб	Р	-
1.12	Доля временных поступлений в доходах бюджета (дотации, субвенции, субсидии)	d_{os}	%	Р	-
1.13	Доходы бюджета на душу населения	D_N	руб /чел	Р	+
1.14	Доходы бюджета к площади территории	D_S	руб / кв м	Р	+
1.15	Доля земельных платежей в доходах бюджета	$d_{рп}$	%	Р	+
1.16	Среднемесячные денежные доходы на душу населения	Q_D	руб	С	+
1.17	Среднемесячные потребительские расходы на покупку товаров и оплату услуг на человека	Q_R	руб	С	-
1.18	Среднемесячная численная заработная плата работников организаций	Q_P	руб	С	+
1.19	Число предприятий и организаций	Org	ед.	С	+
1.20	Удельный вес убыточных предприятий	$d_{вз}$	%	С	-
1.21	Коэффициент концентрации предприятий на территории	$K_{орг}$	предпр / кв км	Р	+
2.1	Численность населения	N_{pop}	чел	С	+
2.2	Городское население	N_g	чел.	С	+
2.3	Плотность населения	N_s	чел / кв км	Р	+
2.4	Плотность населения на городских территориях	N_{sg}	чел / кв км	Р	+
2.5	Сальдо миграции	Δm	человек	С	-
3.1	Территория	$S_{тер}$	кв.км.	С	+
3.2	Земли поселений	S_p	кв км	С	+
3.3	Земли сельскохозяйственного назначения	S_v	кв км	С	+
3.4	Коэффициент урбанизации территории	K_{urb}	%	Р	+
3.5	Земельные платежи	P_{land}	тыс руб	С	+
3.6	Земельные поступления на душу населения	P_N	руб /чел	Р	+
3.7	Земельные поступления к площади территории	P_S	руб / кв км	Р	+
3.8	Плотность автомобильных дорог с твердым покрытием на территории	A_S	км / на 100 кв км территории	С	+

Примечание Тип показателя: С - статистический, Р - расчетный, эффект влияния роста показателя: + положительный, - отрицательный

Разработанная методика типологизации муниципальных образований включает в себя три пошаговые операции.

На первом шаге для каждого из 34-х параметров формируется индивидуальная шкала, которая определяется исходя из максимального и минимального значения показателей по всей совокупности муниципалитетов.

На втором шаге в процессе анализа всех показателей сводной информационной таблицы по каждой из позиций проводится сопоставление значений и присваиваются соответствующие индексы по всем показателям, формируется обобщенная таблица индексов.

На третьем шаге суммируются индексные оценки по каждому муниципальному образованию, на основании чего определяется его тип (лидирующий, динамичный, адаптивный или инерционный).

Кластерный анализ, применяемый в дополнение к полученной типологии, позволяет оценить дистанцию между группами муниципальных образований, определить структуру муниципальных образований с точки зрения существующих социально-экономических связей, получить оценку адекватности отнесения территорий к тому или иному типу.

Далее оценка уровня территориального развития муниципальных образований дополняется следующими интегральными показателями:

Zem – интегральный показатель земельно-ресурсного потенциала, характеризующий обеспеченность территории земельными ресурсами и эффективность их использования.

Soc – интегральный показатель развития социальной инфраструктуры, характеризующий посещаемость, наполняемость и обеспеченность учреждений образования, здравоохранения, культуры.

Trans – интегральный показатель транспортной доступности, характеризующий доступность территории к каналам морского, воздушного и железнодорожного сообщения.

Схема расчета интегрального показателя земельно-ресурсного потенциала имеет следующий вид (рис. 2).



Рис. 2. Схема расчета интегрального показателя земельно-ресурсного потенциала

Интегральный показатель земельно-ресурсного потенциала для i -го муниципального образования рассчитывается по формуле

$$Zem_i = b_i(S_g/P_g) + b_i(S_v/P_v) + b_i(S_g) + b_i(S_v) + b_i(S_{ter} - S_e - S_f - S_h),$$

где b_i – балльная оценка соответствующего параметра;

S_g – площадь земель поселений в муниципальном образовании;

P_g – поступления в муниципальный бюджет за земли поселений;

S_v – площадь с/х земель в муниципальном образовании;

P_v – поступления в муниципальный бюджет за земли с/х назначения;

S_{ter} – площадь всех земель муниципального образования;

S_e – площадь земель обороны и безопасности муниципалитета;

S_f – площадь земель лесного фонда муниципалитета;

S_h – площадь земель в частной собственности в муниципалитете.

Интегральный показатель развития социальной инфраструктуры складывается из элементов, представленных на схеме (рис. 3).

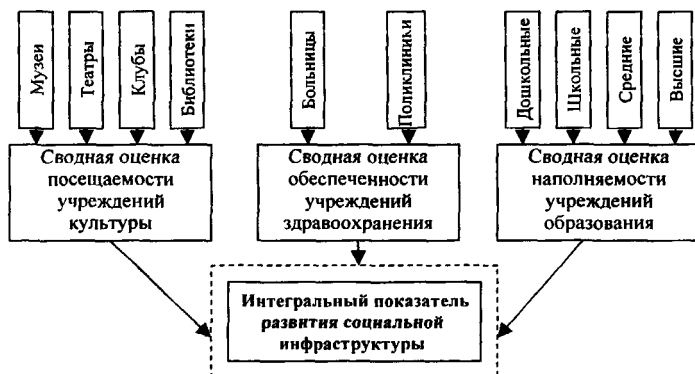


Рис. 3. Схема интегрального показателя развития социальной инфраструктуры

Интегральный показатель развития социальной инфраструктуры для i -го города рассчитывается по формуле

$$Soc_i = \sum_{j=1}^k a_{ij}(m/n) + \sum_{j=1}^p b_{ij}(m/n) + \sum_{j=1}^q c_{ij}(m/n),$$

где a , b , c – группы инфраструктуры соответствующей сферы для j -го объекта, в которых m – количество инфраструктурных объектов в группе, n – абсолютный показатель текущей загрузки объекта; k , p , q – число показателей в соответствующей группе.

Оценка *транспортного фактора* при изменении территориального устройства производится путем определения уровня транспортной доступности с помощью метода баллов и уровня транспортной связности посредством картографического метода. Схема расчета интегрального показателя транспортной доступности представлена на рис. 4.

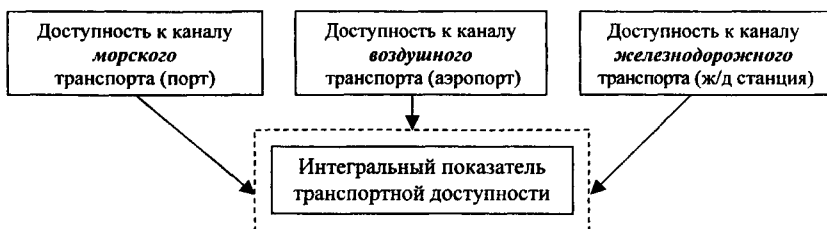


Рис. 4. Схема расчета интегрального показателя транспортной доступности

Интегральный показатель транспортной доступности i -й территории к каналам транспортного сообщения рассчитывается по формуле

$$Trans_i = b_i(T_{sea}) + b_i(T_{air}) + b_i(T_{rw}),$$

где b_i – балльная оценка близости i -го муниципального образования к соответствующему транспортному каналу;

T_{sea} – морской канал сообщения;

T_{air} – воздушный канал сообщения;

T_{rw} – железнодорожный канал сообщения.

В предложенном методическом подходе интегральные показатели используются на заключительной стадии исследования для формирования выводов о целесообразности изменения территориального устройства на основании позитивного или негативного сдвига оценок.

В третьей главе приводятся результаты сравнительной оценки муниципальных образований на территории Приморского края, полученные на основе применения методического подхода, что позволило обосновать изменения территориального устройства городов Приморского края.

Для комплексной оценки изменения территориального устройства по вариантам укрупнения городов и прилегающих к ним одноименных районов рассчитывался весь набор базовых и интегральных показателей, проводился типологический и кластерный анализ.

Особенности пространственного положения, характер связей определяют функциональную специализацию муниципальных образований, их место в системе территориального устройства. Города играют существенную роль в развитии территории, поскольку они представляют собой точки капитализации, в которых сосредоточены основные производственные, трудовые, финансовые ресурсы. Сравнительные характеристики городов и районов Приморского края представлены в табл. 2.

Таблица 2

Сравнительные характеристики городов и районов Приморского края

Характеристика территории	Города	Районы	Города по отношению к районам
Площадь, кв км.	8 464,3	146 333,3	Меньше в 9,8 раза
Население, чел.	1 475 600	595 600	Больше в 2,5 раза
Плотность населения, чел./ кв.км.	99	4	Выше в 25 раз
Сельские населенные пункты, ед.	94	521	Меньше в 5,5 раза
Доходы бюджета, тыс. руб.	8 179 738	4 424 900	Больше в 1,8 раза
Земельный налог, тыс руб.	257 194	145 608	Больше в 2 раза
Доходы от аренды земли, тыс. руб.	196 718	18 103	Больше в 11 раз
Доходы от продажи земли, тыс. руб.	7 161,78	2 824,88	Больше в 2,5 раза

На территории Приморского края в последние годы наблюдалась тенденция сокращения численности населения, что привело к уменьшению общего числа населенных пунктов. В 2004 по сравнению с уровнем 1999 года численность населения упала на 6,7%, число сельских населенных пунктов возросло на 1,5%, число поселков городского типа сократилось на 32,6%. Это объясняется процессом укрупнения сельских и городских поселений.

Далее представлена оценка результатов типологии для каждого из городов на территории Приморского края (табл. 3).

Таблица 3

Оценка параметров типологии городов Приморского края

Название города	А Лидирующий	В Динамичный	С Адаптивный	Д Инерционный
г. Арсеньев	6	3	10	15
г. Артем	2	6	17	9
г. Большой Камень	4	7	9	14
г. Владивосток	22	5	4	3
г. Дальнегорск	4	3	8	19
г. Дальнереченск	3	1	12	18
г. Лесозаводск	2	4	12	16
г. Находка	3	17	11	3
г. Партизанск	1	5	8	20
г. Спасск-Дальний	3	9	12	10
г. Уссурийск	3	15	7	9
г. Фокино	4	3	9	18

По результатам анализа были выявлены следующие типы городов:

- ✓ *лидирующий* – Владивосток;
- ✓ *динамичный* – Находка, Уссурийск;
- ✓ *адаптивный* – Артем, Спасск-Дальний;
- ✓ *инерционный* – Лесозаводск, Большой Камень, Дальнегорск, Партизанск, Дальнереченск, Фокино, Арсеньев.

Результаты интегральной оценки земельно-ресурсного потенциала для городов Приморского края представлены ниже (табл. 4, рис. 5).

Таблица 4

Интегральная оценка земельно-ресурсного потенциала городов

№ п/п	Название муниципального образования	Эффективность использования земель	Обеспеченность земельными ресурсами	Интегральная оценка земельно-ресурсного потенциала
1	г. Арсеньев	3	2	5
2	г. Артем	8	11	19
3	г. Большой Камень	4	3	7
4	г. Владивосток	8	12	20
5	г. Дальнегорск	5	7	12
6	г. Дальнереченск	6	6	12
7	г. Лесозаводск	4	13	17
8	г. Находка	9	8	17
9	г. Партизанск	2	12	14
10	г. Спасск-Дальний	3	3	6
11	г. Уссурийск	6	13	19
12	г. Фокино	1	4	5

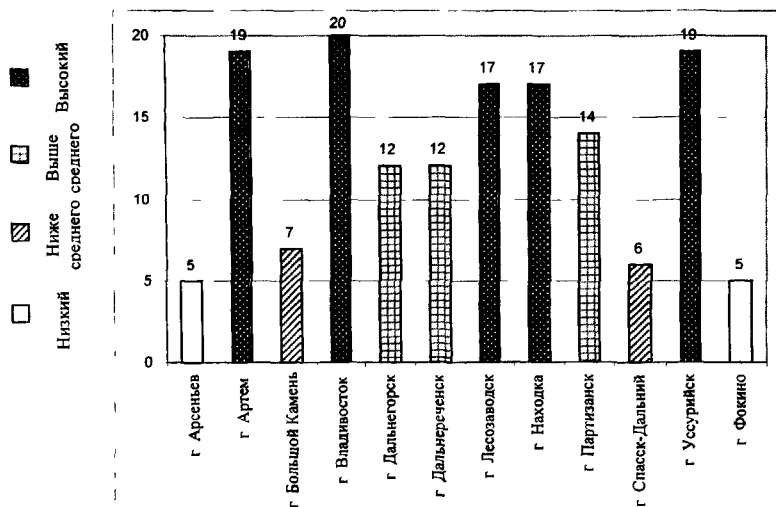


Рис. 5. Интегральная оценка земельно-ресурсного потенциала городов
 Примечание. 0-5 – низкий; 6-10 – ниже среднего; 11-15 – выше среднего; 16-20 – высокий.

Результаты интегральной оценки развития социальной инфраструктуры городов Приморского края представлены ниже (табл.5).

Таблица 5
Интегральная оценка развития социальной инфраструктуры городов

Название муниципального образования	Культура	Образование	Здравоохранение	Суммарная оценка
г. Арсеньев	10,9	19,4	28,0	59
г. Артем	7,8	17,4	22,2	47
г. Владивосток	17,8	26,7	35,5	78
г. Дальнегорск	13,0	18,0	39,6	75
г. Дальнереченск	10,8	18,1	40,4	71
г. Лесозаводск	9,7	16,1	28,0	65
г. Находка	8,0	18,3	31,2	57
г. Спасск-Дальний	12,9	17,7	38,3	76
г. Партизанск	11,5	19,5	31,2	68
г. Уссурийск	5,5	21,3	25,4	61

На основании полученных данных можно сделать вывод о том, что уровень развития социальной инфраструктуры городов Приморского края по сферам культуры, образования и здравоохранения имеет высокую дифференциацию.

Характеристика транспортной доступности и оценка транспортной связности городов Приморского края представлены ниже (табл. 6, рис. 6).

Таблица 6

Интегральная оценка транспортной доступности городов

Название муниципального образования	Водный транспорт	Воздушный транспорт	Ж/д транспорт	Сумма баллов
г. Арсеньев	4	7	10	21
г. Артем	10	10	10	30
г. Большой Камень	10	9	10	29
г. Владивосток	10	10	10	30
г. Дальнегорск	10	9	7	26
г. Дальнереченск	3	10	10	23
г. Лесозаводск	3	9	10	22
г. Находка	10	8	10	28
г. Партизанск	10	8	10	28
г. Спасск-Дальний	6	7	10	23
г. Уссурийск	8	9	10	27
г. Фокино	10	7	10	27

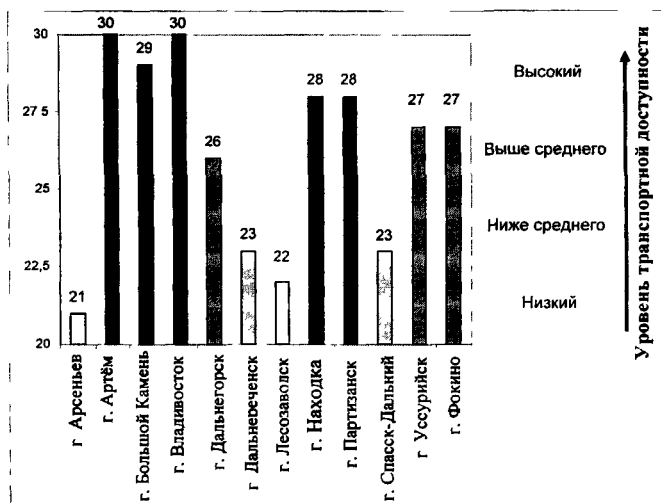


Рис. 6. Оценка городов по уровню транспортной доступности

Результаты анализа данного интегрального показателя говорят о том, что наибольшую доступность к транспортным магистралям имеют города Владивосток, Артем, Уссурийск, наименее выгодное положение у Дальнегорска, а также Дальнереченска и Лесозаводска.

Далее была проведена сравнительная оценка по каждому из вариантов изменения территориального устройства, на основании которой были получены баллы типологии для каждого муниципального образования (табл.7).

Таблица 7

Оценка изменения баллов по типам городов Приморского края

Название муниципального образования	Вариант 1				Вариант 2				Изменение			
	A	B	C	D	A	B	C	D	ΔA	ΔB	ΔC	ΔD
г. Владивосток	22	5	4	3	23	6	2	3	1	1	-2	0
г. Находка	3	17	11	3	7	15	9	3	4	-2	-2	0
г. Уссурийск	3	15	7	9	4	15	8	7	1	0	1	-2
г. Артем	2	6	17	9	3	4	20	7	1	-2	3	-2
г. Спасск-Дальний	3	9	12	10	1	3	17	13	-2	-4	5	3
г. Лесозаводск	2	4	12	16	2	1	11	20	0	-3	-1	4
г. Партизанск	1	5	8	20	1	5	12	16	0	0	4	-4
г. Дальнереченск	3	1	12	18	2	3	10	19	-1	2	-2	1
г. Арсеньев	6	3	10	15	6	6	7	15	0	3	-3	0
г. Дальнегорск	4	3	8	19	2	5	8	19	-2	2	0	0
г. Фокино	4	3	9	18	3	4	9	18	-1	1	0	0
г. Большой Камень	4	7	9	14	4	7	10	13	0	0	1	-1

Сравнительный анализ полученных данных показал, что укрупнение муниципальных образований в варианте объединения городов с прилегающими к ним одноименными районами отразится на качестве всей территории края. С одной стороны, сократится количество депрессивных территорий за счет выравнивания социально-экономических условий в объединяемых районах, это касается Партизанского, Дальнереченского, Спасского районов. С другой стороны, увеличится разрыв между отстающими и лидирующими территориями. Свои позиции улучшат города Владивосток, Находка, Уссурийск и Артем, но в целом это еще больше увеличит разрыв между отстающими муниципальными образованиями. Следует также отметить, что, несмотря на смещение ряда значений по городам, типы муниципальных образований в результате данных изменений кардинально не изменятся.

Результаты кластерного анализа говорят о том, что процесс укрупнения ряда городов и районов окажет значительное влияние на структурные изменения в кластерных группах городов. Вместе с тем, данные изменения имеют локальный характер, поскольку базовые кластеры сохранятся.

Результаты сравнительной оценки интегральных показателей по вариантам изменения территориального устройства муниципальных образований представлены в табл. 8.

Таблица 8

Сравнительная оценка изменения интегральных показателей городов

Название муниципального образования	Zem ₁	Zem ₂	ΔZ_{em}	Soc ₁	Soc ₂	ΔSoc	Trans ₁	Trans ₂	$\Delta Trans$
г. Арсеньев	5	5	0	59	59	0	21	21	0
г. Артем	19	19	0	47	47	0	30	30	0
г. Большой Камень	7	7	0	-	-	0	29	29	0
г. Владивосток	20	20	0	78	78	0	30	30	0
г. Дальнегорск	12	12	0	75	75	0	26	26	0
г. Дальнереченск	12	10	-2	71	64	-7	23	20	-3
г. Лесозаводск	17	19	+2	65	67	+2	22	23	+1
г. Находка	17	17	0	57	57	0	28	28	0
г. Партизанск	14	10	-4	68	53	-15	28	26	-2
г. Спасск-Дальний	6	10	+4	76	67	-9	23	24	+1
г. Уссурийск	19	20	+1	61	54	-7	27	29	+2
г. Фокино	5	5	0	-	-	0	27	27	0

В целом сумма позитивных последствий оценивается выше, чем сумма негативных. Следовательно, можно говорить о целесообразности укрупнения городов на территории Приморского края.

Вместе с тем стоит отметить, что Приморский край имеет большую географическую дифференциацию ресурсов и условий хозяйственной деятельности. Все это делает необходимым дифференцировать на территории края и стратегию территориального развития муниципальных образований.

Особое внимание, как показал анализ, необходимо уделить балансу развития территории, поскольку в современных условиях происходит все большее увеличение разрыва между наиболее развитыми территориями и депрессивными. Это обстоятельство во многом препятствует эффективному использованию территориального пространства, ведет к снижению качества жизни населения, не способствует формированию благоприятных условий.

Таким образом, предложенный методический подход к комплексной оценке состояния и изменения территориального устройства муниципальных образований представляет собой действенный инструмент региональной экономической политики, который позволяет давать заключение о финансово-экономических, социально-демографических, территориальных последствиях изменения территориального устройства, и может являться научной основой для принятия управленческих решений.

Теоретические и методические положения, результаты анализа и выводы диссертационного исследования опубликованы в 12 работах общим объемом 22,3 п.л., в том числе автора 8,3 п.л.

1. Совершенствование муниципального управления земельными ресурсами // Интеллектуальный потенциал вузов – на развитие Дальневосточного региона России: Материалы V Международной конференции студентов, аспирантов и молодых ученых: В 5 кн. Кн. 2. – Владивосток: Изд-во ВГУЭС, 2003. – С. 22-25. (0,1 п.л.)

2. Проблемы и перспективы кадастровой оценки муниципальных земельных ресурсов // Промышленно-ресурсный потенциал региона и проблемы обеспечения экономического роста: Тез. докл. Всерос. науч.-практич. конф. – Владивосток: Изд-во ДВГАЭУ, 2003. – С. 220-221. (0,1 п.л.)

3. Роль зарубежного опыта в системе управления региональным землепользованием // Интеллектуальный потенциал вузов – на развитие Дальневосточного региона России: Материалы VI Международной конференции студентов, аспирантов и молодых ученых. 19-20 мая 2004 г.: В 10 кн. Кн. 2. Ч.1. Институт международного бизнеса и экономики. – Владивосток: Изд-во ВГУЭС, 2004. – С. 35-36. (0,12 п.л.)

4. Реформа местного самоуправления как механизм развития муниципальных образований // Интеллектуальный потенциал вузов – на развитие Дальневосточного региона России: Материалы VI Международной конференции студентов, аспирантов и молодых ученых. 19-20 мая 2004 г.: В 10 кн. Кн. 3. Институт международного бизнеса и экономики. – Владивосток: Изд-во ВГУЭС, 2004. – С. 33-40. (0,5 п.л.)

5. Стратегия использования городских земельных ресурсов как основа развития территории // Российский Дальний Восток и страны АТР: экономический рост и интеграционные процессы: Материалы международной научной конференции. – Владивосток: Изд-во ТГЭУ, 2004. – С. 252-254. (0,1 п.л.)

6. Методические подходы к совершенствованию механизма землепользования в городах // Интеллектуальный потенциал вузов – на развитие Дальневосточного региона России: Материалы VII Международной конференции студентов, аспирантов и молодых ученых. 25-26 мая 2005 г.: В 8 кн.: Кн. 1. Ч. 1. / Институт международного бизнеса и экономики. – Владивосток: Изд-во ВГУЭС, 2005. – С. 30-34. (0,35 п.л.)

7. Факторы и тенденции развития земельных отношений в городах в современных российских условиях // Интеллектуальный потенциал вузов – на развитие Дальневосточного региона России: Материалы VII Международной конференции студентов, аспирантов и молодых ученых. 25-26 мая 2005 г.: В 8 кн.: Кн. 1. Ч. 1. / Институт международного бизнеса и экономики. – Владивосток: Изд-во ВГУЭС, 2005. – С. 35-45. (0,8 п.л.)

8. Пути и методы эффективного землепользования в современных экономических условиях // Интеллектуальный потенциал вузов – на развитие Дальневосточного региона России: Материалы VII Международной конференции студентов, аспирантов и молодых ученых. 25-26 мая 2005 г.: В 8 кн.: Кн. 1. Ч. 1. / Институт международного бизнеса и экономики. – Владивосток: Изд-во ВГУЭС, 2005. – С. 46-53. (0,6 п.л.)

9. Особенности формирования земельных отношений в условиях переходной экономики: муниципальный аспект // Интеллектуальный потенциал вузов – на развитие Дальневосточного региона России: Материалы VII Международной конференции студентов, аспирантов и молодых ученых. 25-26 мая 2005 г.: В 8 кн.: Кн. 1. Ч. 1. / Институт международного бизнеса и экономики. – Владивосток: Изд-во ВГУЭС, 2005. – С. 54-69. (1,1 п.л.)

10. Системный подход к решению проблем рационального землепользования в контексте реформы местного самоуправления // Устойчивость и безопасность в экономике, праве, политике стран Азиатско-Тихоокеанского региона: Материалы Международного молодежного симпозиума. – Хабаровск: Изд-во ХГАЭП, 2005. – С. 58-62. (0,44 п.л., в соавторстве М.И. Краева, автора 0,2 п.л.)

11. Программа социально-экономического развития Пограничного района Приморского края на 2005 – 2010 гг. – Владивосток: Изд-во ТЦСР, 2004. – 253 с. (7,6 п.л., в соавторстве П.Г. Девятинин, С.Е. Ячин, Ю.А. Авдеев, г.С. Зверев и др., автора 0,7 п.л.)

12. Муниципальный менеджмент: опыт, проблемы, консультирование. На примере муниципальных образований Приморского края. Монография. – 184 с. (10,6 п.л., в соавторстве Ф.Ф. Галлямов, автора 3,6 п.л.)

Р - 75 20

2006А
7520

На правах рукописи

Борисов Константин Борисович

**КОМПЛЕКСНАЯ ОЦЕНКА СОСТОЯНИЯ И ИЗМЕНЕНИЯ
ТЕРРИТОРИАЛЬНОГО УСТРОЙСТВА
МУНИЦИПАЛЬНЫХ ОБРАЗОВАНИЙ
(НА ПРИМЕРЕ ГОРОДОВ ПРИМОРСКОГО КРАЯ)**

**Специальность 08.00.05 — «Экономика и управление
народным хозяйством: Региональная экономика»**

Автореферат

**диссертации на соискание ученой степени
кандидата экономических наук**

**Редактор Л.И. Александрова
Корректор Л.З. Анипко**

Лицензия на издательскую деятельность ИД № 03816 от 22.01.2001

**Подписано в печать 10.04.2006. Формат 60×84/16.
Бумага писчая. Печать офсетная. Усл. печ. л. 1,4.
Уч.-изд. л. 0,93. Тираж 120 экз. Заказ 520**

**Издательство Владивостокского государственного университета
экономики и сервиса
690600, Владивосток, ул. Гоголя, 41
Отпечатано в типографии ВГУЭС
690600, Владивосток, ул. Державина, 57**