

На правах рукописи



СУББОТИНА ОКСАНА ВЛАДИМИРОВНА

**ФОРМИРОВАНИЕ
КУЛЬТУРНОГО ОПЫТА СТУДЕНТОВ
В МУЗЕЙНОЙ ОБРАЗОВАТЕЛЬНОЙ СРЕДЕ**

13.00.02 — теория и методика обучения и воспитания
(социальное воспитание в общеобразовательной и высшей школе)

АВТОРЕФЕРАТ
диссертации на соискание ученой степени
кандидата педагогических наук

Кострома
2006

Работа выполнена на кафедре социальной педагогики ГОУ ВПО «Костромской государственной университет имени Н.А.Некрасова»

Научный руководитель:	доктор педагогических наук, профессор <i>Николай Федорович Басов</i>
Официальные оппоненты:	доктор философских наук, профессор <i>Сергей Константинович Булдаков</i> кандидат педагогических наук, доцент <i>Татьяна Геннадьевна Осипова</i>
Ведущая организация:	ГОУ ВПО Тульский государственный педагогический университет имени Л.Н.Толстого

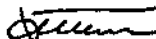
Защита состоится 28 апреля 2006 года в 12 часов на заседании диссертационного совета К 212.094.01 по защите диссертаций на соискание ученой степени кандидата педагогических наук при Костромском государственном университете им. Н.А.Некрасова по адресу: 156961, г. Кострома, ул. 1 Мая, д. 16, корпус «В», ауд. 23.

Отзывы на автореферат направлять по адресу: 156961, г. Кострома, ул. 1 Мая, д. 14, ученому секретарю диссертационного совета К 212.094.01.

С диссертацией можно ознакомиться в библиотеке КГУ им. Н.А.Некрасова

Автореферат разослан 28 марта 2006 года

Ученый секретарь
диссертационного совета



А.И.Тимонин

2006А
6778

ОБЩАЯ ХАРАКТЕРИСТИКА РАБОТЫ

Актуальность исследования обусловлена рядом причин. Во-первых, в условиях современной динамики общественного развития, процессов глобализации во всех сферах жизни, в том числе и в культуре, особое значение приобретает усвоение новыми поколениями культурного опыта, накопленного за многие века существования, который не передается по наследству, а формируется в процессе общественно-практической деятельности, зафиксирован в знаниях, принципах, нормах поведения, традициях, обычаях, коммуникативных умениях, культурных ценностях определенного сообщества.

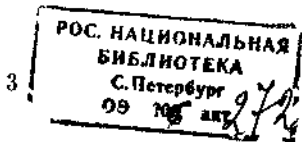
В формировании культурного опыта молодежи важную роль играют специализированные институты социальной памяти, хранители культурных традиций, духовных ценностей — музеи, обладающие высоким потенциалом оценки предметного, социального мира, где возможно реальное освоение и восприятие социального опыта общества.

Во-вторых, становление и развитие музейной педагогики (кон. ХХ — нач. ХХІ вв.) как особого направления педагогической теории и практики способствовало осмыслению социализирующих потенциалов музейной развивающей образовательной среды. Это понимание новой миссии музея как социального института потребовало разработки программно-методического обеспечения использования музейной коммуникации для формирования не только исторического сознания, музейной, общей культуры, но и социально значимых качеств у молодежи.

В-третьих, новый статус музеев требует иной системы подготовки специалистов для реализации воспитательных потенциалов музейной образовательной среды, разработки новых форм и методов сотрудничества музеев с общеобразовательными школами и вузами.

В то же время процесс формирования культурного опыта студентов не стал объектом пристального изучения в теории и методике социальной педагогики. Возникла проблема творческого поиска новых путей воспитательной и образовательной деятельности музеев в современных условиях, основанных на индивидуальном подходе к студенту, на учете возрастных особенностей и профессиональной направленности его личности.

Таким образом, новые условия требуют изучения потенциалов музейной образовательной среды в деле формирования культурного опыта личности.



Проведенный нами анализ изученности проблемы формирования культурного опыта человека позволяет сделать вывод о том, что в работах Е.М.Акулича, В.С.Библера, Е. Вансловой, И.М.Косовой, М.Маклюэна, Б.А.Стоярова, А.Я.Флиера, И.К.Чирковой и других авторов рассмотрены отдельные аспекты этого явления. В частности, культурный опыт анализируется в историческо-культурологическом аспекте, идентифицируется с культурным наследием, исследуется в единстве с национальной культурой. С другой стороны, признавая огромные социокультурные потенциалы музея в жизни общества, в приобщении молодежи к процессу социального наследования, мы вынуждены констатировать, что малоизученным остается аспект, посвященный определению роли музеев как средства инкультурации студентов вуза, процесса интериоризации ими культурного опыта.

Таким образом, можно сформулировать следующие **противоречия**:

- между существующей теорией и практикой применения разнообразных педагогических методов и форм работы с посетителями музея;
- между признанием гуманитарными науками необходимости изучения вопроса формирования культурного опыта студентов вуза с использованием воспитательных потенциалов музеев и недостаточной изученностью данного процесса в педагогической науке;
- между педагогическими потенциалами музейной образовательной среды и неразработанностью методики формирования культурного опыта студентов в ней.

На основании данных противоречий, с учетом актуальности и недостаточной разработанности данной темы нами была сформулирована **проблема исследования**: при каких педагогических условиях процесс формирования культурного опыта студентов в музейной образовательной среде будет эффективным?

Цель исследования: обосновать и экспериментально проверить педагогические условия эффективного формирования культурного опыта студентов университета в музейной образовательной среде.

Объект исследования: процесс формирования культурного опыта студентов в музейной образовательной среде.

Предмет исследования: педагогические условия эффективности формирования культурного опыта студентов в музейной образовательной среде.

Гипотеза исследования: процесс формирования культурного опыта студентов в музейной образовательной среде будет эффективным при следующих педагогических условиях:

- практико-ориентированном характере обучения студентов в вузе и их лично-ориентированном информировании;
- персонализации педагогического взаимодействия, строящегося на музейной коммуникации;
- организации социально-педагогического сопровождения студентов в экспозиционно-экскурсионной работе, при участии в культурно-просветительской и выставочной деятельности.

Задачи исследования:

1. Уточнить сущность понятия «культурный опыт» студентов и раскрыть воспитательные потенциалы музейной образовательной среды в его формировании.

2. Охарактеризовать процесс формирования культурного опыта у студентов в музейной образовательной среде.

3. Выявить педагогические условия эффективности формирования культурного опыта студентов в музейной образовательной среде.

4. Разработать методику использования музейной образовательной среды в формировании культурного опыта студентов.

Методологическую базу исследования составляют идеи:

- деятельностно-коммуникационного подхода (Б.Г.Ананьев, В.М.Бехтерев, Л.С.Выготский, А.Б.Зверинцев, М.С.Каган, В.А.Кан-Калик, А.Н.Леонтьев, В.Н.Мясищев, С.Л. Рубинштейн и др.);
- музейной коммуникации (М.Б.Гисдовский, Д.Ф.Камерон, М.Маклюэн, Э.Странской, К.Хадсон);
- лично-ориентированного подхода в образовании (Э.Андерсон, Е.В.Бондаревская, О.И.Карпунин, Н.Ф.Ломова, А.Маслоу, К.Роджерс, В.В.Сериков, В.А.Сухомлинский, А.В.Хуторской, И.С.Якиманская и др.).

Теоретической основой исследования явились:

- выводы о роли культуры в процессе социализации человека, социального воспитания личности (М.М.Бахтин, А.В.Волохов, Э.В.Ильенков, Л.Н.Коган, И.С.Кон, Л.В.Мардахаев, А.В.Мудрик, М.И.Рожков, К.С.Сарингулян, А.Я.Флиер, В.А.Фокин и др.); формирования социального опыта детей, подростков, молодежи (А.В.Бондаренко, О.Е.Куренкова, Л.С.Савинова, С.С.Соколов, М.В.Соколова и др.);

- идеи трансляции культурного наследия, культурно-исторического опыта (В.С.Библер, С.К.Булдаков, Л.В.Жаров, Л.Н.Коган, В.П.Кохановский, Г.М.Маклюэн, Т.П.Мятиш, А.А.Оганов, Т.Г.Стефаненко, А.Я.Флиер, И.Г.Хангельдиева, В.П.Яковлев); социально-культурного становления личности учащегося в условиях музейной среды (Г.В.Великовская, О.И.Карпухин, И.М.Коссова, Н.П.Макарова, М.В.Соколова, Н.Ф.Хилко и др.), а также зарубежный опыт использования воспитательных потенциалов музея (Д.Камерон, Л.Клеин, Б.Уинстенли, А.Урбан, К.Хадсон, М.Харрисон);
- исследования категории среды как фактора социализации человека (Л.С.Выготский, С.И.Гессен, В.В.Зеньковский, Ю.С.Мануйлов, А.В.Мудрик, В.Д.Семенов, К.Д.Ушинский, С.Т.Шацкий, В.Н.Шульгин и др.), образовательной среды (Б.Г.Ананьев, Г.М.Андреева, И.В.Дубровина, В.И.Слободчиков, А.А.Реан, В.А.Ясвин и др.);
- вопросы профессионального воспитания и становления личности студентов, нашедшие отражение в исследованиях Костромской педагогической школы (Н.Ф.Басов, В.М.Басова, Б.В.Куприянов, А.В.Кучина, Т.Г.Осипова, А.Е.Подобин, Н.М.Рассадин, А.И.Тимонин, Н.Б.Топка, А.Л.Уманский и др.).

Методы исследования. В работе применялся комплекс методов: анализ, синтез, моделирование, изучение и обобщение педагогического опыта; педагогический эксперимент; метод экспертных оценок; наблюдение; анкетирование, интервьюирование, собеседование; анализ учебно-методической документации и результатов творческой деятельности студентов.

Базой исследования стали: Костромской государственный историко-архитектурный художественный музей-заповедник, муниципальная художественная галерея г. Костромы, музей художественно-графического факультета Костромского государственного университета им. Н.А.Некрасова.

В исследовании принимали участие студенты 1-5 курсов (107 человек) художественно-графического факультета КГУ им. Н.А.Некрасова.

Исследование осуществлялось в несколько этапов:

На первом этапе (2001–2002 гг.) изучалось состояние исследуемой проблемы, проводился проблемно-ориентированный анализ психолого-педагогической, философской, культурологической, му-

зееведческой литературы, оценивалось современное состояние вопроса в теории и практике, рассматривался исторический и современный отечественный, зарубежный опыт по социокультурному воспитанию учащихся в среде музея, проводился анализ собственного опыта работы со студентами по изучаемой проблеме.

На втором этапе (2003–2005 гг.) осуществлялась проверка выдвинутых положений гипотезы исследования, уточнялись и дополнялись полученные данные, определялась совокупность педагогических условий формирования культурного опыта студентов, апробировалась методика использования образовательной среды музея для формирования культурного опыта студентов.

На третьем этапе (2005–2006 гг.) проводился анализ и обобщение результатов исследования, уточнялись отдельные положения, корректировались выводы, осуществлялось литературное оформление диссертации.

Достоверность и обоснованность результатов исследования обеспечивались опорой на общую методологию изучаемой проблемы, междисциплинарным уровнем анализа состояния проблемы, целенаправленным осмыслением передового отечественного и зарубежного опыта по инкультурации личности средствами музейной педагогики и личного опыта автора в работе со студентами; использованием взаимодополняемых методик, адекватных цели, задачам, объекту, предмету исследования.

Апробация и внедрение результатов исследования. Основные идеи, положения и результаты исследования были представлены на заседаниях кафедры социальной педагогики Института педагогики и психологии и кафедры рисунка и живописи художественно-графического факультета КГУ им Н.А. Некрасова, научно-практических конференциях, семинарах: «Теории, системы, технологии художественно-графического образования. Развитие творческих способностей в процессе обучения» (Кострома, 2004), на международном симпозиуме «Теории и технологии качества образования в XXI веке: акмеологические и психолого-педагогические аспекты» (Москва-Кострома, 2004), на обучающем семинаре музейных специалистов «Экспозиционная деятельность историко-краеведческих музеев на современном этапе» (Ярославль, 2004), на ежегодной конференции преподавателей и аспирантов Института педагогики и психологии «Психолого-педагогическое обеспечение образовательного процесса в условиях модернизации общобразовательной и профессиональной школы» (Кострома, 2004), на конференции «Художественное образование как культурообразующий фактор развития региона» (Кострома, 2005).

Научная новизна и теоретическая значимость исследования состоят в том, что:

1. Уточнено понятие «культурный опыт» студентов, определена его структура и выделены его особенности.

2. Раскрыты воспитательные потенциалы музейной образовательной среды в формировании культурного опыта студентов университета.

3. Охарактеризован процесс формирования культурного опыта у студентов в музейной образовательной среде.

4. Создана модель процесса формирования культурного опыта студентов в условиях музейной образовательной среды, разработана методика ее использования.

5. Выявлены и обоснованы педагогические условия, при которых процесс формирования культурного опыта у студентов будет эффективным.

Практическая значимость исследования заключается в том, что оно помогает вузовским и музейным педагогам активно использовать научно обоснованные эффективные педагогические технологии инкультурации студентов средствами музейной образовательной среды. Выводы и рекомендации позволяют оптимизировать процесс профессионального воспитания и социального становления личности студента.

Материалы исследования могут быть использованы как методические рекомендации при организации экспозиционно-экскурсионной работы со студенческой аудиторией, выставочной деятельности в художественных музеях (выставочных залах), а также применены в музеях разных профилей, эстетических центрах, учебных заведениях.

На защиту выносятся следующие положения:

1. Понятие культурного опыта, которое мы рассматриваем как совокупный социокультурный продукт сообщества, накопленный им в процессе социального функционирования, зафиксированный в знаниях, принципах, нормах поведения, традициях, обычаях, коммуникативных умениях и социально наследуемый каждым новым поколением, обеспечивающий тем самым развитие общества и социализацию личности.

2. Модель процесса формирования культурного опыта студентов в условиях музейной образовательной среды, которая включает: принципы, содержание, этапы рассматриваемого процесса, методы, формы и направления работы со студентами, методику

педагогически целесообразного использования этой среды в социально-профессиональном воспитании студенческой молодежи

3. Характеристика процесса формирования культурного опыта студентов в музейной образовательной среде, включающего в себя три взаимосвязанных этапа: погружение в эту среду, в ходе которого происходит их личностно-ориентированное информирование, создаются ситуации актуализации прежних знаний, осознания и осмысления музейной информации с учетом собственного культурного опыта студентов, их ценностных ориентаций; расширение личного культурного опыта за счет включения в экспозиционно-экскурсионную деятельность и рефлексию.

4. Совокупность педагогических условий, обеспечивающих эффективность формирования культурного опыта у студентов в музейной образовательной среде, которая предусматривает практико-ориентированный характер обучения студентов в вузе, их личностно-ориентированное информирование; персонализацию педагогического взаимодействия, строящегося на музейной коммуникации; организацию социально-педагогического сопровождения студентов в экспозиционно-экскурсионной работе, при участии в культурно-просветительской и выставочной деятельности.

Структура диссертации. Работа состоит из введения, двух глав, заключения, списка использованной литературы, приложений.

Во введении обосновывается актуальность избранной темы, рассматривается степень ее разработанности в теории и практике, определяются объект, предмет, проблема, цель и задачи исследования, характеризуются база, методы изучения данного процесса, формулируются гипотеза, положения, выносимые на защиту, научная новизна, теоретическая и практическая значимость.

В первой главе — «Теоретические основы формирования культурного опыта человека в музейной образовательной среде» — проводится междисциплинарный анализ категории «опыт», анализируются основные подходы авторов к раскрытию сущности культурного опыта, дается свое рабочее определение данного понятия; характеризуется музейная образовательная среда в качестве средства социальной инкультурации студентов; выявляются и обосновываются педагогически целесообразные пути, обеспечивающие формирование культурного опыта студентов.

Во второй главе — «Реализация педагогических условий формирования культурного опыта студентов в музейной образовательной среде» — обосновывается структурно-содержательная модель

процесса формирования культурного опыта у студентов, раскрываются педагогические условия эффективной организации этого процесса, характеризуются основные этапы проведения опытно-экспериментальной работы, дается описание методики формирования культурного опыта студентов в музейной образовательной среде, приводятся результаты исследования.

В заключении сделаны основные выводы и обобщения по материалам проведенного исследования, определены пути дальнейшей разработки поставленной проблемы.

В приложениях представлены отдельные фрагменты опытно-экспериментальной работы.

ОСНОВНОЕ СОДЕРЖАНИЕ РАБОТЫ

Проведенный нами на междисциплинарном уровне анализ категории «опыт» убеждает в том, что он является предметом исследования как в естественных, так и в гуманитарных науках, находит отражение в таких отраслях познания как философия, социология, психология, педагогика. В естествознании опыт рассматривается в связи с созданием и изучением качеств чего-либо. В гуманитарных науках существует более широкое понимание данной категории. В частности, в философии «опыт» изучается, прежде всего, в связи с вопросом обоснования знания, определяется как результат практического познания, взаимодействия человека с окружающим миром. В психологии его чаще рассматривают как достояние индивидуальной психики, самоисследование, пережитое событие. В педагогике отсутствует единое понимание «опыта», но превалирует мнение, что он представляет собой совокупность знаний, умений, навыков и приемов действий, полученных человеком в ходе обучения и практики. Таким образом, опыт — это эмпирическое познание действительности, единство знаний, умений и навыков, результат взаимодействия человека с окружающей действительностью, путь передачи необходимых действий от поколения к поколению.

Анализ научной литературы свидетельствует о том, что в публикациях речь идет о различных видах опыта: нравственном, социальном, экономическом, жизненном, личностном и других. Среди них встречаются упоминания и о культурном опыте (А.С.Белкин, И.С.Кон, М.Мид, А.В.Мудрик, А.А.Оганов, И.Г.Хангельдиева и др.).

В этнологических, исторических, социологических, культурологических исследованиях культурный опыт связывают с особыми

формами деятельности, служащими жизнеобеспечению, и взаимодействия, обеспечивающими сохранение общности. Культурный опыт по своему содержанию богат и эмпирически многообразен. Его составляющими являются ценностные ориентации конкретного сообщества. В этом контексте культурный опыт мы рассматриваем как совокупный социокультурный продукт сообщества, накопленный им в процессе социального функционирования, зафиксированный в знаниях, принципах, нормах поведения, традициях, обычаях, коммуникативных умениях и социально наследуемый каждым новым поколением, обеспечивающий тем самым развитие общества и социализацию личности.

Культурный опыт можно подразделить на исторический и индивидуальный. Первый из них принято рассматривать в широком смысле как совокупность социокультурных знаний, норм, ценностей, традиций, накопленных обществом в процессе социального воспроизводства, транслируемую от поколения к поколению, отражающую культурные особенности сообщества. Второй, который относят и характеризуют в узком смысле, представляет собой интериоризацию общечеловеческих ценностей, культурных символов в индивидуальном сознании личности в процессе социокультурной коммуникации; символическое «присвоение» культурных форм субъектами культуры, предполагающее осмысление, личностную интерпретацию и трансляцию культурных особенностей сообщества адекватными средствами.

Структура культурного опыта предполагает познавательный компонент, который дает возможность человеку сложить собственную картину мира; нормативный, который обеспечивает освоение системы средств взаимодействия с окружающей действительностью; коммуникативный, который способствует передаче культурной информации в диахронном (между поколениями) и синхронном (культурная интегрированность) направлениях; стигнификативный компонент, который позволяет придавать предметам значение; инструментальный, который ориентирует на создание или преобразование окружающей среды.

Формирование любого опыта — одно из наиболее сложных направлений в педагогической практике, так как предполагает освоение человеком определенной системы ценностей, знаний, представлений, норм поведения, накопленных человечеством и конкретным этносом, через участие в совместной жизнедеятельности людей, в процессах воспитания и обучения в семье, школе, учреж-

дении дополнительного образования, в вузе Это — восхождение от индивидуального к социальному, которое находит свое выражение в линии «наследие — традиция — новаторство», предполагает использование специфических институтов социализации, обеспечивающих доступ к социально и культурно значимой информации: архивы, библиотеки, хранилища и музеи.

Формирование культурного опыта личности в музейной образовательной среде, с одной стороны, предполагает приобщение молодежи средствами музея к ценностям материальной и духовной культуры, используя культурно-образовательные программы, к историко-культурному наследию. С другой стороны, благодаря эстетической составляющей музея, в этой среде происходит развитие визуального мышления, нравственных основ личности и художественного вкуса, а также складывается умение человека оценивать предметы музейного значения, слышать и вести диалог.

По мнению И.А.Баевой, А.В.Хуторского, Г.П.Щедровицкого, В.А.Ясвина и других, любая образовательная среда, во-первых, полисистемна, во-вторых, реализует три базовые функции (перцептивную, интерактивную, коммуникативную), в-третьих, в ее центральной части располагаются социальные ценности, в-четвертых, ее составляющими являются: содержание образовательного процесса, предметная среда, коммуникативное взаимодействие и субъекты. Учитывая особенности музея, его образовательная среда может быть охарактеризована как единство трех элементов: музейный экспонат, музейная экспозиция и музейная коммуникация.

Экспонат в переводе с немецкого *exponat* — выставленный напоказ предмет, который идентифицируется с любым предметом, его копией, «заменителем» подлинника, специально выполненным макетом, научно-вспомогательный материал, соответствующий теме, замыслу, цели выставки. В музееведении принято считать, что, если экспонаты — это знакомые нам вещи, которые встречаются повседневно, их демонстрация должна сопровождаться новыми зрелищными признаками, пробуждающими интерес. Если экспонат — явление уникальное, представляющее большую ценность, то необходимо соответствующими средствами выявить, подчеркнуть эту уникальность.

Для музейной образовательной среды важно понимание музейной экспозиции, которая трактуется как целенаправленная и научно обоснованная демонстрация музейных предметов. В музейной экспозиции экспонаты организованы композиционно, снаб-

жены комментарием, технически и художественно оформлены и в итоге создают специфический музейный образ природных и общественных явлений.

Экспозиция составляет основу музейной коммуникации, которая осуществляется путем, прежде всего, зрительного восприятия посетителями экспозиционных материалов. Элементарный акт коммуникации заключается в воздействии собрания музейных предметов на посетителя, который воспринимает этот материал с учетом своих культурных установок (М.Б.Гнедовский, Д.Камерон, З.Странский, К.Хадсон и др.). Музей представляет широкие возможности как для общения с музейной информацией, так и для содержательного, межличностного общения, где коммуникативный компонент — владение культурой слушания и понимание собеседника. Музейная образовательная среда использует различные каналы музейной коммуникации — экспозиции, выставки, печатные издания, экскурсии, лекции, кружковые и клубные формы работы, музейные праздники, концерты, театрализованные представления и другое.

Исходя из этого, нами была разработана модель процесса формирования культурного опыта студентов в музейной образовательной среде, которая включает: цель, предполагающую максимальное использование воспитательных потенциалов музейной образовательной среды для социально-профессионального воспитания студентов, обогащения их социально-культурных знаний, развития позитивного личностного отношения к культурно-историческому наследию, готовности к их активному применению в различных сферах и на всех этапах жизнедеятельности.

В процессе ее достижения реализуются следующие задачи: создавать различные ситуации в деятельности студентов в среде музея для обогащения их культурного опыта; включать в социально значимую деятельность для закрепления и расширения полученного культурного опыта; развивать их эмоциональную и мотивационную сферы, коммуникативные и организаторские способности.

Модель рассматриваемого процесса опирается на ряд закономерностей и вытекающих из них принципов: активности студента, единства обучения и воспитания, целостности воспитательных влияний, последовательности, комплексности, целенаправленности образовательной деятельности, культуросообразности, индивидуальнотворческого подхода.

Процесс формирования культурного опыта студентов включает когнитивный, мотивационный, деятельностно-коммуникационный компоненты и предполагает три этапа:

- погружения в музейно-информационную среду (освоение курса гуманитарных наук, введение факультатива по музееведению, курсов по выбору; «предмузейная» подготовка; формирование позитивного отношения к музейной образовательной среде);
- осознания и осмысления музейной информации (использование различных активных форм, методов приобщения студентов к музейной среде; апробирование в практической деятельности собственного культурного опыта);
- расширения культурного опыта и его рефлексии (включение в культурно-просветительскую и выставочную деятельность; стимулирование самореализации в социально значимой деятельности).

Анализ разработанной структурно-содержательной модели позволяет говорить о том, что в нее заложены такие пути формирования культурного опыта студентов в музейной образовательной среде, как: информирование; вовлечение в процесс познания сущности рассматриваемого феномена; создание условий для включенности студентов в научно-исследовательскую, охранно-защитную, культурно-просветительскую и социально-преобразующую деятельность; личного открытия новых форм культуры, постепенного освоения этого нового, превращения его в достояние других через трансляцию усвоенного.

Эффективность продвижения студентов по этим путям, их восхождение от пассивного созерцания к участнику и далее к субъекту музейной образовательной среды будет зависеть от ряда педагогических условий. Понимая под ними совокупность специально создаваемых в педагогической деятельности обстоятельств, мы в ходе опытно-экспериментальной работы обосновали и проверили следующие педагогические условия: практико-ориентированный характер обучения студентов в вузе и их лично-ориентированное информирование; персонализация педагогического взаимодействия, строящаяся на музейной коммуникации; организация социально-педагогического сопровождения студентов в экспозиционно-экскурсионной работе, при участии в культурно-просветительской и выставочной деятельности.

Практико-ориентированное обучение мы понимаем вслед за Е.М. Мычко как переход от дисциплинарного к междисциплинарному содержанию образования, от разобщенности знаний к их интеграции и достижению эффекта посредством дозированной подачи информации с организацией систематического обращения к образному, визуальному мышлению, переводу с объективного внешнего языка на внутренний язык образно-концептуальных моделей прошлого и настоящего, усиление внимания к ценностно-смысловому содержанию получаемого социокультурного знания.

Реализуя первое условие, мы исходили из того, что необходима взаимосвязь между академическими занятиями студентов и предлагаемыми фрагментами музейной практики, чтобы достигалась целостность представлений будущих педагогов о культурных ценностях разных эпох, формировались их умения пополнять и расширять имеющиеся знания в процессе самостоятельной работы, их целесообразное использование в своей будущей профессиональной деятельности. Для этого, во-первых, была разработана и апробирована авторская программа курса: «Музееведение: Теория и практика», предназначенная для студентов 1-2 курсов художественно-графического факультета, представляющая собой систему информационного погружения в культуру, эмоционально-эстетической подготовки юношей и девушек к последующему восприятию предметной среды музея. Данный курс проводился на базе Костромского государственного историко-архитектурного художественного музея-заповедника, музея ХГФ КГУ им. Н.А. Некрасова, муниципальной художественной галереи г. Костромы.

Цель курса: формирование потребности в личностном социокультурном самоопределении студентов в процессе осмысления, оценки музейных художественно-культурных ценностей, реально-соприкосновения с культурным опытом общества

Задачи: осмысление музейной среды как возможности духовного ориентира в социально-культурном поиске ценностей; формирование элементов культурологического мышления, навыков восприятия художественных произведений; становление социокультурной грамотности студентов ХГФ в процессе принятия социальных ролей (педагог, ученик, житель города и др.); развитие критического мышления, субъективной позиции к поступающей информации, интеллектуальной, познавательной активности (наблюдательности, анализа, обобщения и др.), творческого воображения; формирование визуальной, музейной культуры, повышения

речевой культуры, межличностных взаимоотношений; развитие психолого-педагогической компетентности.

Занятия предполагали использование таких форм, как: лекция, дискуссия, семинары, конструктивный диалог (сократические, эвристические беседы), включение в предметную и проектную деятельность, теоретические конференции. Обязательно предусматривалась смена пространственной среды в течение занятия (аудитория, студия, экспозиция, фонды музея и т.д.).

Решение поставленных задач достигалось нами с помощью различных способов и приемов: эмоционального заражения, стимулирования активности, убеждения, заражения в процессе информационного погружения, проблематизации (присутствие недосказанности при подаче новых знаний), мотивации (формирование иерархии мотивационной структуры), использования различных видов деятельности (комплекс мероприятий, практических занятий), социальных проб (М.И.Рожков).

Параллельно проведению занятий со студентами организовывалась самодиагностика с целью определения эффективности использования отдельных элементов обучения в формировании культурного опыта студентов (тестирование, анкетирование, самообследование, выборочное интервью). Студенты выполняли творческие задания типа: составление рецензии на музейную экспозицию, характеристики музейной аудитории, участие в планировании, организации, проведении и рефлексии экскурсионного занятия, работе с подлинниками, создавались такие ситуации, как «Смотрим глазами художника на современные проблемы культуры».

Процесс реализации данного условия предусматривал несколько стадий: повествовательную (информирование о музейном предмете или экспозиции); содержательную (детальный анализ конкретного музейного предмета, изъятого из среды своего бытования); интерпретационную (обмен представлениями о предмете с позиции каждого участника).

Таким образом, на первых-вторых курсах идет накопление первоначальной информации, необходимой для последующей выработки умений и навыков. На третьем и четвертом, через систему курсов по выбору и внеаудиторную деятельность, обеспечивается расширение знаний, усложнение форм деятельности, стимулируется апробация собственного культурного опыта в музейной образовательной среде благодаря активному участию в постоянных выставках: «Русское искусство XVI — нач. XX вв.», «Творчество

Е.В.Честнякова», «Русский портрет кон. XVIII — нач. XX вв в интерьерах Дворянского собрания», «Дворянский и купеческий быт города Костромы (кон. XIX — нач. XX вв.)» и другое.

Реализация второго условия предполагала создание ситуаций, в которых студент включается в индивидуальную проблематизацию, погружается в осмысление коммуникативного потенциала современного музея и учится использовать возможные пути установления, поддержания коммуникативного взаимодействия. Этому помогают: организационно-деятельностные игры, имитирующие социальные роли (учащийся, педагог, посетитель, экскурсовод и др.), в зависимости от которых участниками процесса определяется соответствующая позиция.

В процессе такой игры выполняются следующие требования: создается определенная обстановка в среде музея для проигрывания различных ситуаций с включением всех участников процесса; стимулируется ролевое взаимодействие участников, приближенное к реальной деятельности; используется совместная деятельность при разработке и организации разного рода занятий, посвященных культуре и роли музеев в ее сохранении и умножении.

Организируются в этой связи встречи с творческими личностями, мастер-классы, конференции, с целью индивидуальной проблематизации в социально-культурных вопросах, определения личностной позиции в самостоятельной педагогической и практической деятельности; формирования навыков научно-исследовательской деятельности; выявления затруднений и внесения корректив в будущую работу в образовательной среде музея. Как показывает наш опыт, наибольший интерес у студентов вызывает обсуждение таких вопросов, как: «Роль музея в духовной жизни общества», «Музей как средство формирования этнокультурного опыта личности», «Современные тенденции музейной коммуникации», «Перспективные формы работы с посетителями на экспозиции музея», «Формирование основ визуального мышления, музейной культуры у школьников средствами музейной экспозиции».

Отслеживание результатов наращивания культурного опыта студентов на этом этапе свидетельствует: об увеличении их социокультурной осведомленности, о росте интереса участников к учебному курсу и музейно-педагогическому процессу; об эмоционально-психологическом комфорте всех участников музейной коммуникации; о расширении сфер применения полученных знаний, умений и навыков в повседневной деятельности

Использование в процессе самостоятельной практической деятельности студентов метода социальных проб (М.И.Рожков), который заключается в выборе траектории поведения в различных ситуациях, в изменении поведенческого компонента в процессе самостоятельной профессиональной деятельности, показало, что студенты, разрабатывая мероприятия на основе комплекса теоретических знаний, апробируют личный культурный опыт, проявляют социальное творчество. Однако многие из них нуждаются в социально-педагогическом сопровождении, которое предполагает содействие тому, чтобы каждый студент в своих взглядах, поступках мог осуществлять выбор на уровне общепринятых культурных норм и образцов.

Основываясь на концепции М.И.Рожкова, вслед за М.М.Бостанджогло, под социально-педагогическим сопровождением мы понимаем построение и организацию музейной образовательной среды таким образом, чтобы обеспечивалось формирование готовности студентов к социально-культурному выбору — «быть со всеми», но в то же время «оставаться самим собой».

Сопровождение реализуется во взаимодействии вузовских и музейных педагогов, осуществлении комплексной деятельности по развитию социально значимых качеств личности студента, формированию музейной культуры в процессе музейной коммуникации, стимулированию рефлексивности сознания, критичности мышления, ориентации на креативность. При этом педагог-куратор (преподаватель специальных дисциплин ХГФ) призван решать следующие задачи: организовать деятельность, способствовать развитию коммуникативных отношений, сплоченности группы; обеспечить эмоциональный комфорт внутри группы; стимулировать рабоче-творческое состояние, должное отношение к работе у каждого ее члена; создавать условия для адекватного переживания опыта каждым студентом, выработки у него собственных жизненных принципов, установок, профессиональных намерений; содействовать формированию внешней культуры поведения (вежливость, внимательность, культура речи и т.д.).

Социально-педагогическое сопровождение студентов в процессе формирования культурного опыта в условиях музейной образовательной среды включает в себя индивидуальную и групповую диагностику в приращении культурного опыта студентами, мониторинг эффективности использования вариативных программ, построенных на деятельностной основе и осуществляемых при

персонализации педагогического взаимодействия. Предметом диагностики являются: эмоционально-психологический комфорт в студенческой группе; уровень коммуникативных отношений; степень активности участников педагогического процесса; отношение к поступающей от педагога информации; степень расширения знаний в системе социальных отношений.

Ведущими формами социально-педагогического сопровождения являются: экспозиционно-экскурсионная работа, встречи с творческими людьми, реализация и участие студентов в культурно-просветительской и выставочной деятельности.

Эффективность представляемых условий можно отследить по полученным в ходе опытно-экспериментальной работы результатам:

- обеспечивается значительное расширение объема культурологических знаний у студентов экспериментальной группы; растет их интерес к музейной деятельности; увеличивается процент молодых людей, которые широко используют полученные знания в своей последующей практической работе;
- наблюдается переход студентов с низкого уровня сформированности культурного опыта к среднему и высокому в экспериментальных группах по показателям (осведомленность, сознательность, действенность, умелость). В обобщенном виде они могут быть представлены так:

Таблица 1

Динамика уровня сформированности культурного опыта студентов в группах с разными условиями

Группа	Количество человек	Уровни		
		низкий	средний	высокий
КГ	27	5	19	3
ЭГ-1	27	3	19	5
ЭГ-2	26	2	16	8
ЭГ-3	26	1	14	11
ЭГ-4	25	0	12	13

Обработка результатов опытно-экспериментальной работы показала, что наибольшие изменения произошли в группе ЭГ-4, где были реализованы в совокупности все три педагогические условия.

Анализ полученных результатов позволяет также сделать вывод о положительной динамике в сформированности культурного

опыта студентов, что подтверждает выдвинутую нами гипотезу и дает возможность говорить о том, что музейная образовательная среда выступает в качестве средства формирования культурного опыта студентов наиболее эффективно при совокупности таких педагогических условий, как: практико-ориентированном характере обучения студентов в вузе и их лично-ориентированном информировании; персонализации педагогического взаимодействия, строящегося на музейной коммуникации; организации социально-педагогического сопровождения студентов в экспозиционно-экскурсионной работе, при участии в культурно-просветительской и выставочной деятельности.

Данная диссертационная работа не может с достаточной полнотой раскрыть все стороны и аспекты изучаемой проблемы. Перспективы дальнейших исследований мы видим в изучении следующих вопросов: сравнительный анализ процесса формирования культурного опыта в музейной образовательной среде у студентов негуманитарных вузов; разработка системы формирования культурного опыта студентов других педагогических специальностей.

Основное содержание диссертации отражено в следующих **публикациях** автора:

1. Субботина О.В. Значение художественных музеев в образовательном процессе на художественно-графическом факультете // Теории и технологии качества образования в XXI веке: акмеологические и психолого-педагогические аспекты. — Москва-Кострома: КГУ им. Н.А.Некрасова, 2004. — объем 0,1 п.л.

2. Субботина О.В. Социально-педагогическое значение формирования культурного опыта студентов в условиях музейной среды // Социальное развитие детей и молодежи: условия его обеспечения. — Кострома: КГУ им. Н.А.Некрасова, 2004. — объем 0,2 п.л.

3. Субботина О.В. Формирование культурного опыта студентов средствами музейной экспозиции // Социально-педагогическая деятельность: пути и условия ее совершенствования. — Кострома: КГУ им. Н.А.Некрасова, 2005. — объем 0,1 п.л.

4. Субботина О.В. Проблема культурного опыта студентов в музейной педагогике // Психолого-педагогическое обеспечение образовательного процесса в условиях модернизации общеобразовательной и профессиональной школы. — Кострома: КГУ им. Н.А.Некрасова, 2005. — объем 0,1 п.л.

5 Субботина О.В. Музейно-педагогическое обеспечение процесса формирования культурного опыта студентов // Проблемы гуманизации учебно-воспитательного процесса в общеобразовательной школе: история и современность. — Кострома: КГУ им. Н.А.Некрасова, 2005. — объем 0,1 п.л.

6 Субботина О.В. Модель формирования культурного опыта студентов в образовательной среде музея // Теория и практика обучения и воспитания в образовательных учреждениях. — Кострома: КГУ им. Н.А.Некрасова, 2005. — объем 0,2 п.л.

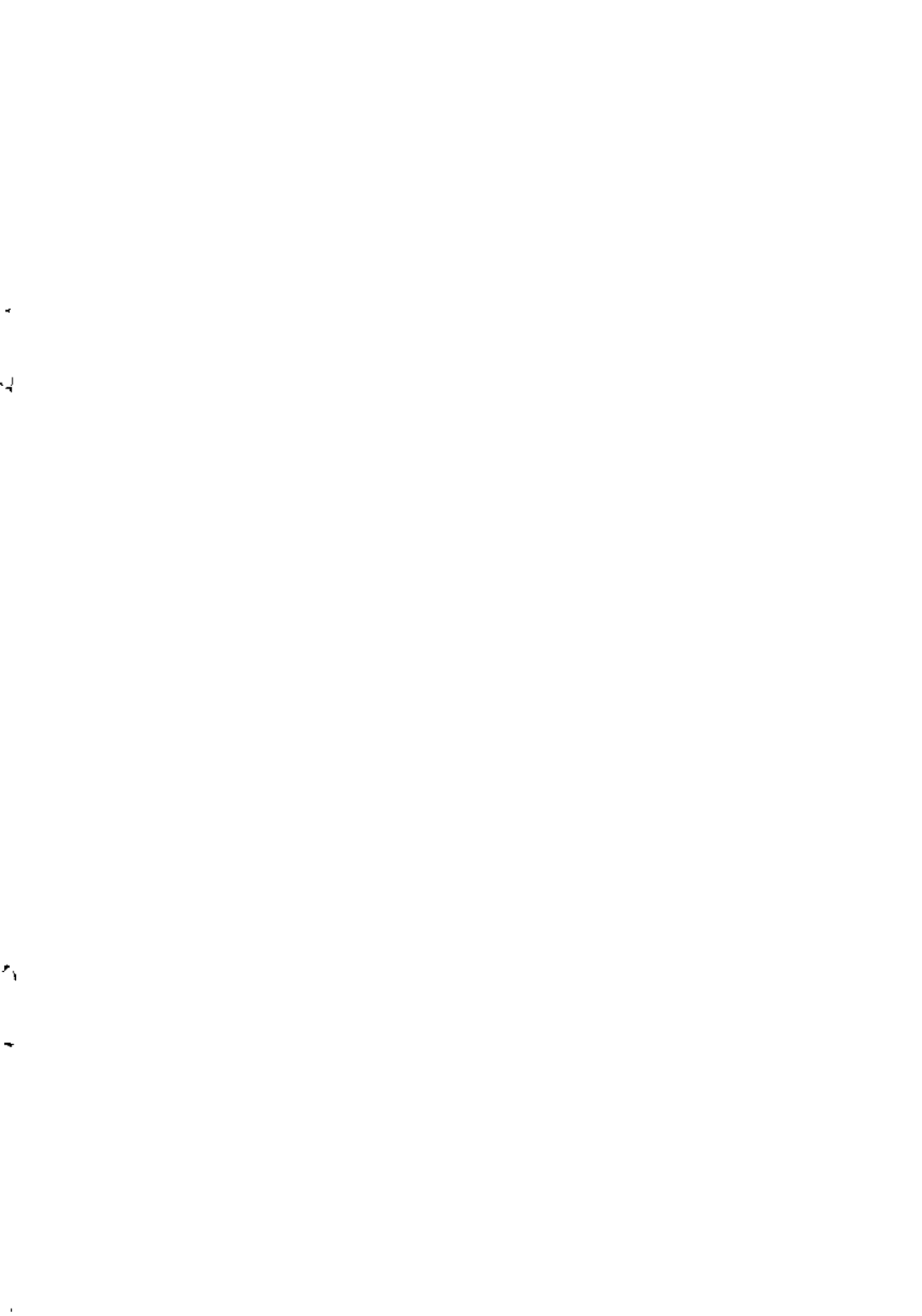
СУББОТИНА ОКСАНА ВЛАДИМИРОВНА

ФОРМИРОВАНИЕ КУЛЬТУРНОГО ОПЫТА
СТУДЕНТОВ В МУЗЕЙНОЙ ОБРАЗОВАТЕЛЬНОЙ СРЕДЕ

АВТОРЕФЕРАТ

Подписано в печать 27.02.06. Формат 60x90 1/16
Бумага офсетная. Объем – 1 п.л. Тираж 100 экз.

Отпечатано: Студия оперативной полиграфии «Авантитул»
(Васильев И.В.)
г. Кострома, пр-т Мира, 51. Тел.: (4942) 55-28-62



2006A
6778

W-6778