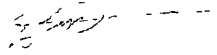


На правах рукописи



Минбаев Геннадий Станиславович

**УПРАВЛЕНИЕ ПОТЕНЦИАЛОМ ПРОМЫШЛЕННОГО
ПРЕДПРИЯТИЯ (НА ПРИМЕРЕ ХЛЕБОПЕКАРНОЙ
ПРОМЫШЛЕННОСТИ)**

Специальность 08.00.05 - Экономика и управление народным хозяйством:
экономика, организация и управление предприятиями, отраслями и ком-
плексами (промышленность)

)

АВТОРЕФЕРАТ

диссертации на соискание ученой степени
кандидата экономических наук

Краснодар-2005

Диссертация выполнена на кафедре экономики труда и управления персоналом Кубанского государственного университета

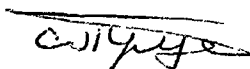
- Научный руководитель:** доктор экономических наук,
профессор Трунин С.Н.
- Официальные оппоненты:** доктор экономических наук,
профессор Попов Р.А.
кандидат экономических наук,
доцент Долгов А.П.
- Ведущая организация:** Московский государственный
университет пищевых производств

Защита состоится 10 ноября 2005г. в 13⁰⁰ часов на заседании диссертационного совета Д 212.101.05 при Кубанском государственном университете по адресу: 350040, г. Краснодар, ул. Ставропольская, 149.

С диссертацией можно ознакомиться в научной библиотеке Кубанского государственного университета по адресу: 350040, г. Краснодар, ул. Ставропольская, 149, (читальный зал).

Автореферат разослан « 10 » октября 2005г.

Ученый секретарь
диссертационного совета
д.э.н., профессор



С.Н. Трунин

2006-4
16922

2186074

3

ОБЩАЯ ХАРАКТЕРИСТИКА РАБОТЫ

Актуальность исследования. Современный процесс принятия управленческих решений связан с последовательным совершением таких действий, как постановка проблемы, формирование задач, выбор и реализация решения поставленной проблемы. Каждый из этапов принятия управленческого решения находится друг с другом в логической взаимосвязи, имеет собственную внутреннюю структуру; при этом конечный продукт предыдущего этапа является первичным ресурсом последующего. Схема принятия управленческого решения имеет замкнутую цепь, позволяющую конечный этап его реализации прервать постановкой новой проблемы, для достижения большего эффекта.

Рыночная экономика, по сравнению с директивной, повышает требования к качеству внутрифирменных решений. Если прежде цели предприятию задавались центром извне, то теперь менеджерам приходится выявлять их самостоятельно. Для этого целесообразно использовать аппарат стратегической эффективности. Однако обоснование стратегических решений на предприятиях обычно ограничивается показателями эффективности инвестиций, предназначенных для выполнения, главным образом, тактических задач.

В рыночной экономике, когда условия быстро изменяются, для управления промышленным предприятием необходима эффективная система быстрого анализа финансового состояния, обеспечивающая принятие соответствующего управленческого решения. Достижение указанной цели возможно путем выделения интегрированного показателя, анализ и оценка которого позволит быстро и достаточно верно определить экономико-финансовое состояние предприятия. В роли такого показателя может служить экономический потенциал предприятия или такая его базовая часть, как производственный потенциал.

Степень разработанности проблемы. Исследование сущности и содержания потенциала производственных предприятий посвящен ряд фундаментальных работ, в их числе труды Л.И. Абалкина, В.Н. Авдеенко и А.И. Анчишкина, В.М. Архипова, Е.А. Горбунова, Е.А. Иванова, В.И. Кушлина, М.А. Керашева, В.А. Котлова, И.И. Лукинова, Л.Д. Рсвуцкого, А.Ю. Розум, Ф.Р. Уфимцева, Э.Б. Фигурнова, Д.А. Черникова. и др. В них рассматриваются вопросы структур потенциала промышленного предприятия, его динамика, системы оценочных показателей и характеристик, формы и методы управления его развитием и совершенствованием.



Тем не менее, ряд аспектов, указанной проблемы остается не полностью изученным, особенно применительно к условиям высокоизменчивой конкурентно-рыночной среды, характерным для современного этапа развития российского общества. Недостаточно разработаны методы оценки производственного потенциала, формы управления им как сложной системой.

Цель и задачи исследования - комплексная разработка вопросов управления потенциалом промышленного предприятия, включая создание инструментальных методов его оценки, моделирования параметров, форм планирования и управления развитием предприятия с оптимальным использованием имеющихся ресурсов.

Реализация цели исследования потребовала решить следующие задачи:

- уточнить экономическую сущность потенциала предприятия и основы управления им в рыночных условиях;
- проанализировать финансово-экономическое состояние предприятий хлебопекарной промышленности, в аспекте формирования потенциала, и определить пути его улучшения;
- определить и обосновать методы оценки уровня потенциала промышленного предприятия, и построить экономико-математическую модель управления им;
- разработать методику определения показателя, характеризующего интенсивность расширения производства;
- выработать стратегию управления промышленным предприятием в рыночных условиях на основе максимального использования его производственного потенциала;

Объектом исследования послужили предприятия хлебопекарной промышленности на этапе рыночных преобразований.

Предметом исследования являются экономические отношения, возникающие в процессе управления потенциалом промышленного предприятия.

Теоретико-методологической основой исследования послужили работы ведущих отечественных и зарубежных ученых, работающих в области экономического анализа, диагностики и управления потенциалом предприятия, а также материалы и рекомендации научных конференций, посвященных проблемам оценки и управления потенциалом промышленного предприятия. В исследовании применялись системный подход, экономико-математические (в т.ч. аналитические, регрессионные, статистические и др.) методы анализа, моделирования и прогнозирования экономических явлений и процессов.

На защиту выносятся следующие основные положения:

1. Производственный потенциал предприятия это совокупность ресурсов предприятия, задействованных в производстве продукции, а именно живой и овеществленный труд, непосредственно принимающий участие в производстве продукции. Экономический потенциал – совокупность ресурсов предприятия, задействованных в производстве и системы управления.

2. Значение производственного и экономического потенциала характеризуют финансово-экономическое состояние предприятия, и возможности его дальнейшего развития. Оценка значения экономического потенциала возможна с помощью «качественного метода», основанного на присвоении показателям, характеризующим экономический потенциал предприятия, рейтинговых индексов, с последующим их суммированием. Оценка производственного потенциала возможна путем применения «количественного метода», согласно которому определяют его составляющие - живой и овеществленный труд, задействованные в производстве, а затем приводят их к единому эквиваленту.

3. Применение экстенсивных методов наращивания потенциала предприятий хлебопекарной промышленности в условиях современной экономики ограничено. К резервам роста потенциала промышленного предприятия интенсивного характера относятся: совершенствование используемых средств труда; совершенствование организации и управления производством; ускорение оборачиваемости капитала; повышение квалификации работников; повышение мотивационного механизма; использование энерго, трудо и материалосберегающих технологий. К резервам экстенсивного характера относятся: увеличение количества используемых ресурсов и повышение времени использования ресурсов.

4. Установлена статистическая зависимость между изменением значения производственного потенциала предприятия и динамикой изменения показателей, характеризующих его финансово-экономическое состояние. С использованием методов регрессионного анализа этой зависимости была построена экономико-математическая модель управления производственным потенциалом предприятия.

5. В качестве критерия интенсивности развития производства предложен показатель обратный значению затрат труда на рубль выпущенной продукции, которые складываются из затрат живого труда рабочих и овеществленного труда. Данный показатель назван индексом интенсивности. При увеличении объемов производства, индекс интенсивности должен расти, в обратном случае развитие

предприятия идет по экстенсивному пути. Причем, чем выше индекс интенсивности, тем более эффективно используется живой и овеществленный труд. Применение данного показателя возможно только в динамике.

6. Определена зависимость между минимально возможным ростом производительности труда, обеспечивающим преобладание интенсивных факторов в развитии предприятия, и увеличением средней заработной платы и фондоруженности. Значение минимально возможного роста производительности труда зависит от изменения фондоруженности, средней заработной платы и от их первоначального соотношения.

7. Увеличение потенциала предприятия возможно за счет воздействия на составляющую живого труда в потенциале, путем усиления мотивации труда работников, либо за счет воздействия на составляющую овеществленного труда, путем модернизации основных средств предприятия.

Научная новизна исследования заключается в обосновании возможности повышения эффективности управления предприятиями хлебопекарной промышленности, путем введения интегрированного показателя - потенциала предприятия. Наиболее значимые элементы научной новизны исследования состоят в следующем:

- уточнена взаимосвязь таких экономических категорий, как экономический и производственный потенциал. Экономический потенциал более широкая категория, тогда как производственный потенциал входит в его состав, такие разграничения позволяют дифференцировать подходы в оценке экономического и производственного потенциалов промышленного предприятия,

- разработаны инструментальные методы оценки экономического и производственного потенциалов, обеспечивающие их мониторинг, как необходимого условия принятия управленческих решений;

- предложена экономико-математическая модель управления производственным потенциалом предприятий хлебопекарной промышленности, позволяющая моделировать и прогнозировать его значение, использование этой модели позволяет создать систему эффективного управления производственным потенциалом предприятия;

- обоснована авторская методика определения индекса интенсивности, позволяющая определить преобладание, каких факторов обуславливает расширение производства - интенсивных или экстенсивных, что повышает эффективность системы управления потенциалом;

- определен минимально возможный темп роста производительности труда, обеспечивающий преимущество интенсивных факторов в развитии производства, что позволяет оценить экономическую эффективность и целесообразность мероприятий по увеличению потенциала предприятий хлебопекарной отрасли.

Теоретическая значимость работы состоит в том, что содержащиеся в нем концептуальные положения и выводы позволяют обосновать, и расширить существующие научные представления об управлении промышленным предприятием на основе данных о его потенциале, определить возможности повышения эффективности использования живого и овеществленного труда в новых экономических условиях.

Практическая значимость исследования заключается в том, что отдельные выводы, обобщения и рекомендации, содержащиеся в работе, могут быть использованы в управление промышленным предприятием, обеспечивая процесс устойчивого развития в условиях рыночной экономики.

Апробация работы. Результаты диссертационного исследования докладывались автором на всероссийских научных и научно-практических конференциях. Отдельные положения научного исследования были внедрены на предприятиях пищевой промышленности Краснодарского края

Публикации: По теме диссертационного исследования опубликовано 7 работ, общим объемом 1,8 п.л. (авторских 1,3 п.л.).

Структура работы: Структура работы отражает поставленную цель и задачи исследования, состоит из введения, трех глав, заключения и библиографии.

2. ОСНОВНОЕ СОДЕРЖАНИЕ РАБОТЫ

Во введении обоснована актуальность выбранной темы диссертационного исследования, определены его цели и задачи, отражена его научная новизна и практическая значимость.

В первой главе «Теоретические основы управления производственным потенциалом промышленного предприятия», исследуются концептуальные подходы к управлению потенциалом. Уточнена взаимосвязь производственного и экономического потенциала.

В нашем исследовании были освещены различные точки зрения на природу потенциала предприятия. По мнению автора, наибольшего внимания заслуживает два подхода в определении его сущности. Первый подход - это «ре-

сурсный», определяющий потенциал предприятия как совокупность факторов производства. Второй подход - это «производственный», согласно ему потенциал предприятия представляет максимально возможный годовой, суточный, часовой или отнесенный к другой временной единице, объем выпуска продукции, т.е. отождествляется с производственной мощностью. По мнению автора, последний подход не совсем точно определяет всю сущность потенциала. Производственная мощность отражает производительную способность только вещественных факторов производительных сил по выпуску определенного, четко очерченного круга продукции, в то время как потенциал предприятия представляет собой совокупность целого ряда элементов. Его способность к производству продукции, кроме оборудования, зависит от количества и качества, располагаемых трудовых ресурсов, организации производства, труда и управления. Следовательно, производственная мощность является только одной из характеристик потенциала предприятия. Понятие потенциала автором было разделено на две взаимосвязанные категории: экономический и производственный потенциал. Экономический потенциал - совокупность ресурсов предприятия и системы управления; производственный потенциал - совокупность овеществленного и живого труда, задействованного в процессе производства. Производственный потенциал является составной частью экономического потенциала.

Важным аспектом эффективного управления является наращивание производственного потенциала предприятия. Это можно достигнуть путем воздействия на его составляющие, а также путем введения научно обоснованной системы организации труда.

Наиболее эффективный путь воздействия на живой труд - его активизация за счет усиления мотивации работников. Понятие «активизация деятельности», как повышение ее интенсивности, подразумевает развитие в деятельности персонала усилия, старания, настойчивости и инициативы.

Если рассматривать активизацию деятельности персонала как простое повышение активности (интенсивности) труда работников, то возникает вопрос о соотношении активности деятельности и ее производительности.

Разносторонние исследования и накопленный практический опыт показывают, что соотношение степени активности деятельности человека к производительности характеризуется кривой линией представленной на рис 1.

Вначале, по мере роста активности работника, результаты его труда повышаются. Позже в определенном диапазоне активности результаты сохраняются на стабильно высоком уровне. Этот этап именуется оптимальным диапа-

зоном активности, когда достигаются наилучшие из возможных результатов. При чрезмерной активности и труда, когда она начинает превышать границы оптимального диапазона, итоги работы начинают постепенно ухудшаться.

Следовательно, данный подход ограничен максимальной производительностью работников, за ее пределами дальнейшее увеличение производства может достигаться за счет повышения фондовооруженности работников,

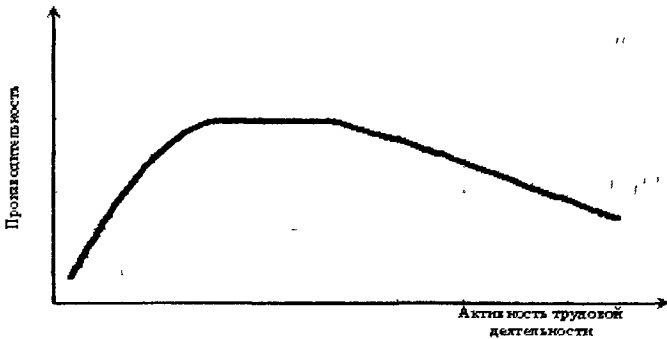


Рис. 1. Зависимость активности трудовой деятельности и производительности¹

Во второй главе «Эффективность управления потенциалом предприятия в условиях рыночной трансформации» проведен анализ экономического состояния предприятий хлебопекарной промышленности в разрезе управления потенциалом. Разработаны методы оценки потенциала предприятия.

Для экономики Краснодарского края хлебопекарная промышленность является стратегической отраслью народного хозяйства, что определяет важность наращивания ее производственного потенциала. На территории края функционирует более пятидесяти крупных и средних предприятий этой отрасли. В таблице 1 показано распределение предприятий хлебопекарной промышленности по производительности продукции.

Предприятия хлебопекарной отрасли Краснодарского края сильно ранжируются по производственной мощности и имеющемуся потенциалу, поэтому актуально изучение влияния величины потенциала предприятия на эффективность производства. Большинство производимой хлебопекарной продукции приходится на небольшие и средние предприятия.

¹ Агапцов С. А. Мордвинцев А. И. Мотивация труда как фактор повышения эффективности производственно-хозяйственной деятельности предприятия — М. 2002 — С. 285-286

Таблица 1

Распределение предприятий хлебопекарной промышленности Краснодарского края по производительности продукции ²

Объем продукции, т/год	Количество предприятий	Удельный вес в производстве продукции %
До 500	20	38
501-1000	2	4
1001-3000	3	6
3001-5000	4	8
5001-10000	12	23
10001-25000	10	19
25001 и более	2	4
Всего	53	100

В ходе выборочного исследования было проведено обследование двадцати шести предприятий отрасли с целью установления показателей характеризующих их потенциал, эти данные были сгруппированы в таблице 2.

Таблица 2

Суммарное и среднее значение производственных показателей хлебопекарной промышленности ³

Наименование показателей	1998г.		2000г.		2003г.		2003 в % к 1998г
	Сумма	Средние значение	Сумма	Средние значение	Сумма	Средние значение	
Объем продукции, т	264026	10154	277227	10661	285148	10966	108
Выручка, млн руб.	533316	20512	575981	22152	618646	23793	116
Основные производственные фонды, млн. руб	297343	11436	327077	12579	335997	12922	113
Численность работников, чел.	5797	223	5854	225	6200	220	107
Уровень использования производственных мощностей, %	45		50		54		120

² Разработано автором на основе данных Г оскомстата РФ

³ Разработано автором на основе данных годовой отчетности предприятий

Из полученных данных определено, что на протяжении пяти лет в хлебопекарной промышленности Краснодарского края наблюдается рост производства, однако его темпы невысоки. Производственные мощности задействованы только на 54 %, что свидетельствует о неэффективной системе управления потенциалом на предприятиях отрасли. В то же время, есть и положительные тенденции в развитии отрасли. Численность работников за пятилетний промежуток не только не сократилась, но и увеличилась на 7%; в целом по отрасли наблюдается наращивание основных средств предприятий, свидетельствующие о поступлении инвестиций в отрасль. В настоящее время хлебопекарная отрасль Кубани находится в трудном финансовом положении, однако имеющийся экономический потенциал позволяет обеспечить ее стабильное развитие, при условии эффективного управления им.

Оценка уровня экономического потенциала может быть выполнена на основе «качественного метода» рейтинговых индексов. В работе были определены характеризующие его, финансово-экономические показатели. Для оценки уровня каждого из них, показателям присвоены рейтинговые индексы, которые затем суммируются. Это и есть индекс уровня экономического потенциала предприятия. Характеристики уровней экономического потенциала представлены в таблице 3.

Таблица 3

Характеристика уровней экономического потенциала⁴

Уровень экономического потенциала	Обозначение	Краткая характеристика финансово-экономического состояния
Высокий уровень	A	Предприятие находится в состоянии абсолютного равновесия по всем составляющим, в соответствии со всеми критериями оценки, осуществляет финансово-хозяйственную деятельность в полном объеме, а также наращивает производство.
Средний уровень	B	Предприятие успешно существует в бизнесе, имеются трудности, которые преодолеваются, т.к. работают механизмы адаптации. Финансово-экономическое состояние стабильно
Низкий уровень	C	Предприятие осуществляет финансово-хозяйственную деятельность, но хронические нарушения некоторых жизненно важных показателей, заставляет серьезно задуматься над перспективой развития данного предприятия
Очень низкий уровень	D	Сбой практически всех финансово-хозяйственных механизмов. Экономическое состояние кризисное. Неприятие кардинальных мер по выводу предприятия из кризиса, неминуемо банкротство.

⁴ Разработано автором

В среднем по исследованным предприятиям видна общая тенденция увеличения экономического потенциала предприятия это, безусловно, положительная тенденция, открывающая перспективы развития данных предприятий

Эффективное управление предприятием, на основе быстрого принятия необходимых управленческих решений, предполагает, проведение комплексного мониторинга и оценки экономического и производственного потенциала, с использованием современных методов экономико-математического моделирования. Их использование предполагает оценку значения потенциала предприятия, для этих целей в работе предложен «количественный метод» определения значения производственного потенциала предприятия, согласно которому определяются значения его составляющих - живого и овеществленного труда, задействованного в производстве, затем они приводятся к единому эквиваленту, исходя из общих условий воспроизводства.

Применение «количественного» метода оценки производственного потенциала к предприятиям хлебопекарной промышленности Краснодарского края позволило произвести мониторинг динамики его изменения (рис 3)

Несмотря на явный рост производственного потенциала с 2001 по 2003 годы, эффективность его использования падает, так как увеличивается его значение в расчете на рубль выпущенной продукции. Следовательно, повышается себестоимость продукции, а рентабельность и конкурентоспособность производства падает.

В третьей главе «Разработка методов управления потенциалом промышленных предприятий» представлена экономико-математическая модель управления промышленным предприятием, выработана стратегия управления промышленным предприятием с максимальным использованием производственного потенциала, предложены критерии оценки интенсификации, производства, разработана методика определения минимально возможного роста производительности труда, обеспечивающего расширение производства в интенсивном направлении, определены пути повышения производственного потенциала предприятия в условиях рынка.

С помощью методов регрессионного анализа были построены однофакторные модели зависимости значения производственного потенциала от экономических показателей деятельности предприятия.

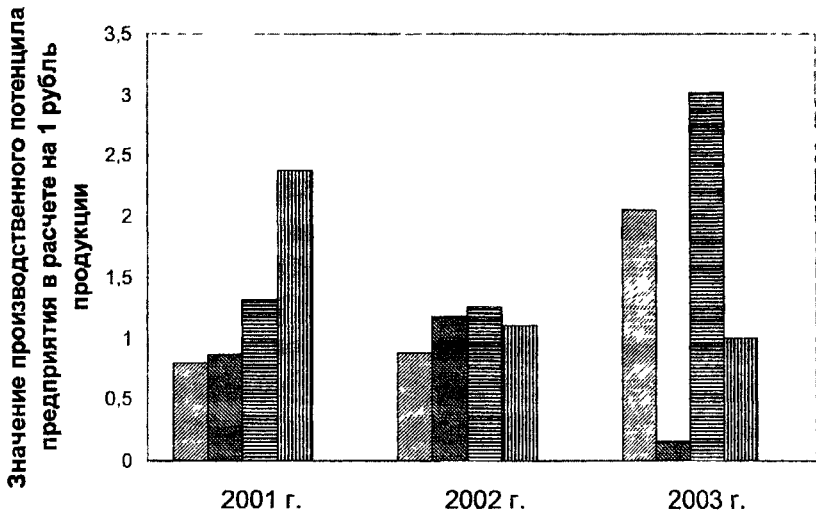
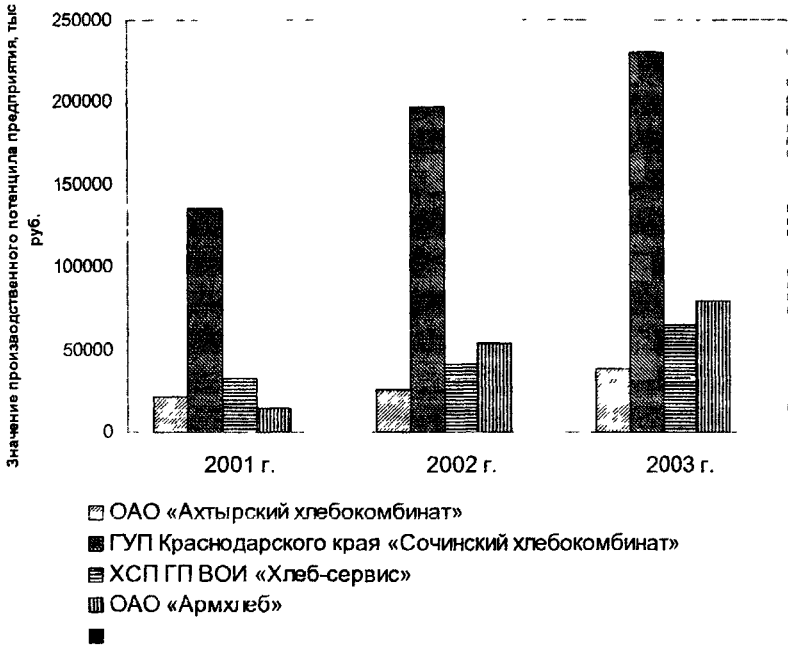


Рис. 3. Динамика изменения производственного потенциала предприятий⁵

⁵ Разработано автором на основе данных годовой отчетности предприятий

Наиболее значимые однофакторные модели могут использоваться в целях прогнозирования и моделирования отдельных процессов, протекающих на предприятиях. Для комплексного мониторинга и планирования деятельности предприятия была построена многофакторная экономико-математическая модель, разработанная на основе взаимной зависимости между производственным потенциалом и финансово-экономическими показателями, имеющими наибольшую степень корреляции с ним. В результате применения метода пошаговой регрессии было рассчитано уравнение экономико-математической модели, наиболее полно описывающей состояние производственного потенциала предприятия в зависимости от ранее отобранных показателей.

На рисунке 4 представлено уравнение экономико-математической модели, а также сравнение кривой, полученной с его помощью и фактическими значениями производственного потенциала в измеряемых точках.

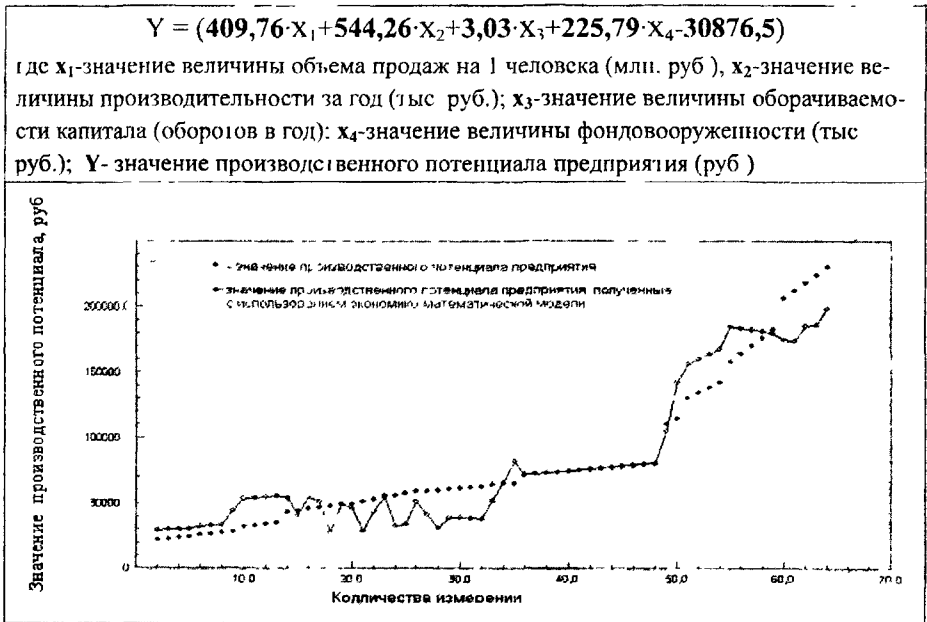


Рис. 4. Многофакторная модель зависимости производственного потенциала и отобранных экономических показателей⁶

⁶ Разработано автором с использованием ЭВМ

Уравнение можно интерпретировать следующим образом: потенциал предприятия увеличивается при увеличении объема реализованной продукции, производительности труда, фондоруженности работников и ускорении оборачиваемости капи гала. Увеличение всех перечисленных показателей обуславливает повышение эффективности и конкурентоспособности предприятия, это, с одной стороны результат, использования производственного потенциала, а с другой стороны, условие его дальнейшего роста. Полученная экономико-математическая модель управления промышленным предприятием может быть использована в качестве инструмента прогнозирования и планирования деятельности промышленных предприятий, в целях повышения эффективности производства. С ее помощью возможно моделирование состояния производственного потенциала в будущем.

В рыночных условиях расширение производства допустимо только за счет интенсивных факторов. В работе представлена авторская методика, позволяющая достоверно определить является расширение производства интенсивным или экстенсивным.

Критерием интенсивности расширения производства может служить изменение отношения производственного потенциала к объему выпущенной продукции в стоимостном выражении, иными словами величина производственного потенциала на рубль выпущенной продукции. Если при увеличении объемов производства величина производственного потенциала на рубль продукции не уменьшается, то следовательно эффективность использования производственного потенциала снижается, а значит увеличение производства происходит за счет увеличения затрат живого и овеществленного труда, т.е. в экстенсивную сторону.

Для удобства анализа изменения объемов производства, в нашем исследовании был предложен специально выведенный показатель – индекс интенсивности развития. Его величина обратно пропорциональна значению затрат живого и овеществленного труда на рубль продукции. Его значение можно определить по авторской формуле (1).

$$I_p = \Pi_T / (3\Pi_{cp} + \Phi_p * E_T), \quad (1)$$

где I_p - индекс интенсивности;

$3\Pi_{cp}$ - средняя заработная плата одного работника в год;

Π_T - производительность труда одного работника в год ;

Φ_p - фондворуженность;

E_1 - коэффициент эффективности капитальных вложений в новую технику, он определяет насколько эффективна замена живого труда на овеществленный (для предприятий промышленности его значение равно 0,2).

Если при расширении производства индекс интенсивности увеличивается, то предприятие развивается в интенсивную сторону, если уменьшается, то происходит увеличение затрат труда на рубль выпущенной продукции, т.е. снижается эффективность использования потенциала предприятия, следовательно развитие производства идет по экстенсивному пути.

Преимущество данной методики определения интенсивности развития производства является то, что с ее помощью можно детализировать изменение эффективности использования живого и овеществленного труда и определить какая из составляющих производственного потенциала недостаточно эффективно используется. Иными словами рассчитать индекс интенсивности в использовании живого и овеществленного труда.

На рисунке 5 помещен разработанный алгоритм расчета по экономико-математической модели управления промышленным предприятием с учетом выработанного оптимального соотношения составляющих производственного потенциала предприятия.

Данный алгоритм представлен в виде блок-схемы, которую можно затем использовать в разработке программы для ЭВМ по автоматизированному расчету оптимального использования производственного потенциала предприятия.

Увеличение производственного потенциала предприятия можно осуществить за счет определенного воздействия на его составляющие: живой и овеществленный труд, (рис. 6).

При планировании увеличения производственного потенциала предприятия нами рекомендуется проверять соответствие планируемых показателей критериям интенсивности развития производства. При этом программа по наращиванию производственного потенциала должна учитывать ограниченность рынка продукции. Для принятия правильной стратегии развития, вместе с наращиванием производственного потенциала, следует производить маркетинговые исследования рынка. Увеличивать объемы выпуска продукции следует за счет выпуска дополнительных сопутствующих продовольственных товаров.

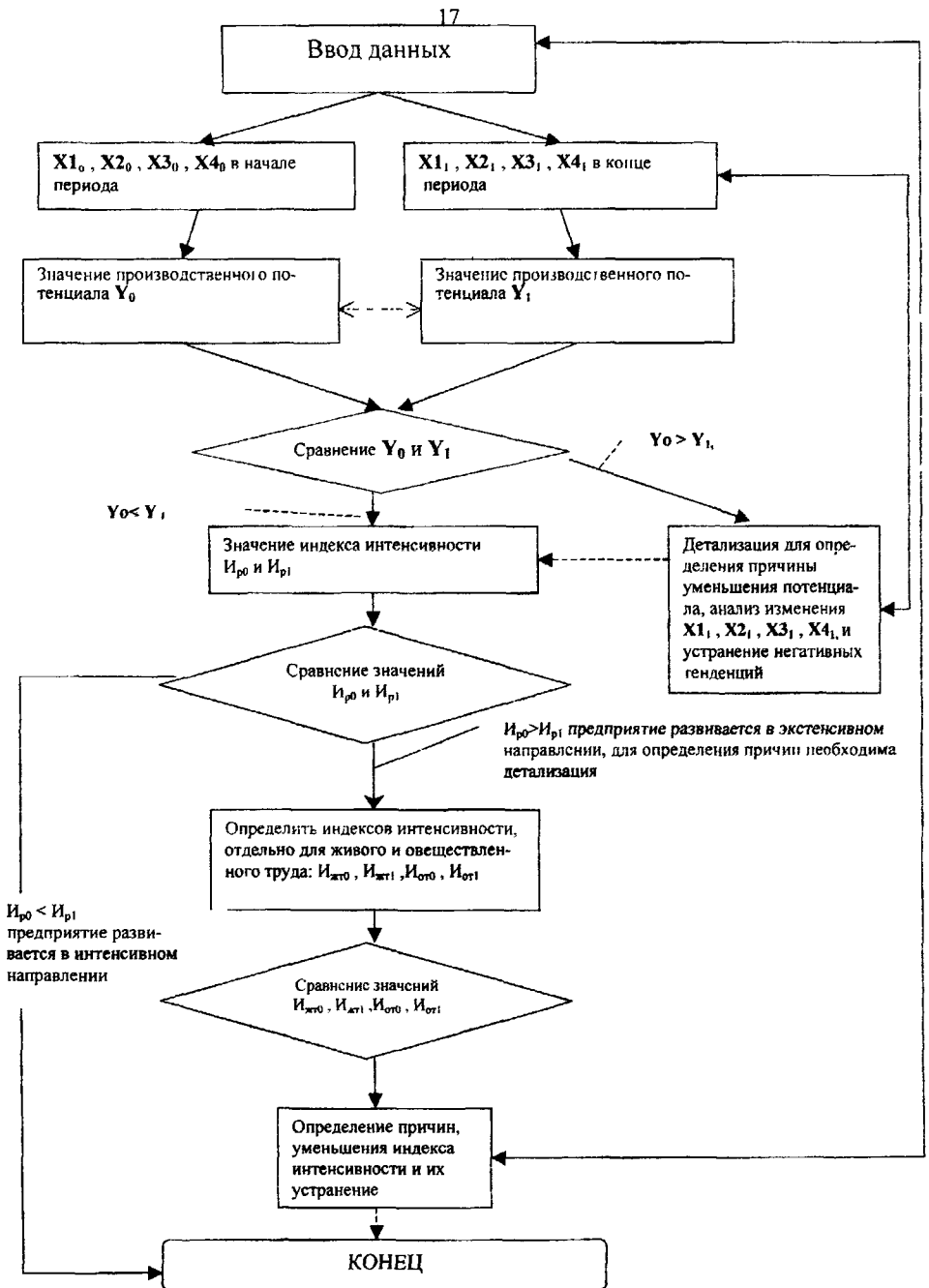


Рис.5. Алгоритм расчета по экономико-математической модели управления промышленным предприятием⁷



Рис 6. Пути повышения производственного потенциала предприятия⁸

При повышении производственного потенциала важно определить минимально возможное значение прироста производительности при росте фондовооруженности и средней заработной платы, обеспечивающего развитие предприятия в интенсивном направлении. Для определения данного значения, мы обратились к механизму возникновения затрат живого и овеществленного труда, при увеличении производственного потенциала, значение затрат труда на рубль продукции должно уменьшаться, в обратном случае расширение производства происходит в экстенсивную сторону. В результате сопоставления начального и конечного значения фондовооруженности, средней заработной платы и производительности труда была получена пропорция (2).

$$\frac{\Pi_1}{\Pi_0} > \frac{З\Pi_1 + 0,2 * \Phi_1}{З\Pi_0 + 0,2 * \Phi_0}, \quad (2)$$

где Π_0 и Π_1 производительность труда до и после увеличения соответственно;

⁸ Разработано автором

ЗПО и ЗПИ средняя заработная плата до и после увеличения соответственно;

Φ_0 и Φ_1 фондоворуженность работников до и после увеличения соответственно;

0.2- коэффициент эффективности капитальных вложений в новую технику.

Обозначив изменение входящих в формулу 2 величин, как $\Pi_1/\Pi_0 = \Delta\Pi_{\text{мин}}$, $ЗП_1/ЗП_0 = \Delta ЗП$, $\Phi_1/\Phi_0 = \Delta\Phi$, $ЗП_0/\Phi_0 = h$, получаем формулу 3.

$$\Delta\Pi_{\text{мин}} \geq \frac{h * \Delta ЗП + 0,2 * \Delta\Phi}{h + 0,2}, \quad (3)$$

Использование полученного выражения при планировании мероприятий по увеличению производственного потенциала позволяет заранее оценить его эффективность. Для этого, при разработке проектов мероприятий, изменяющих фондоворуженность труда или заработную плату, их значения, полученные по авторской формуле 3, сравниваются с прогнозируемой величиной производительности труда. Выполнение данного неравенства свидетельствует о положительном влиянии предлагаемых мероприятий на эффективность использования живого и овеществленного труда на предприятие.

Применение пропорций изменения производительности, фондоворуженности и заработной платы, возможно не только при прогнозировании, но и при проведении мониторинга деятельности предприятий за определенный период времени, на основании которого можно оценить правильность выбранной стратегии и, в случае необходимости, внести определенные корректировки.

Расширение производства за счет увеличения составляющей живого труда, возможно путем более эффективного его использования или найма дополнительных работников, но увеличение численности персонала не отвечает условиям интенсивности развития производства. Эффективность живого труда можно повысить за счет прежде всего усиления мотивации труда или путем внедрения научно обоснованной организации труда, обеспечивающей оптимизацию трудовых затрат. (рисунок 7).

Анализируя изменение производительности труда в зависимости от изменения заработной платы, методом регрессионного анализа была получена однофакторная модель. Коэффициент корреляции равен 0,87, коэффициент детерминации равен 0,75. т.е зависимость соответствует критериям значимости.

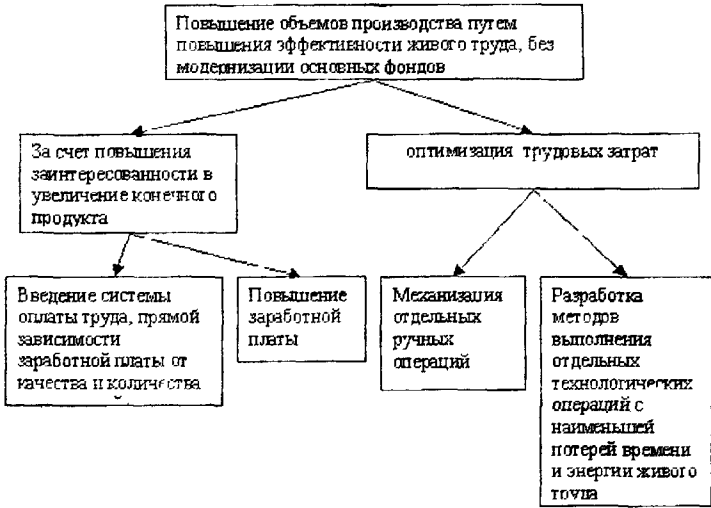


Рис. 7. Пути увеличения объемов производства за счет повышения эффективности живого труда⁹

Согласно данной модели зависимость между этими показателями имеет вид уравнения 4.

$$Y = 151.9558 - 1.031 \cdot x + 0.0728 \cdot x^2 \quad (4),$$

где Y - производительность труда за год;

x - средняя заработная плата за год.

С повышением средней заработной платы производительность работников возрастает. В работе предложен комплекс мероприятий по усилению мотивации труда, предусматривающий введение на предприятиях прямой зависимости между оплатой труда и выполненной работой и увеличение средней заработной платы на 10 %. Согласно проведенным расчетам, внедрение данного мероприятия позволяет получить существенный экономический эффект. На исследуемых предприятиях, при введении мероприятий, было определено, что в среднем производительность возросла на 10,9%, затраты живого и овеществленного труда в расчете на рубль продукции сократились на 2,06 коп. Причем прирост производительности труда, по исследуемым предприятиям, был выше минимально возможного ($\Delta\Pi_{\min}$), обеспечивающего интенсивное развитие производства.

⁹ Разработано автором

Увеличение потенциала предприятия за счет составляющей живого труда ограничено максимальной производительностью, поэтому помимо повышения эффективности живого труда необходимо увеличивать фондоруженность работников за счет модернизации и частичного обновления отдельных узлов и агрегатов уже существующего оборудования, а также закупки оборудования для оснащения дополнительного производства.

Анализируя изменение производительности труда в зависимости от изменения стоимости основных средств и заработной платы, методом регрессионного анализа была получена однофакторная модель. Коэффициент корреляции равен 0,83, коэффициент детерминации равен 0,69. т.е. зависимость соответствует критериям значимости. Согласно данной модели зависимость между этими показателями имеет вид уравнения 5.

$$Y = 161.385 + 0.8 * X - 2.1 * 10^{-8} * X^2 \quad (5),$$

где Y - производительность труда за год;

X – стоимость основных средств.

Согласно авторскому уравнению 5, с повышением стоимости основных средств, производительность увеличивается с практически линейной закономерностью. Исходя из этого, было предложено мероприятие по увеличению фондоруженности, в ходе данного мероприятия происходит модернизация основных фондов и закупка нового оборудования на сумму равную 10% от прежней стоимости основных фондов.

Расчеты доказали, что внедрение мероприятия по увеличению фондоруженности, позволяет повысить эффективность производства. В среднем по исследуемым предприятиям производительность возросла на 9,7 %, затраты живого и овеществленного труда в расчете на рубль продукции сократились на 1,61 коп. Рост производительности труда по исследуемым предприятиям удовлетворяет условиям неравенства 3.

Анализ предложенных мероприятий показал, что их проведение позволяет не только увеличить потенциал и эффективность управления предприятием, но и обеспечить переход к интенсивной модели экономического роста. Индекс интенсивности после проведения предложенных мероприятий повысился в среднем по исследуемым предприятиям на 11%.

Предложения, выводы и рекомендации проведенного исследования могут быть легко адаптированы для предприятий пищевой промышленности в целом.

В заключении изложены основные результаты, сформулированы выводы и рекомендации.

Основные положения диссертации опубликованы в следующих работах автора:

1. Минбаев Г.С. Методика оценки объемов производства промышленного предприятия // Перекрестье напряжений: Материалы Всероссийской научной конференции. Краснодар, 2004 (0,31 п.л.).

2. Минбаев Г.С., Минбаева Л.Ф. Вопросы соотношения производительности труда и фондовооруженности в современных условиях // Перекрестье напряжений: Материалы Всероссийской научной конференции. Краснодар, 2003 (0,26 п.л.ч.в.т.ч. авт –0,13 п.л.)

3. Минбаев Г.С., Минбаева Л.Ф. Теоретические аспекты управления производственным потенциалом промышленного предприятия в условиях трансформационной экономики.// Южнороссийский регион: Потенциал и перспектива: Материалы Всероссийской научной конференции. Краснодар, 2004 (0,26 п.л.в.т.ч. авт – 0,13 п.л.).

4. Минбаев Г.С. Опыт зарубежных стран в организации и управление производством // Перекрестье напряжений: Материалы Всероссийской научной конференции. Волгоград, 2004 (0,32 п.л.).

5. Минбаев Г.С. Производственный потенциал промышленного предприятия как объект прогнозирования // Инновационная экономика в зеркале устойчивого развития: Материалы Всероссийской научно-практической конференции. Краснодар, 2005 (0,14 п.л.).

6. Минбаев Г.С., Минбаева Л.Ф. Роль нормирования в проведение политики энергосбережения // Глобализация и проблемы экономического развития России: Материалы Всероссийской конференции по экономике. Краснодар, 2003 (0,25 п.л. в.т.ч. авт –0,12 п.л.)

7. Минбаев Г.С., Минбаева Л.Ф. Мотивация труда- как фактор повышения эффективности управления потенциалом промышленного предприятия // Проблемы становления правового государства в современной России: Материалы Всероссийской научно-практической конференции. Армавир, 2005г (0,26 п.л. в.т.ч. авт –0,14 п.л.)

Бумага тип. №2. Печать трафаретная
Тираж 100 экз. Заказ № 386 от 7.10.05 г.
Кубанский государственный университет.

350040, г. Краснодар, ул. Ставропольская, 149,
Центр "Универсервис", тел. 21-99-551.

№ 19270

РНБ Русский фонд

2006-4

16922