

На правах рукописи

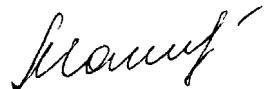
Манойлова
Марина Алексеевна

**АКМЕОЛОГИЧЕСКОЕ РАЗВИТИЕ
ЭМОЦИОНАЛЬНОГО ИНТЕЛЛЕКТА УЧИТЕЛЕЙ
И СТУДЕНТОВ ПЕДАГОГИЧЕСКИХ УЧЕБНЫХ ЗАВЕДЕНИЙ**

Специальность 19.00.13 Психология развития, акмеология

АВТОРЕФЕРАТ
диссертации на соискание ученой степени
кандидата психологических наук

Санкт-Петербург
2004



Работа выполнена на кафедре психологии Государственного образовательного учреждения высшего профессионального образования «Ленинградский государственный университет имени А.С. Пушкина»

Научный руководитель	член-корреспондент РАО, доктор педагогических наук, профессор Кузьмина Нина Васильевна
Официальные оппоненты:	доктор медицинских наук, профессор Яременко Борис Романович кандидат психологических наук, доцент Агафонова Ирина Николаевна
Ведущая организация	Российская академия государственной службы при Президенте РФ

Защита состоится «16» ноября 2004 года в 12.00 часов на заседании диссертационного совета К 800.009.01 по защите диссертаций на соискание ученой степени кандидата наук при Государственном образовательном учреждении высшего профессионального образования «Ленинградский государственный университет имени А.С. Пушкина» (196605, Санкт-Петербург, Петербургское шоссе, 10, конференц-зал).

С диссертацией можно ознакомиться в библиотеке Ленинградского государственного университета имени А.С. Пушкина.

Автореферат разослан «16» октября 2004 г.

Ученый секретарь
диссертационного совета,
кандидат педагогических наук, доцент

 Г.А. Гонтарева

2005-4
18975

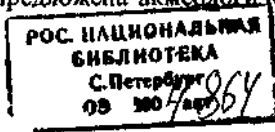
907062

ОБЩАЯ ХАРАКТЕРИСТИКА РАБОТЫ

Актуальность темы. Одной из наиболее значимых проблем современной акмеологии, психологии и педагогики является изучение личностных детерминант достижения профессионального мастерства, условий и способов эффективной подготовки специалистов-педагогов в высшей школе. В связи с этим возникает необходимость акмеологического исследования личности педагогов с продуктивной профессиональной деятельностью, разработки методов и программ, позволяющих развивать не только теоретические знания, но и систему профессиональных качеств личности будущих педагогов - студентов, тем самым сокращая разрыв между академическим образованием и реальной практической деятельностью.

Проблема исследования эмоционально-волевой сферы педагога в контексте профессионально значимых качеств личности является одной из центральных как в отечественной, так и в зарубежной психологии и педагогике. Возрастание интереса к вопросам, связанным с эмоциональной компетентностью и профессиональным самосознанием педагога в связи с успешностью его деятельности, обусловлено отечественными социальными тенденциями гуманизации образования, ориентацией на гармоничное развитие личности учащегося в субъектном, партнерском педагогическом общении. Современное обучение студентов - будущих педагогов - и повышение профессионального мастерства учителя обеспечивается созданием новых подходов и концепций, которые включают исследование проблем профессиональной практики, разработку методов их решения и поиск новых эффективных методов обучения и развития высокопродуктивных профессионалов.

Несмотря на то что изучение эмоциональных, коммуникативных и регуляторных свойств личности педагогов стало традиционным для современной психологии, в настоящее время не разработана интегративная теория, объясняющая в единстве внутренние механизмы, структурные особенности социальной, эмоциональной и регуляторной компетентности педагога, ее функции в профессиональной деятельности. Такой концепцией, разрабатываемой в данном исследовании, является концепция эмоционального интеллекта. В данном исследовании изучаются представления о личности продуктивного педагога у родителей, учащихся, психологов и учителей; исследуются особенности развития эмоционального интеллекта педагогов с различным уровнем продуктивности деятельности и студентов; основные факторы развития эмоционального интеллекта педагогов; предложена акмеологическая



программа развития эмоционального интеллекта учителей и студентов педагогического вуза, подтверждена ее эффективность.

Цель исследования: выявление особенностей акмеологического развития эмоционального интеллекта педагогов различных уровней продуктивности деятельности и студентов педагогического института, взаимосвязи эмоционального интеллекта с успешностью профессиональной деятельности.

Предметом акмеологического исследования является эмоциональный интеллект как фактор успешности профессиональной деятельности педагогов.

Объект исследования - педагоги средних школ г. Пскова и Псковской области с различным стажем работы, ученики средних школ и их родители, студенты педагогических вузов гг. Пскова и Санкт-Петербурга.

Для проведения акмеологической исследовательской работы были привлечены три группы экспертов в следующем составе: школьные психологи - 25 человек, ученики школ - 128 человек, родители учеников - 72 человека; две группы учителей: экспериментальная с высоким уровнем продуктивности деятельности, и контрольная, группа работающих учителей, объем выборки - 62 человека; студенты педагогических вузов, обучающиеся в традиционной академической форме и участвующие в направленном развитии эмоционального интеллекта, объем выборки 199 человек. Всего респондентов 486 человек.

Гипотезы исследования:

1. Существует зависимость между уровнем развития и структурой эмоционального интеллекта учителей и стажем работы; между особенностями развития эмоционального интеллекта в целом и различными компонентами, определяющими продуктивность профессиональной деятельности учителей средних школ.

2. Существует взаимосвязь между проблемно-ориентированными и активными методами социально-психологического обучения и развитием эмоционального интеллекта студентов педагогических учебных заведений.

Задачи экспериментального исследования были поставлены в соответствии с его целью и гипотезой. В работе были сформулированы следующие акмеологические задачи.

1. Выявить систему представлений о личности продуктивного педагога у различных субъектов школьной образовательной среды.

2. Определить уровень развития эмоционального интеллекта и его отдельных компонентов у педагогов с различным уровнем

продуктивности и студентов педагогического института, а также выявить специфику структурных взаимосвязей и основные факторы эмоционального интеллекта педагогов с различным стажем работы и студентов педагогического института.

3. Выявить уровни продуктивности профессиональной деятельности педагогов и осуществить сравнительный анализ выраженности эмоционального интеллекта педагогов различных уровней успешности деятельности.

4. Осуществить структурный анализ показателей эмоционального интеллекта и успешности деятельности педагогов.

5. Исследовать динамику развития эмоционального интеллекта студентов педагогического института в процессе обучения и разработать акмеологическую программу развития эмоционального интеллекта учителей и студентов педагогического вуза и проверить ее эффективность.

Теоретико-методологической основой работы послужили:

1. Принцип единства сознания и деятельности (А.Н.Леонтьев, С.Л.Рубинштейн).

2. Системный подход к исследованию личности (Б.Г.Ананьев, Б.Ф.Ломов).

3. Гуманистические концепции самореализации личности (А.Маслоу, К. Роджерс).

4. Основные положения акмеологии о продуктивности профессиональной деятельности (А.А.Деркач, Н.В.Кузьмина, А.К.Маркова, А.А.Реан).

5. Концепция эмоционального интеллекта личности (Д.Гоулмен, Дж. Майер, П.Саловой и др.).

Методы и методики исследования. В работе были использованы методы письменного опроса, психодиагностические методы, метод акмеологической экспертизы.

Психодиагностический комплекс включал следующие методики: авторскую анкету выявления представлений об эмоциональном интеллекте, опросник общих эмпатийных тенденций (А.Меграбян, К.Эпгитейн), опросник «Способность педагога к эмпатии» (И.М.Юсупов), опросник «Коммуникативная толерантность» (В.В.Бойко), тест на определение терпимости, тест на определение асертивности, методику диагностики самооценки и уровня притязаний (модификация методики Дембо-Рубинштейн), факторный личностный опросник (Р.Кеттелл), методику «Профессионализм личности учителя» (И.И.Рыданова), анкету по выявлению стиля партнерского

взаимодействия (С.П.Иванова), авторскую анкету "Идеальный педагог", анкету для родителей (О.В.Фролушкина), методику «Определение уровня развития эмпатии коллег» (Т.П.Гаврилова).

Научная новизна исследования заключается в том, что в работе впервые изучается акмеологическое развитие эмоционального интеллекта учителей и определяется его роль в продуктивности их профессиональной деятельности. Разработан и впервые применен оригинальный методический комплекс акмеологического изучения эмоционального интеллекта учителей, изучены акмеологические закономерности развития эмоционального интеллекта у студентов педагогических учебных заведений.

Практическая значимость исследования заключается в создании эффективной акмеологической программы развития эмоционального интеллекта у студентов педагогических вузов, интегрирующей проблемно-ориентированные и активные социально-психологические методы, а также в возможности применения полученных данных для профотбора и профориентации будущих педагогов, на семинарах повышения продуктивности деятельности учителей и тренингах профилактики профессиональной деформации личности, эмоционального выгорания педагогов. Выводы и рекомендации по результатам исследования могут быть использованы при повышении квалификации и аттестации учителей, а также в работе педагогов, практических психологов-акмеологов в средних и высших учебных заведениях.

Положения, выносимые на защиту:

1. Эмоциональный интеллект есть способность к осознанию, принятию и регуляции эмоциональных состояний и чувств других людей и себя самого, основными компонентами которой выступают эмпатия, терпимость (толерантность), ассертивность, самооценка личности; уровень развития эмоционального интеллекта опосредует продуктивность педагогической деятельности.

2. Свойства эмоционального интеллекта продуктивных педагогов связаны с важнейшими профессионально значимыми характеристиками личности и опосредуют продуктивность их деятельности: у педагогов, недостигших вершин профессионализма в своей работе, эмоциональный интеллект проявляется в педагогическом общении, но не опосредует процессы обучения; ориентация на повышение успеваемости без учета личностных особенностей школьников характерна для учителей зрелого и пожилого возраста, придерживающихся монологических, авторитарных форм педагогического взаимодействия.

3. Уровень развития эмоционального интеллекта студентов существенно не изменяется в процессе академического обучения в педагогическом институте; разработанная в исследовании акмеологическая программа, сочетающая проблемно-ориентированные и активные социально-психологические методы обучения, является эффективным средством развития эмоционального интеллекта студентов.

Достоверность и обоснованность полученных данных обеспечивается валидностью и надежностью применяемых в исследовании методик, статистической обработкой данных в соответствии с установленными для научных исследований требованиями, репрезентативностью выборки испытуемых в количественном и качественном отношении.

Апробация исследования: основной теоретический материал и результаты эмпирического акмеологического исследования изложены в публикациях автора, докладывались и обсуждались на заседаниях кафедры и научных конференциях Псковского педагогического института и Псковского областного института повышения квалификации работников образования. Полученные данные включены в программы спецкурсов и педагогических практик для студентов и слушателей факультета повышения квалификации. Справки о внедрении исследования - в приложении.

Практическая апробация и внедрение полученных в исследовании данных, выводов, рекомендаций осуществлены автором в процессе профессиональной подготовки студентов в педагогическом институте, на курсах повышения квалификации учителей в ПОИПКРО, а также в ряде средних школ г. Пскова и Псковской области.

Структура диссертации: диссертация состоит из введения, 3 глав, заключения, выводов, списка литературы и приложений. Основной материал диссертации изложен на 182 страницах. Материал иллюстрирован 21 таблицей, 22 рисунками. Библиография включает 165 наименований, в том числе 8 на иностранном языке.

ОСНОВНОЕ СОДЕРЖАНИЕ ИССЛЕДОВАНИЯ

Во введении к диссертации обосновывается выбор темы исследования, раскрывается его актуальность, определяются цель, задачи, объект и предмет, основная гипотеза, а также методологическая основа; характеризуется организация исследования, представляются положения, выносимые на защиту, пути апробации и внедрения результатов акмеологического исследования, раскрываются его научная новизна, теоретическая и практическая значимость.

В первой главе диссертации «Проблема развитие эмоционального интеллекта и продуктивности или мастерства педагогической деятельности в современной психолого - акмеологической литературе» рассматриваются проблемы акмеологического развития эмоционального интеллекта педагогов и его роли в достижении вершин педагогического мастерства в контексте исследований в области акмеологии, общей и педагогической психологии. Акмеологическое развитие это закономерное, направленное качественное изменение и формирование личности взрослого человека в направлении достижения профессионального мастерства. Результатом является достижение «акмэ». «Акмэ» человека есть период наивысшего расцвета его способностей, вершин достижений в профессиональной деятельности, основывающихся на базе личностной зрелости (Б.Г.Ананьев, И.П.Волков, А.А.Деркач, Н.В.Кузьмина и др.). Основными критериями определения педагогического мастерства, «акмэ» учителя, являются создание собственных способов и стратегий деятельности, ориентация на развитие личности ученика, которые опосредованы такими личностными характеристиками, как гуманистическая направленность, коммуникативная компетентность, развитая рефлексия, личностная и эмоциональная устойчивость. Продуктивный педагог (обладающий высоким уровнем педагогической продуктивности) - это педагог, способный к творческой деятельности, к самостоятельному созданию новых способов и технологий обучения и воспитания (Э.Н.Гусинский, Н.В.Кузьмина, А.К.Маркова, А.А.Реан, И.С.Якиманская, и др.).

Эмоциональный интеллект - это способность человека к осознанию, принятию и регуляции эмоциональных состояний и чувств других людей и себя самого. В структуре эмоционального интеллекта выделяются два аспекта: внутриличностный и межличностный, или социальный (иными словами, способность управлять собой и способность управлять отношениями с людьми). Первый аспект образуют следующие компоненты: осознание своих чувств, самооценка, уверенность в себе, ответственность, терпимость, самоконтроль, активность, гибкость, заинтересованность, открытость новому опыту, мотивация достижения, оптимизм. Во второй аспект входят такие компоненты, как коммуникабельность, открытость, эмпатия, способность учитывать и развивать интересы другого человека, уважение к людям, способность адекватно оценивать и прогнозировать межличностные отношения, умение работать в команде (Д.Гоулмен, Дж. Майер, Е.П.Никитин, П.Саловой, П.В.Симонов, Н.Е. Харламенкова и др.).

Эмоциональный интеллект - неотъемлемая личностная составляющая педагогического мастерства, поскольку только

состоявшаяся, зрелая личность может воспитать другую полноценную и зрелую личность; развитие эмоционального интеллекта во взрослом возрасте в целом, осуществляется, через его профессиональное саморазвитие, в то же время определяя достижение мастерства в избранной деятельности. Формирование интеллектуальной инициативы, развитие познавательных интересов учащихся обеспечивается в первую очередь структурами эмоционального интеллекта, ответственными за осознание, и адекватное выражение эмоциональных состояний во взаимодействии с другими людьми, саморегуляцией, мотивацией достижения успеха в деятельности. Поэтому современная школа должна больше внимания уделять эмоциональной грамотности - целенаправленному акмеологическому развитию способностей, входящих в эмоциональный интеллект (А.Г.Асмолов, Л.И.Божович, С.Л.Братченко, М.И. Дубровин, Н.В. Кузьмина, А.Н. Леонтьев, А.К.Маркова, П.И.Мильруд, Н.Г.Морозова, Г.И.Щукина, П.М.Якобсон и др). Эмоциональный интеллект выступает как системообразующий фактор продуктивности деятельности, опосредующий как приобретение профессиональных знаний и умений, так и личностное развитие учителя. Эмоциональный интеллект педагога определяется, прежде всего, сформированностью таких качеств, как эмпатия, коммуникативная толерантность, ассертивность, самооценка и уровень притязаний. О необходимости развития этих качеств для продуктивной профессиональной деятельности указывают исследования ряда ученых (В.В.Бойко, И.М.Бачков, Е.И.Рогов, В.А.Сонин, И.М.Юсупов и др.).

Во второй главе диссертации обосновываются методологические подходы, раскрывается организация и методы эмпирического акмеологического исследования. Приводится акмеологическая программа исследования, включающая в себя организационную схему констатирующего и формирующего эксперимента, методы и методики исследования эмоционального интеллекта педагогов, методы акмеологической экспертизы для родителей, психологов и учащихся; описывается акмеологическая программа развития эмоционального интеллекта студентов педагогических институтов.

В третьей главе диссертации анализируются результаты эмпирического исследования акмеологического развития эмоционального интеллекта педагогов.

На основании данных акмеологической экспертизы были выделены группы учителей с высоким («идеальные педагоги») и средним уровнем продуктивности деятельности. На рисунке 1 представлены значимые различия в средних показателях эмоционального интеллекта в группах

учителей и «идеальных педагогов». Сравнительный анализ показателей эмоционального интеллекта педагогов с различным уровнем продуктивности профессиональной деятельности и студентов педагогического института позволил выявить, что учителя с высоким уровнем профессионализма по сравнению с другими учителями средней школы проявляют большую осведомленность об эмоциональных свойствах личности - эмпатии, толерантности, тактичности; считают эти качества наиболее значимыми для профессиональной деятельности. Они обладают более высоким уровнем развития эмпатии и более выраженной способностью к ее развитию как у себя, так и у учащихся.

В коммуникативном поведении они склонны проявлять уверенность в себе, уважение и терпимость к позиции собеседника. «Идеальные педагоги» обладают более высокой адекватной самооценкой, но более низким по сравнению с остальными педагогами уровнем притязаний, что свидетельствует об адекватности их притязаний и самооценки. Продуктивные педагоги обладают высокой эмоциональной устойчивостью, более низкой доминантностью, выраженной нормативностью поведения, доверием к людям, стремлением к новому,

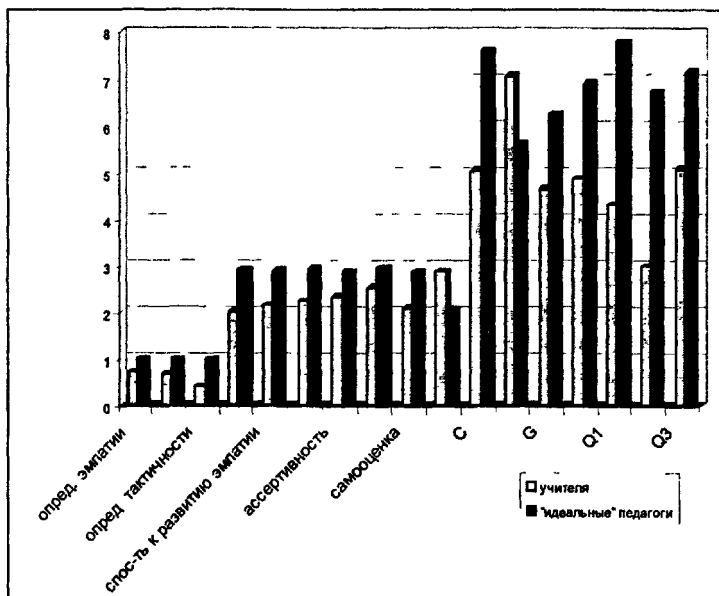


Рис. 1. Показатели учителей со средним уровнем развития эмоционального интеллекта и «идеальных педагогов»

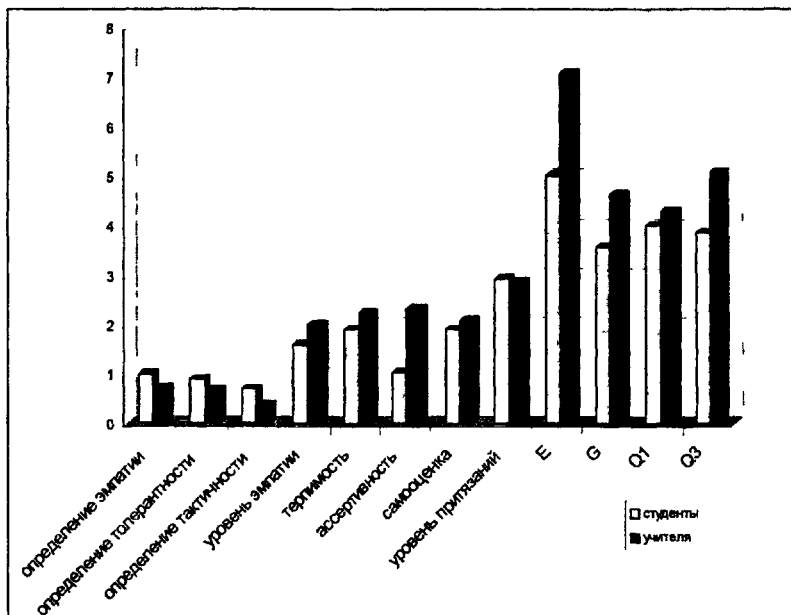


Рис. 2. Показатели эмоционального интеллекта учителей и студентов педагогических вузов

их мнение не зависит от мнения группы, хорошим самоконтролем. Вышеуказанные качества демонстрируют более высокий уровень развития их эмоционального интеллекта, что свидетельствует о способности к осознанию и регуляции собственных эмоций и чувств, тонкому пониманию состояния других людей, уважения к окружающим на основе самопринятия и уверенности в себе. Как видно из рисунка 2, на котором показаны значимые различия в средних показателях эмоционального интеллекта студентов педагогических вузов и учителей, студенты так же, как учителя, осознают высокую значимость этих качеств для профессии учителя. В то же время педагоги менее полно определяют содержание данных качеств. Это, по-видимому, связано с большей ориентацией студентов на теоретическую подготовку и академические знания. В то же время студенты характеризуются более низким уровнем развития эмпатии, терпимости в общении, уверенности в себе, более низкой самооценкой. Они менее доминантны в общении, но более легкомысленны и безответственны, более зависимы от группы, более импульсивны в эмоциях и поступках. Полученные результаты

свидетельствуют о том, что, с одной стороны, качества эмоционального интеллекта развиваются в процессе реальной профессиональной деятельности, с другой стороны, необходимы специально разработанные программы акмеологического развития эмоционального интеллекта для студентов педагогических институтов.

Результаты корреляционного анализа показателей эмоционального интеллекта показывают, что у педагогов с высоким уровнем успешности деятельности тесно взаимосвязаны когнитивный, аффективный и регуляторный аспекты эмоционального интеллекта. Они осведомлены о важных эмоциональных качествах личности и их роли в педагогической деятельности, обладают способностью сопереживать, понимать состояние другого человека, относиться к нему с уважением и терпимостью, уверены в себе и принимают себя как личность, стремятся к успеху, хорошо осознают и контролируют собственное поведение. Показатели эмоционального интеллекта учителей, не характеризующихся высоким профессионализмом, не образуют единой структуры. Они опосредованы эмоциональной устойчивостью личности, возрастом и стажем работы, причем полученные данные свидетельствуют о неравномерном развитии различных его компонентов. У педагогов с большим стажем работы формируется тенденция к профессиональной деформации личности, которая проявляется в завышенной самооценке и уровне притязаний наряду со снижением способности к эмпатии и уверенности в себе, чувством непонимания в общении со стороны коллег. Когнитивный компонент, осведомленность об эмоциональных свойствах личности, изолирован от проявления этих свойств в реальном педагогическом поведении и общении. Эмоциональный интеллект студентов находится в стадии развития. Их представления об эмоциональных качествах личности не связаны с ролью этих качеств в педагогической деятельности и не опосредуются личностными свойствами. Высокоразвитой эмпатией обладают студенты с большим коммуникативным опытом, более общительные и экстравертированные. Уверенное, ассертивное поведение определяется высокой самооценкой личности. Это еще раз доказывает необходимость включения в профессиональную подготовку студентов программ, непосредственно направленных на развитие эмоционального интеллекта.

Результаты сравнительного анализа показателей педагогического мастерства в группах «идеальных педагогов» и учителей средних школ свидетельствуют, что все показатели профессионализма значимо выше у «идеальных педагогов», что подтверждает адекватность выделения их

как учителей с высоким уровнем продуктивности деятельности. Так, продуктивные учителя в большей степени ориентированы на развитие личности ребенка, выступают в роли наставника, поддержки и опоры для детей в трудных ситуациях; родители детей, обучающихся у таких педагогов, более позитивно оценивают школьную образовательную среду в целом и довольны учебными успехами своих детей. «Идеальные педагоги» характеризуются выраженностью позитивных профессионально значимых качеств личности и почти не проявляют в деятельности свойств, затрудняющих педагогическое взаимодействие. Кроме того, объективные показатели успеваемости детей в их классах значительно выше, чем у остальных педагогов.

В группе высокопродуктивных педагогов больше выражены профессионально важные интегральные качества личности, в особенности нравственные, коммуникативные, самооценочные, и незначительно выражены негативные, затрудняющие педагогический процесс свойства; наблюдается гармоничное сочетание гуманистических установок и нравственных свойств, развитых коммуникативных и эмоциональных качеств, саморегуляционного потенциала и уверенности в себе, что характеризует личность зрелого профессионала.

У учителей средних школ со средним уровнем развития эмоционального интеллекта наблюдается тенденция к внутреннему конфликту, противоречию, которое выражается в высоком уровне развития нравственных и коммуникативных положительных качеств в сочетании с низкими эмоциональностью и самоотношением, а также в значительной выраженности затрудняющих общение качеств, связанных с эмоциями, нравственными установками, общением. Установка на любовь и уважение к детям зачастую сочетается с жесткой принципиальностью и требовательностью, с неумением творчески выразить себя, быть спонтанным и низким уровнем самопринятия. Это может приводить к слабоконтролируемым аффективным реакциям, подозрительности и мстительности по отношению к ученикам. Выявленные противоречия могут стать «симптом-мишенями» для психокоррекционной работы с педагогами.

Результаты корреляционного анализа свидетельствуют о том, что свойства эмоционального интеллекта, прежде всего такие, как эмпатия, уверенность в себе, толерантность, связаны с важнейшими профессионально значимыми характеристиками личности учителя и опосредуют продуктивность деятельности тех педагогов, которые достигли вершин профессионализма в своей работе.

В группе учителей со среднепродуктивным уровнем деятельности присутствуют две независимые тенденции, характеризующие их деятельность и педагогическое взаимодействие: ориентация на понимание, развитие личности ребенка, принятие и сопереживание, и ориентация на обучение, повышение успеваемости без учета личностных особенностей школьников, причем последняя тенденция характерна для учителей с большим стажем работы, придерживающихся традиционных монологических, авторитарных форм педагогического взаимодействия.

Личностными факторами, опосредующими продуктивность деятельности «идеальных» педагогов, выступают: гуманистическая направленность личности учителя в педагогическом общении, толерантность и индивидуальный подход в педагогической деятельности учителей с большим опытом работы, самопринятие и профессионализм личности педагога. Личностными факторами, опосредующими продуктивность деятельности педагогов средних школ, являются ориентация на развитие личности ребенка учителей с развитым эмоциональным интеллектом, ориентация на высокую успеваемость ребенка учителей с большим стажем работы.

Таким образом, результаты корреляционного и факторного анализа подтверждают выводы, полученные в ходе сравнительного анализа средних значений исследуемых показателей в группах педагогов с различным уровнем продуктивности, и показывают ведущую роль эмоционального интеллекта в акмеологическом развитии педагогов и достижении вершин профессионализма.

Представления о высокопродуктивном, «идеальном» педагоге различных субъектов образовательного пространства школы - учителей, родителей, учащихся, а также студентов педагогических вузов, - выявленные с помощью анкетного опроса, - указывают на ведущую роль эмоционального интеллекта в продуктивности педагогической деятельности, свидетельствуют о значимости качеств личности, характеризующих эмоциональный интеллект педагогов. «Идеальный педагог» в представлениях различных субъектов школьной образовательной среды - это, прежде всего, носитель гуманистической морали, нравственных, коммуникативных и эмоциональных качеств личности, характеризующийся позитивным самоотношением, высоко оценивающий и реализующий данные качества в профессиональной деятельности, молодой, но с опытом работы. Это подтверждает высокую значимость уровня развития эмоционального интеллекта для обучения и воспитания, осуществления продуктивного полисубъектного взаимодействия в школьной образовательной среде, гармоничного развития личности ребенка.

С целью обоснования эффективности разработанной протраммы акмеологического развития эмоционального интеллекта для будущих педагогов был проведен формирующий эксперимент, целью которого было сравнение динамики основных составляющих эмоционального интеллекта студентов в процессе академического обучения и под воздействием специально разработанной акмеологической программы, включающей в себя как традиционные формы обучения, так и активные методы социально-психологического обучения. Результаты изучения динамики эмоционального интеллекта студентов показали, что существующие формы академического обучения в педагогическом институте не имеют специфической направленности на развитие эмоционально-коммуникативных и регуляторных способностей, качеств личности, составляющих эмоциональный интеллект; наблюдается некоторое снижение уровня эмоционального интеллекта у студентов старших курсов. Социальная тенденция к технократическому, информационному развитию общества негативно влияет на развитие эмоционального интеллекта молодых людей (рис.3).

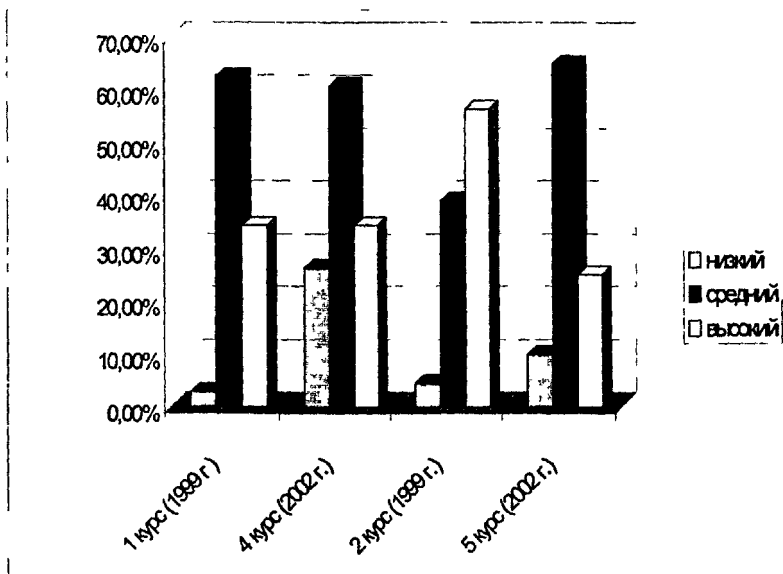


Рис. 3. Динамика уровня эмоционального интеллекта студентов в процессе обучения в педагогическом вузе

В связи с этим особенно важно включение акмеологического развития эмоционального интеллекта в программы подготовки будущих педагогов в процессе обучения в педагогическом институте. Для апробации и внедрения в учебный процесс разработанной акмеологической программы, исходя из приведенных выше результатов, были выбраны студенты вторых курсов, что позволяет предотвратить тенденцию к снижению эмоционального интеллекта на старших курсах.

На рисунках 4 и 5 отражены результаты формирующего эксперимента, которые свидетельствуют о том, что в процессе обучения по авторской программе у студентов сформировался высокий уровень всех составляющих эмоционального интеллекта как способности к осознанию, принятию и регуляции эмоциональных состояний и чувств других людей и себя самого. Разработанная акмеологическая программа оказывает позитивное влияние на развитие как внутриличностного аспекта эмоционального интеллекта - способности к осознанию своих эмоций, принятию себя, проявлению уверенности и адекватных притязаний, так и межличностного аспекта - умения сопереживать людям, понимать их эмоциональное состояние, быть терпимыми в общении и принимать индивидуальность другого человека.

Данная программа может быть использована в обучении как эффективное средство акмеологического развития эмоционального интеллекта студентов - будущих педагогов.

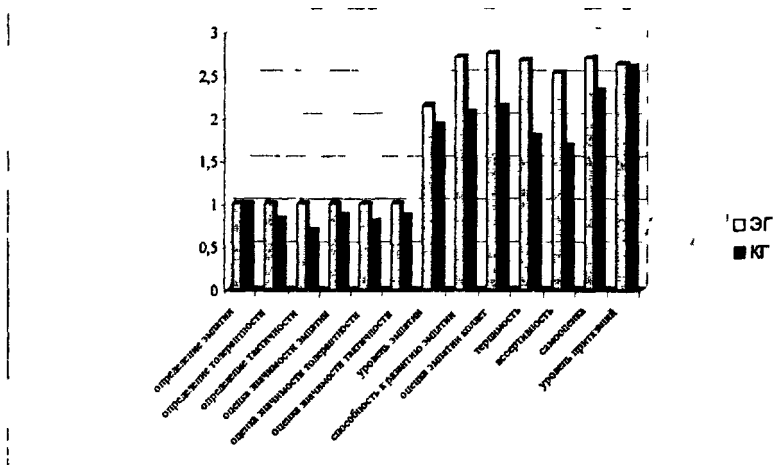


Рис. 4. Средние значения показателей эмоционального интеллекта в экспериментальной и контрольной группах после обучения.

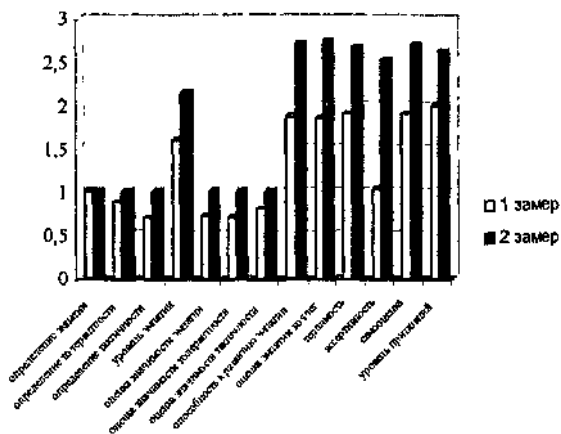


Рис. 5. Средние значения показателей эмоционального интеллекта в экспериментальной группе до и после обучения

В заключении к диссертации сформулированы основные выводы по результатам работы, обозначены перспективы дальнейшего акмеологического исследования. В перспективе необходимо изучение взаимосвязи эмоционального интеллекта и общего уровня интеллектуального развития педагогов, а также более глубокое исследование убеждений и ценностных ориентации личности, опосредующих формирование эмоционального интеллекта педагогов. Особый интерес может представлять выявление возрастных и половых различий в уровне развития эмоционального интеллекта педагогов, а также сравнение развития эмоционального интеллекта учителей и представителей других профессий сферы «Человек-Человек». В плане продолжения практической реализации полученных данных необходимо создание комплексной программы тренинговых и семинарских занятий, направленных на развитие эмоционального интеллекта работающих педагогов и повышение продуктивности их деятельности.

В приложении к диссертации представлены образцы исследовательской документации.

ВЫВОДЫ

1. Эмоциональный интеллект, представляющий собой способность к осознанию, принятию и регуляции эмоциональных состояний и чувств

других людей и себя самого, опосредует уровень продуктивности деятельности и личностное развитие учителя. Проведенное исследование акмеологического развития эмоционального интеллекта педагогов имеет комплексный характер. Разработанный комплекс психодиагностических методик и методов акмеологической экспертизы позволяет осуществить многоуровневый анализ объективных и субъективных факторов развития эмоционального интеллекта педагогов

2. Педагоги с высоким уровнем продуктивности деятельности характеризуются более развитым эмоциональным интеллектом. Основные его составляющие образуют единую интегрированную структуру; характеристики эмоционального интеллекта учителей со средним уровнем развития эмоционального интеллекта не образуют единой структуры. Когнитивный компонент изолирован от проявления этих свойств в реальном педагогическом поведении и общении. У педагогов с большим стажем работы и низким уровнем продуктивности имеет место тенденция к профессиональной деформации эмоциональной сферы личности. Различия статистически достоверны на 99-процентном уровне.

3. Свойства эмоционального интеллекта продуктивных педагогов связаны с важнейшими профессионально значимыми характеристиками личности и опосредуют профессионализм деятельности. У педагогов, не достигших вершин продуктивности в своей работе, присутствуют две независимые тенденции, характеризующие их взаимодействие с учащимися: ориентация на понимание, развитие личности каждого ребенка и ориентация на повышение успеваемости без учета личностных особенностей школьников. Тенденция характерна для учителей более старшего поколения, которые придерживаются традиционных монологических, авторитарных форм педагогического взаимодействия.

4. Основными характеристиками образа идеального педагога, в представлениях различных субъектов школьной образовательной среды - учащихся, родителей, педагогов и психологов, - являются эмоциональные, коммуникативные и регуляторные качества личности учителя, относящиеся к основному структурным компонентам эмоционального интеллекта. Это подтверждает высокую значимость эмоционального интеллекта для осуществления продуктивного полисубъектного взаимодействия в школьной образовательной среде, гармоничного развития личности ребенка.

5. Академическое обучение в педагогическом вузе не имеет специфической направленности на развитие эмоционального интеллекта. Социальная тенденция к технократическому развитию негативно влияет на развитие эмоционального интеллекта молодых людей. В процессе

обучения, по авторской программе у студентов развился высокий уровень всех составляющих эмоционального интеллекта. Данные показатели статистически достоверны. Программа может быть использована в обучении как эффективное средство развития эмоционального интеллекта студентов педагогических вузов.

Программа тренинга, как эффективное средство развития эмоционального интеллекта студентов педагогических вузов, доказала себя и используется с коррективами в системе повышения квалификации

По теме диссертации автором опубликованы следующие работы:

1. Манойлова М.А. Развитие эмпатических способностей студентов педагогического института // Педагогический поиск. Традиции, инновации, результативность: Матер. 7 науч.-практич. конф.: Учитель как фактор развития и воспитательного процесса. Псков: ПОИПКРО, 2000. Вып. 4. Ч. 3. С. 69-71.

2. Манойлова М.А. Акмеологический поход к вопросу развития способности к эмпатии будущих учителей // Психологические основы обучения и воспитания: Матер. 26 науч. конф. СПб.: СПб ГАФК им. П.Ф.Лесгафта, 2000. С.83 - 85.

3. Манойлова М.А. Акмеологический подход к профессиональному становлению личности // Психология и жизнь. Психологический информационный бюллетень. Псков: ПГПИ, 2000. № 11. Стр. 2.

4. Манойлова М.А. Эмоциональная компетентность педагога и ее развитие в процессе профессиональной подготовки в вузе // Современные технологии в высшем и среднем профессиональном образовании: Матер. 4 регион, науч.-метод. конф. Псков: ПГПИ, 2003. С. 159-160.

5. Манойлова М.А. Акмеологическое развитие эмоционального интеллекта у студентов педагогических вузов // Акмеология. Науч.-практ. журнал. М.: Издательский дом ЭКО, 2003. №3. С. 40-41.

6. Манойлова М.А. Структура основных компонентов эмоционального интеллекта педагогов // Психологические основы обучения и педагогической деятельности: Матер. 6 межвуз. конф. СПб.: СПб ГАФК им. П.Ф.Лесгафта, 2003. Вып. 4. С.41-45.

7. Манойлова М.А. Особенности акмеологического становления личности продуктивного педагога // VII Царскосельские чтения. Матер, международной науч. - практич. конф. СПб.: ЛГУ им. А.С.Пушкина. 2004. Том 111. С.163-165.

Типография газеты «Товары и цены»

Подписано в печать 12.10.2004. Формат 60x90/16.

Объем издания в у.п.л. 1,25. Тираж 100 экз. Заказ 328,

180000, г. Псков, ул. Советская, 15, тел. 46-97-35.

№ 2 1 5 8 4

РНБ Русский фонд

2005-4

18975