

На правах рукописи

ПЕТРОВ Роман Дмитриевич

ИЗУЧЕНИЕ НАСЕЛЕНИЯ БОЛЬШОГО ГОРОДА В ШКОЛЬНОМ КУРСЕ
"ГЕОГРАФИЯ РОССИИ" (НА ПРИМЕРЕ ГОРОДА МОСКВЫ)

Специальность 13.00.02 – теория и методика обучения и
воспитания (география)

АВТОРЕФЕРАТ
диссертации на соискание ученой степени
кандидата педагогических наук

Москва – 2003

Работа выполнена на кафедре методики преподавания географии
географического факультета
Московского педагогического государственного университета

Научный руководитель:

кандидат педагогических наук, доцент
НИКОНОВА Марина Александровна

Официальные оппоненты:

доктор педагогических наук, профессор
ГОЛОВ Василий Пантелеевич

кандидат географических наук, доцент
ЛОБЖАНИДЗЕ Александр Александрович

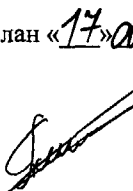
Ведущая организация - Московский государственный открытый
педагогический университет им. Шолохова

Защита состоится «19» мая 2003 г. в 16 часов
на заседании диссертационного Совета К 212.154.05 при Московском
педагогическом государственном университете по адресу: 129243 г.
Москва, ул. Кибальчича, д.16, географический факультет.

С диссертацией можно ознакомиться в библиотеке МПГУ
по адресу: 119992, Москва, ул. М. Пироговская, д.1.

Автореферат разослан «17» апреля 2003 года.

Ученый секретарь
диссертационного Совета



Пятунин В.Б.

2003-А
7186

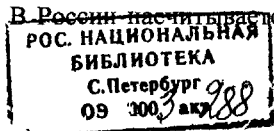
ОБЩАЯ ХАРАКТЕРИСТИКА РАБОТЫ.

Актуальность темы исследования. Гуманизация образования, как важнейший принцип модернизации современной школы, предполагает, прежде всего, ориентацию на интересы учащегося, на возможности развития его личности, на адаптацию конкретного ученика к жизни в конкретных условиях. Реализация этого принципа в школьной географии повлияла на усиление внимания к изучению социальных вопросов. В системе природа – население – хозяйство выдвигание на первый план вопросов о населении и актуальных проблем взаимосвязей трех компонентов этой системы, во многом, способствовало решению проблемы осознания учащимися процесса обучения. Учащийся становится активным субъектом образовательного процесса, получает возможность реализовать себя в познании, учебной деятельности, поведении. Изучение вопросов о населении, понимание места и роли человека в современном мире, возрастание воспитательных функций географии способствует выполнению социального заказа, диктуемого обществом школьному образованию.

Согласно концепции нового содержания географического образования комплексный курс "География России" является центральным в системе школьного географического образования. В рамках курса происходят значительные изменения в содержании и структуре темы "Население". Изучение раздела о населении в общем обзоре курса приходится на восьмой класс, далее в девятом классе учащиеся углубляют полученные знания при изучении географических районов и географии своих областей. К изучению предлагаются новые вопросы, в частности большее внимание уделяется вопросам географии городов, вопросам взаимодействия природы и человека.

Система знаний о населении большого города является неотъемлемой частью общей системы знаний о населении в школьных курсах географии. Основные элементы системы знаний о населении разработаны в диссертационных исследованиях И.Н. Алферьевой, Н.Т. Козловой, Ю.И. Валишина. Многие положения их исследований сохраняют свою актуальность и на современном этапе. Между тем в условиях модернизации образования, изменения структуры и содержания курса "География России", развития методических приемов и способов изучения населения ряд положений нуждается в дополнительной разработке.

На сегодняшний день большая часть населения России проживает в больших городах и урбанизированных районах.



свыше 150 больших городов с численностью населения более 100 тысяч человек. Большие города и городские агломерации сосредотачивают в себе значительную часть экономического потенциала страны или региона, являются "фокусами" окружающих территорий. Поэтому изучению городов придается большое значение в школьной географии. Город – не только экономический центр, сосредоточение промышленности и места производства духовных ценностей. Это, прежде всего люди, населяющие город, составляющие особую территориальную общность. Образ жизни в городах имеет свою специфику: многоэтажность домов, структура занятости населения, развитая сфера услуг, стереотипы семейной жизни и многое другое. Для большинства школьников, проживающих в данном конкретном городе, этот образ жизни является привычным, для многих из них условия жизни в городах будут определяющими в выборе профессии, места жительства, семейных ценностей. Большую часть знаний о городском образе жизни учащиеся вынуждены черпать из собственного жизненного опыта. В содержании школьных программ и учебников по географии России знания о городах и образе жизни городского населения в значительной степени абстрагированы. При рассмотрении отдельных городов, за редким исключением, практически не уделяется внимания современным социальным проблемам города.

Сложившаяся ситуация позволяет сделать вывод о существовании противоречия между значимостью изучения населения больших городов как социальной среды обитания большей части современных российских школьников и слабым вниманием, которое уделяется социальным проблемам больших городов в курсе географии России.

Таким образом, проблемой исследования является совершенствование методических условий изучения населения больших городов в курсе "География России".

Объект исследования: формирование знаний о населении в процессе обучения географии в средней школе.

Предмет исследования: методические условия формирования знаний о населении большого города в школьном курсе "География России"

Анализ научно-педагогических и учебно-методических разработок, а также практический опыт преподавания в школе позволил на основе выдвинутой проблемы сформулировать цель исследования: разработать и экспериментально проверить методику изучения населения большого города в школьном курсе географии России.

В ходе исследования была выдвинута гипотеза, согласно которой эффективность изучения населения большого города в курсе географии России повысится в том случае, если:

- знания о населении большого города будут представлены в виде системы;
- усвоение учащимися знаний о населении большого города осуществляется в ходе выполнения практических заданий по картам и картосхемам;
- учащиеся овладевают знаниями о населении большого города путем решения творческих и проблемных вопросов;
- изучение населения большого города осуществляется как на уроке, так и во внеурочных формах организации обучения.

Исходя из поставленной цели и гипотезы исследования, в работе решались следующие задачи:

- 1) на основе анализа научной литературы определить существенные признаки понятия "большой город", актуальные в изучении населения в школьных курсах географии;
- 2) в рамках действующих программ определить основные подходы к изучению населения больших городов в школьной географии.
- 3) выявить основные методические условия успешного усвоения и разработать систему заданий, направленных на повышение эффективности усвоения знаний о населении большого города в школьном курсе "География России".
- 4) экспериментально проверить эффективность предложенных методических условий.

Для решения поставленных задач использовались следующие методы исследования:

1. Теоретические: изучение и анализ научно-географической литературы по географии населения, географии городов; изучение и анализ учебно-методической литературы по методике обучения географии, школьных программ и учебников; изучение и анализ диссертационных источников; определение связей между содержанием, средствами и методами обучения; изучение и обобщение передового педагогического опыта; статистическая обработка результатов экспериментальной работы;
2. Эмпирические: анкетирование учащихся и учителей; анализ письменных работ; наблюдение за учебным процессом; педагогический эксперимент.

Работа над диссертационным исследованием проводилась с 1998 по 2002 год. В педагогическом эксперименте, включающем констатирующий и обучающий этапы, приняло участие около 1150 учащихся, опытно-экспериментальной базой стали школы №№119, 182, 187, 539, 1218 г. Москвы. Выбор московских школ в качестве базовых для проведения педагогического эксперимента обусловил конкретизацию основных положений исследования на примере Москвы.

Исследовательская работа проходила в три этапа (см. таблицу 1):

Таблица 1. Этапы диссертационного исследования.

Этапы	Год	Результаты
I этап - кон- стати- рую- щий	1998 - 2000	Определить цель и задачи исследования, разработать экспериментальные материалы. На основе анализа научно-географической, учебно-методической и психолого-педагогической литературы изучить состояние проблемы в географической науке и школьной географии. Провести и обобщить результаты констатирующего эксперимента. Сформулировать основные положения гипотезы
II этап - по- иско- вый	2000 - 2001	Определить наиболее эффективные методические условия изучения населения большого города. Разработать содержание и провести обучающий эксперимент. Уточнить гипотезу исследования. Сформулировать основные теоретические положения.
III этап обу- чаю- щий	2001 - 2002	Проведение обучающего эксперимента по проверке эффективности предложенных методических условий. Анализ и обобщение результатов обучающего эксперимента. Внедрение результатов исследования в практику работы школы. Оформление диссертационного исследования.

Научная новизна и теоретическая значимость:

1. Знания о населении большого города представлены в виде системы, определяющей взаимосвязи между существенными признаками понятия "большой город".
2. Установлены методические условия, обеспечивающие эффективность усвоения знаний о населении большого города в школьном курсе "География России".

Практическая значимость:

1. Разработана система заданий, обеспечивающих эффективное усвоение знаний о населении в условиях большого города.

2. Результаты и материалы исследования могут быть использованы при создании новых программ, учебников и других средств обучения.

Апробация и внедрение результатов исследования:

Основные положения проведенного исследования докладывались на заседании краеведческой комиссии Московского Центра Русского Географического Общества (2000), на научно-практической краеведческой конференции во Владимире (2001), на методическом совете учителей географии НМЦ ЮЗАО МКО (2001), на научных чтениях МПГУ (2002), на научно-практической конференции в Чебоксарах (2002). По теме исследования опубликовано 4 работы.

На защиту выносятся:

1. Система знаний о населении большого города.
2. Методические условия изучения населения большого города в школьном курсе "География России";

Структура диссертации отражает логику исследования. Диссертационная работа состоит из введения, трех глав, заключения, списка литературы, включающего 193 источник, 4 приложения. Объем основного текста – 130 страниц печатного текста.

ОСНОВНОЕ СОДЕРЖАНИЕ РАБОТЫ.

Большинство населения России проживает в городских поселениях, здесь на ограниченной территории с максимально преобразованной природой сосредотачивается огромный потенциал человеческой деятельности. Особая роль принадлежит большим городам как наиболее крупным "фокусам" территории. Поэтому изучению городов в географической науке придается такое большое значение. География городов развивается в составе географии населения. Наибольший вклад в изучении географии городов внесли ученые: Н.Н. Баранский, В.В. Покшишевский, И.М. Майергойз, О.А. Константинов, Г.М. Лаппо, Б.С. Хорев, Ю.Л. Пивоваров, Е.Н. Перчик, А.Е. Слука и многие другие.

В науке однозначной трактовки понятия "большой город" нет. Анализ научных источников по географии населения позволил сделать вывод о многообразии вариантов типологии городов по численности населения, представленных в таблице 2.

Таблица 2. Группы городов по числу жителей.

Источник	Группы городов по людности (в тысячах жителей)						
	20	50	100	250	500	1000	
Основы конструкторивной географии / Под ред. И.П. Герасимова (1986)	---	---	---	большие	крупные	крупнейшие	города - миллионеры
Перцик Е.Н. (1991)	малые	средние		крупные		крупнейшие	города - миллионеры
Лаппо Г.М. (1997)	малые		средние	большие	крупные	крупнейшие	города - миллионеры
Пивоваров Ю.Л. (1999)	малые	средние		крупные		крупнейшие	города - миллионеры
Копылов В.А. (1999)	малые	средние		большие	крупные		крупнейшие
Гладкий Ю.Н. (2000)	малые		средние	крупные			крупнейшие
Экономическая и социальная география России / Под ред. А.Т. Хрущева (2001)	малые		средние	большие			в т.ч. > 1 млн.

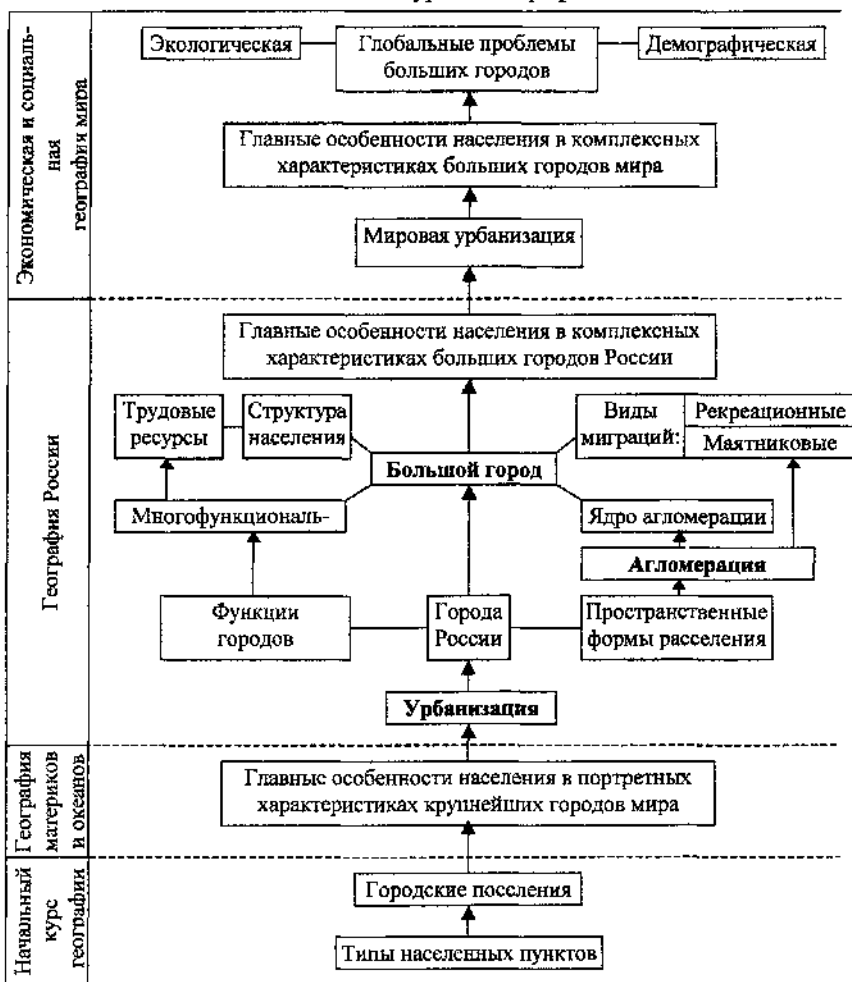
В рамках нашего исследования мы придерживались той точки зрения, что к большим городам относятся все населенные пункты с числом жителей более 100 тысяч человек, характеризующиеся следующими особенностями: спецификой Э.Г.П., ростом и развитием города в процессе урбанизации, формированием своего окружения и особенностью социальной структуры. Чем город больше, тем ярче проявляются эти особенности: различие дневного и постоянного населения, ухудшение демографической ситуации, рост национальных проблем, социальная стратификация горожан, разнообразие мест приложения труда.

Научные основы знаний о населении большого города проецируются и в школьную географию. Усвоению научных знаний в школьной географии во многом способствуют подходы к их изучению в разных курсах географии. Под словом "подход" в изучении населения большого города понимается та совокупность приемов, способов в изучении социальных вопросов, способствующих организации процесса обучения, формирования личностных качеств учащихся. К основным, определяющим изучение населения в курсе "География России", относятся **системный, комплексный, краеведческий и культурологический подходы.**

В рамках системного подхода отбор учебного материала из науки в школьную географию направлен на формирование целостной и логически обоснованной структуры знаний о населении большого города, состоящей из научных фактов, представлений, понятий, закономерностей, причинно-следственных и пространственных связей. Данный подход направлен, прежде всего, на формирование географической культуры учащихся.

В исследовании разработана система знаний о населении большого города в школьных курсах географии (схема 1).

Схема 1. Система знаний о населении большого города в школьных курсах географии.



В данной системе большой город рассматривается, прежде всего, как территориальная общность людей, понятие о большом городе формируется через изучение его населения. Важнейшая роль в системе знаний о большом городе принадлежит курсу "География России", в содержание которого заложены понятия типологии городов, функций города, разнообразия пространственных форм расселения, многообразия видов миграций. Значительная роль в содержании курса отводится комплексным характеристикам больших городов России в региональной части курса и географии своей области. Именно в курс географии России заложена возможность наиболее широкого применения как научного, так и личностного опыта познания.

Комплексный подход к изучению населения большого города предполагает рассмотрение вопросов о населении в неразрывной связи с вопросами природы и хозяйства. Наиболее глубоко эти связи раскрываются при изучении больших городов, образа жизни населения в условиях максимально преобразованной природы, разнообразия хозяйственных функций большого города. Применимо к курсу "География России" комплексный подход включает в себя следующие положения.

Во-первых, это комплексный подход к построению содержания всего курса, который выражается в усилении связей в системе природа-население-хозяйство в каждом разделе.

Во-вторых, это комплексное изучение природных и экономических районов России. Рассмотрение единых природно-экономических районов позволяет избежать неизбежного дублирования содержания, способствует целостному восприятию территории.

В-третьих, это комплексные характеристики больших городов, изучение которых заложено в программу курса.

Формирование знаний о населении своего города у учащихся основывается на краеведческом подходе. Изучение населения большого города происходит, во-первых, через уточнение, конкретизацию, раскрытие и подтверждение изучаемых научных фактов и общественных явлений в разных разделах курса, а во-вторых, через собственно изучение города в региональной части курса. Основное значение краеведческого подхода в изучении населения большого города обобщенно представлено на схеме 2.

При изучении раздела "Население" учащиеся получают большой объем знаний, впервые вводимых в школьном курсе географии. Усвоению этих понятий способствует их конкретизация на примере своего города.

Так учащиеся лучше усваивают понятия об агломерации и урбанизации, рассматривая их на примере Москвы, работая не только с картами России, но и картами Московского региона. Усвоение новых понятий строится на базе уже известных учащимся фактов о Москве. При изучении Центрального района знания о населении Москвы раскрываются в неразрывной связи с изучаемой территорией, природой и хозяйственной деятельностью людей. На основе изучения населения Москвы учащиеся лучше усваивают понятия о демографической ситуации в районе, особенностях расселения, квалификации трудовых ресурсов. При изучении географии своего региона, учащиеся обобщают полученные сведения о своем городе, дают наиболее полную характеристику населения.

Схема 2. Реализация краеведческого подхода в изучении населения большого города в курсе "География России"



Формирование ценностного отношения к городской среде, освоение норм поведения в обществе, уважение прошлого и настоящего своего города, знакомство с культурными ценностями и биографией знаменитых людей способствует личностному восприятию и формированию образа своего города. Культурологический подход часто трактуется как культурно-образный, способствует восприятию учащимися своего города не только как объекта изучения, но и как своей малой Родины. Свой город становится базой для получения культурологических знаний, формирования личностного опыта познания. Личностный опыт способствует формированию познавательного интереса у учащихся, повышает образовательное и воспитательное значение знаний о населении.

Выделенные подходы не обособлены друг от друга, а связаны друг с другом общими методическими условиями их реализации. Вышеперечисленные подходы позволили определить методические условия формирования знаний о населении большого города. Предложенные методические условия определяют реализацию выделенных подходов в практике обучения географии в школе.

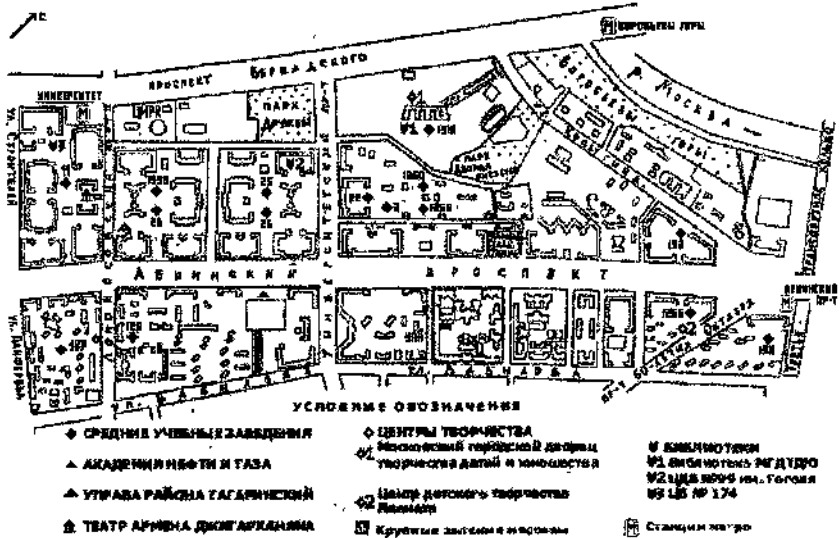
В качестве основных условий, способствующих эффективному усвоению знаний о населении большого города, были определены: **1) работа с картами и картосхемами, 2) применение проблемных и творческих вопросов и заданий, 3) использование внеурочных форм организации обучения.**

К работе с картами и картосхемами, применение которых осуществлялось в ходе педагогического эксперимента на уроках по изучению населения Москвы, были отнесены следующие виды заданий: 1) практические задания, направленные на анализ содержания тематических карт атласа, сопоставление карт, самостоятельную формулировку выводов учащимися 2) заполнение контурных карт по данным картографических, статистических и текстовых источников информации. 3) самостоятельное проектирование и составление карт и картосхем учащимися.

Например, в результате самостоятельной работы учащихся по изучению населения большого города составляется информационный план своего административного района (рис. 1). На картосхеме отображаются: основные транспортные магистрали района, здания и сооружения в черте района, условными знаками показываются основные социальные объекты: музеи, театры, библиотеки, школы, вузы, учреждения дополнительного образования, досуговые центры, крупнейшие торговые предприятия, му-

ниципальные подразделения, относящиеся к району. Результат выполнения задания служат основой для решения учебных задач на краеведческой основе.

Рис. 1. План-схема Гагаринского района г. Москвы



Выполнение задания способствует формированию у учащихся образа "своей малой Родины" – своего городского района. Подобная форма работы побуждает учащихся к развитию навыков творческой деятельности, повышению познавательного интереса к учебному процессу.

Применение проблемных и творческих заданий является одним из условий формирования опыта творческой деятельности у учащихся. Познавательный характер этих заданий предопределяет самостоятельную умственную работу учащегося, направленную на приобретение новых знаний. Использование проблемных и творческих заданий соответствует III уровню усвоения знаний, предполагающему применение знаний в новой, незнакомой учебной ситуации.

Использование творческих и проблемных вопросов актуально при изучении населения большого города в 2-х аспектах:

Во-первых, создание наиболее благоприятных условий для формирования таких необходимых качеств личности, как познавательный интерес, творческая активность и самостоятельность. Познавательный интерес основывается на решение учащимся заданий личностного характера. При

этом творческая активность обуславливается попыткой разрешить возникающие противоречия и решить проблему. Учащийся мыслит самостоятельно, не перенимает готовый ход рассуждения от учителя. Например, составление генеалогического древа своей семьи; анкетирование своих сверстников, родителей, знакомых; сравнение полученных результатов с данными по населению своего города, своей страны; выявление возникших противоречий.

Во-вторых, применение творческих и проблемных вопросов способствует развитию у учащихся коммуникативных умений. Зачастую на поставленный учителем проблемный вопрос возникает сразу несколько вариантов решения у разных учащихся. Различные, иногда противоположные высказывания учащихся усиливают ситуацию проблемности и активизируют поиск. Данная ситуация способствует организации в классе дискуссии.

Таким образом, в ходе решения проблемных и творческих заданий при изучении населения большого города происходит развитие личностных качеств ученика, формирование круга его мировоззренческих идей.

Примером служит проблемный вопрос: "Считается, что безработице в большей степени подвержены люди молодого возраста и с низким уровнем образования. Как правило, именно эту категорию работников увольняют в первую очередь. Но в Москве типичным безработным является женщина средних лет, преимущественно с высшим образованием. Как вы думаете с чем это может быть связано?". В ходе ответа на вопрос учащиеся не только опираются на знание фактов, но и обращаются к опыту своей семьи и знакомых.

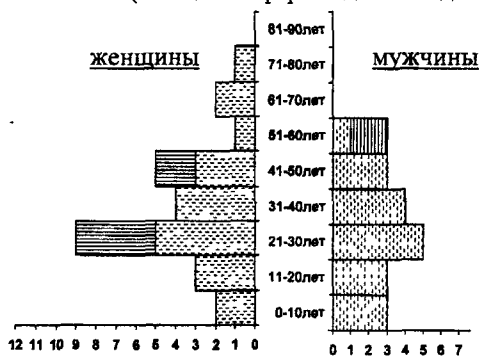
Развитие и совершенствование **внеурочных форм обучения** происходит параллельно уроку. Использование разнообразных внеурочных форм обучения расширяет возможности учителя по моделированию процесса обучения. Внеурочные формы организации обучения во многом направлены на реализацию краеведческого и культурологического подходов к изучению населения большого города в курсе "География России". К изучению населения большого города применимы многие внеурочные формы организации обучения, повышающие личностный интерес учащегося.

В ходе педагогического эксперимента среди разнообразных внеурочных форм применялись следующие: 1) социокультурные практикумы, включающих в себя знакомство учащихся с элементарными навыками са-

мостоятельного исследования; 2) анкетирование, направленное на выяснение разнообразных сторон жизни горожан; 3) учебные экскурсии, включающие в себя сведения о населении; 4) подготовка и написание учащими докладов и рефератов.

Примером служит выполнение учащимися практикума по составлению возрастно-половой пирамиды жителей своего подъезда. Применение личного опыта познания способствует лучшему усвоению учащимися понятия о возрастно-половой структуре населения Москвы и России на основе сопоставления данных, полученных в ходе самостоятельного исследования, и знаний о населении, приобретенных на уроке. Проведение подобных практикумов способствует реализации принципов практической направленности обучения.

Рис. 2. Результат выполнения социокультурного практикума по составлению возрастно-половой пирамиды своего подъезда (Улица Панферова дом 5 подъезд 3, 48 человек)



При выполнении практикума у учащихся формируется умение не только составлять и анализировать возрастно-половые пирамиды населения, но и характеризовать демографическую ситуацию в г. Москве на примере своего ближайшего окружения.

Проведенное исследование показало, что выделенные методические условия тесно связаны между собой, их сочетание образует методическую систему, в рамках которой эффективное использование разнообразных форм учебной работы определяет успешное усвоение учащимися знаний о населении большого города в школьном курсе "География России".

Обучающий этап эксперимента осуществлялся на протяжении двух последних лет, в ходе которых учащиеся экспериментальных и контрольных классов изучали курс "География России" по новым комплексным программам. В экспериментальных классах происходила апробация разработанных методических условий.

Главной целью экспериментального исследования было определение влияния предлагаемой методики на качество знаний учащихся. Основные

задачи обучающего эксперимента были сформулированы следующим образом:

1. Апробировать предложенные методические условия в процессе изучения населения в курсе География России.
2. Проверить эффективность предложенных методических условий в форме итоговой проверочной работы.
3. Определение влияния разработанной методики на отношение учащихся к изучаемым вопросам о населении большого города в курсе "География России".

Оценка эффективности предложенных методических условий проводилась на заключительном этапе исследования в процессе проведения сравнительного анализа уровня обученности учащихся экспериментальных и контрольных классов. Качество знаний и умений, полученных учащимися в ходе изучения вопросов о населении больших городов в курсе География России, определялось на основе выполнения учащимися проверочных заданий. Учащимся необходимо было письменно ответить на 10 вопросов второго уровня сложности, предполагающих применение знаний и умений в знакомой учебной ситуации. Для проведения сравнительного анализа результатов задания были соотнесены с основными изучаемыми темами в разделе "Население" и представлены в виде блоков вопросов.

Результат опытно-экспериментальной проверки показал, что по всем блокам вопросов учащиеся экспериментальных классов продемонстрировали более высокий уровень усвоения знаний и умений.

Таблица 3. Результаты экспериментальной проверки эффективности выдвинутых методических условий

Блоки вопросов о населении	Получено ответов (% округленно)							
	Правильных полных		Правильных неполных		Неточных		Не ответил	
	Э.	К.	Э.	К.	Э.	К.	Э.	К.
1	74,1	32,5	16,3	14,6	8,2	40,9	1,4	12,0
2	75,2	27,3	20,1	22,4	2,6	35,2	2,1	15,1
3	69,7	24,8	23,7	13,5	3,7	31,2	2,9	30,5
4	77,3	31,6	18,6	19,4	4,1	19,2	-	29,8
5	82,7	18,5	15,9	25,7	1,4	28,7	-	37,1
6	65,5	21,3	24,4	22,3	5,3	31,5	4,8	22,9
7	81,3	35,9	17,0	12,1	1,7	29,5	-	22,5
8	75,3	25,4	19,3	17,5	2,1	25,2	3,3	21,9

Результат экспериментальной проверки показал, что наибольший уровень усвоения был продемонстрирован учащимися экспериментальных классов в ответах на вопросы, касающиеся основных признаков понятия "город" и характеристике населения Центрального района.

Данные анкетирования учащихся экспериментальных классов, по сравнению с учащимися контрольных классов, подтвердили высокий познавательный интерес к содержанию основных изучаемых вопросов о населении большого города, в том числе о населении Москвы. Так к числу приоритетных вопросов о населении большого города учащимися были отнесены вопросы миграций жителей большого города и особенностей социальной структуры городского населения. Большинство учащихся экспериментальных классов отметили важность изучения населения родного города – Москвы, как своей малой родины, своей социальной среды обитания.

Таким образом, сравнение уровня обученности, результатов анкетирования экспериментальных и контрольных классов свидетельствует о том, что предложенные методические условия способствуют эффективно-му усвоению знаний о населении. Изучение населения большого города в неразрывной связи с общими вопросами населения, учет влияния природных условий, занятий людей на размещение и экологические условия проживания населения, краеведческий и культурологический подход к изучению, способствуют эффективному усвоению всей системы знаний о населении. Выдвинутые положения гипотезы исследования подтвердились. Эффективность предложенных методических условий была доказана экспериментально.

ОСНОВНЫЕ РЕЗУЛЬТАТЫ ИССЛЕДОВАНИЯ

1. Теоретический анализ научной географической и методической литературы по географии позволил определить объем и содержание понятия "население большого города", основные признаки которого были представлены в виде разработанной системы знаний.

2. В ходе исследования было установлено, что существующие подходы в изучении населения больших городов не в полной мере отражают цели, стоящие перед общим средним географическим образованием в условиях его модернизации.

3. В ходе исследования определены методические условия, способствующие формированию знаний о населении большого города: выполне-

ние практических заданий по картам и картосхемам, применение проблемных и творческих вопросов и заданий, использование внеурочных форм организации обучения. Сочетание выявленных методических условий усиливает эффективность использования каждого из них при изучении населения большого города.

4. Педагогический эксперимент, сравнительный анализ знаний и умений экспериментальных и контрольных классов показал эффективность выдвинутых методических условий, применимых для изучения населения в условиях большого города в курсе "География России"

5. Разработанные в диссертационном исследовании материалы могут быть использованы при создании методических пособий и включены в методический аппарат региональных учебников и учебников по курсу "География России".

Основные положения и результаты исследования отражены в следующих публикациях:

1. Петров Р.Д. Применение внеурочных форм организации обучения при изучении населения г. Москвы // Географическое краеведение в школе и вузе: Материалы Всероссийской научно-практической конференции. – Владимир: ВГПУ, 2001. – С.184-187. – 0,2 п.л.
2. Петров Р.Д. Изучение населения в региональном обзоре курса География России (на примере Центрального района) // Научные труды Московского педагогического государственного университета. – М., 2002. – С.132-134. – 0,1 п.л.
3. Петров Р.Д. Краеведческий подход в изучении населения большого города (на примере Москвы) // География и региональные исследования: Материалы межрегиональной научно-практической конференции. – Чебоксары: Изд-во Чувашского гос. университета, 2002. – С.89-92. – 0,2 п.л.
4. Петров Р.Д. Применение графических опор при изучении темы "Население" в 9-м классе // География. – 2003. – №1. – С.24-26. – 0,2 п.л.

Структура диссертации.

Введение.

Глава 1. Вопросы изучения населения больших городов в географической науке и школьной географии.

§ 1.1 Основы изучения больших городов в географической науке

§ 1.2 Основные подходы к изучению населения большого города в школьном курсе "География России"

Глава 2. Методические условия изучения населения большого города в школьном курсе "География России"

§ 2.1 Работа с картами и картосхемами

§ 2.2 Применение проблемных и творческих вопросов и заданий

§ 2.3 Использование внеурочных форм организации обучения

Глава 3. Экспериментальная проверка эффективности методических условий изучения населения большого города

§ 3.1 Проведение констатирующего эксперимента

§ 3.2 Итоги обучающего эксперимента

Заключение.

Список литературы.

Приложения.



2003-A

7186

7186