

*О. Секачева*

778 01  
-- ЛЕН 1999

На правах рукописи

*00 2 дек. 99*

Секачева Оксана Валентиновна

УДК 677:7.05(043.3)

**ВЫЯВЛЕНИЕ ОБРАЗНО-ИНФОРМАЦИОННОЙ СТРУКТУРЫ  
СОВРЕМЕННОЙ РОССИЙСКОЙ МОДЫ**

Специальность 05.19.07 - Художественное оформление и моделирование  
текстильных и швейных изделий, одежды и обуви

**АВТОРЕФЕРАТ**  
диссертации на соискание ученой степени  
кандидата технических наук

Москва 1999

Работа выполнена в Московской государственной текстильной академии имени А.Н. Косыгина на кафедре "Моделирование костюма и обуви"

Научный руководитель: доктор технических наук,  
профессор Козлова Т.В.

Официальные оппоненты: доктор технических наук,  
профессор Коблякова Е.Б.

доктор искусствоведения,  
доцент Бесчастнов Н.П.

Ведущая организация: ОАО Дом моделей  
"Кузнецкий мост"

Защита состоится "1" июня 1999 г. в 12 час. на заседании диссертационного совета К 053.25.01 в Московской государственной текстильной академии им. А.Н. Косыгина по адресу: 117918, Москва, Малая Калужская ул., 1.

С диссертацией можно ознакомиться в библиотеке Московской государственной текстильной академии.

Автореферат разослан "1" июня 1999 г.

Ученый секретарь  
диссертационного совета  
кандидат технических наук,  
доцент



Яковлева Н.Б.

Ц/ 726.63(2P=P)7-17,0

М4-22,0

СССР

## Общая характеристика работы

**Актуальность исследования.** В диссертационной работе рассматриваются теоретические вопросы формирования тенденций русского женского образа в современном костюме с учетом особенностей культурного наследия России и международных направлений моды.

Время написания настоящей работы совпадает с завершением второго тысячелетия, таким образом подведение итогов, осмысление прошлых и настоящих событий, прогнозы на будущее приобретают наибольшую значимость и актуальность. Бурный рост средств массовой коммуникации и компьютерных технологий в последние десятилетия оказывают влияние на все сферы человеческой деятельности. Понятие моды тесно связано с понятием времени. С каждым годом увеличивается ритм жизни, что способствует появлению новых образов в моде и стремительному развитию новых технологий в швейной индустрии. Нарастающий темп в развитии научно-технического прогресса оказывает непосредственное влияние на процессы, происходящие в моде, которая, как сиде в начале нашего века заметил Э.Кроули, приобрела статус "космополитичности".

Феномен перемен в 20 столетии отражен А. Аппадурем в концепции "глобального этноландшафта", в котором человеческие существа быстро перемещаются из одной части земного шара в другую. Доступность интернациональных средств массовой информации в форме кино, телевидения, сети Интернет, печатных публикаций также влияют на множества людей в тех этнических сообществах, которые никогда не выезжают за пределы региональных и национальных границ. Глобализация охватывает все сферы человеческой деятельности и применяется в науке как самостоятельный термин. В связи с этим активизируется процесс "коммуникации культур", в котором существенную роль играет одежда человека. Таким образом, появилась необходимость научного осмысления проблемы национальной знаковости моды в современном обществе.

Несмотря на господствующую "интернациональность", мода обладает национальными особенностями в каждой отдельно взятой стране. Восприятие и адаптация международных тенденций обусловлены рядом факторов, среди которых - политическое и экономическое развитие страны, климатические условия, антропологические особенности населения, культурные и национальные традиции и многое другое. Проявление традиционализма и консерватизма, сознательное или бессознательное, есть реакция на процессы "глобализации".

В последнее десятилетие международные контакты России с другими государствами значительно расширились. Анализ ситуации, сложившийся в настоящее время в российской моде, позволяет сделать заключение, что разрабатываемые нашими дизайнерами модели одежды редко несут национальную информативность в образе. Потеря уважения и интереса к культурному достоянию привела к потере ценностных ориентиров. Это заставляет большинство российских товаропроизводителей выпускать изделия под иностранными марками. Во многих сферах деятельности Россия выступает как равноправный партнер, однако в области моды российская продукция оказалась полностью не конкурентноспособной. В настоящий момент страна в основном выступает как сырьевая или производственная база. Перед художниками возникает проблема сохранения и достойного представления русских культурных традиций через искусство костюма как у себя в стране, так и на международном рынке.

Возникла потребность в научном подходе к изучению образной организации и национальной знаковости современного костюма, поиску новых подходов к изучению образа традиционного русского костюма и процессу его трансформации через призму международных тенденций моды.

**Объектом исследования** в данной работе является принцип использования русского национального костюма при формировании тенденций современной моды России.

**Цель** настоящей работы - разработка теоретических основ проектирования образа современной моды в России с учетом использования традиций русского национального костюма и международных направлений моды. Для реализации этой цели были поставлены следующие **задачи**:

- изучение теоретических вопросов формирования образов в международных направлениях моды в тканях, материалах и одежде на основе исторических и этнических мотивов;
- вычленение элементов образно-информационной структуры современного костюма;
- определение основных принципов трансформации инспирирующего источника в современной моде; выявление наиболее образно-выразительных элементов образно-информационной структуры костюма;
- выявление архетипов древнерусского женского костюма 10-17 веков и его визуальных признаков строения;

- анализ использования элементов русского национального костюма в современной моде на протяжении 20 столетия в нашей стране и за рубежом;

- выявление характера использования элементов русского костюма в различные периоды времени;

**Методологическая основа исследования** представляет собой комплекс общенаучных принципов. Метод историзма позволил рассмотреть явления в их развитии, связи данного явления с другими, изучение истории в свете опыта современности. Структурный анализ позволил рассмотреть художественное явление, в данном случае костюм, как определенную систему элементов. Метод типологии позволил расчленить системы объектов и сгруппировать их с помощью обобщенной модели, типа и архетипа. На отдельных этапах использовались методы кластерного и статистического анализов. При работе с визуальными материалами применен предметно-аналитический метод, а также литературно-аналитический, служивший для уточнения отдельных фактов, обеспечивающий сбор, систематизацию и обобщение литературных источников.

**Научная новизна заключается в следующем:**

- теоретически обоснована необходимость исследований в области национальной знаковости костюма;

- выявлена роль этномаркирующей функции костюма и моды в процессе "коммуникации культур" в мировых масштабах;

- исследован процесс формирования образа в современной моде на основе исторических и этнических мотивов;

- изучен, проанализирован и систематизирован визуальный и вербальный материалы по древнерусскому женскому костюму 10-17 веков с позиций образного и информационного потенциала;

- выявлены архетипы древнерусского женского костюма, характеризующие все многообразие форм и образов древнерусского женского костюма, а также показывающие принципы организации элементов в его структуре;

- разработаны научные основы изучения и анализа образно-информационной структуры исторического костюма;

- разработана база данных элементов образно-информационной структуры древнерусского женского костюма, организованная в таблицах по реляционному принципу;

- установлено, что частота обращения к русскому национальному костюму, как инспирирующему источнику, на протяжении 20 столетия

взаимосвязана с политическими курсами государства, степенью открытости и закрытости общества;

- разработана библиотека кластеров и графов, демонстрирующих возможные комбинации элементов исторического костюма в современном.

**Практическая значимость диссертации.** Результаты работы являются научной базой для специалистов в области индустрии одежды при разработке концепции будущей моды, а также методическим материалом в учебном процессе для подготовки художников-модельеров. Результаты исследования позволяют говорить о существенной роли культурных традиций России в процессе проектирования современной моды, позволяют решать задачи художественного конструирования, образования, а также открывают новые проблемы для научных исследований.

**Апробация работы.** Основные положения диссертации доложены на:

- научной конференции профессорско-преподавательского состава, научных сотрудников и аспирантов МГТА им. А.Н. Косыгина (1997);

- заседании художественного совета ОАО Дом моделей "Кузнецкий мост" (1998);

- заседания Проблемного совета факультета прикладного искусства МГТА им. А.Н. Косыгина (1997);

- заседании кафедры "Моделирование костюма" МГТА им. А.Н. Косыгина (1995, 1998);

- международной конференции "Национальные ремесла как посол культуры", проводимой в рамках фестиваля национальных ремесел в Каппадокии (Турция, 1998);

- семинаре научно-исследовательской студии "Образ 21 века" при Институте прикладной математики им. М.В. Челдыпа РАН (1999).

Результаты исследования и отдельные научные положения были использованы при разработке автором серии эскизов для немецкого журнала модных тенденций "Tinstyle Promotion Trendbook" edition N 16 "Sports&Active, Unisex, Summer 1993, а также разработке методического материала для специалистов отрасли ОАО Дом моделей "Кузнецкий мост", издание сезон "Осень-зима 1998-99", "Весна-лето 1999", "Осень-зима 1999-2000". По материалам диссертации опубликовано 2 статьи, 2 тезиса доклада.

**Структура и объем работы.** Диссертация изложена на 152 страницах и состоит из введения, 4 глав, общих выводов, содержит 22 рисунка, 18 таблиц, 6 приложений, представленных на 44 страницах. Указатель литературы состоит из 128 наименований.

### Основное содержание работы

В первой главе исследованы факторы, влияющие на формирование образа в современной моде и его роль в современном мире.

Важное место в этой области принадлежит международным направлениям моды в тканях, материалах и одежде, представляемых на ведущих текстильных ярмарках-выставках мира: "Премьер Визион", "Интерштофф" и других. Они являются существенным экономическим фактором в условиях рыночной экономики. В работе проведены систематизация и анализ материалов международных направлений моды за период с 1991 по 2001 годы. Анализ предусматривал вычленение общей структуры направлений, определение тем и девизов по сезонам "осень-зима" и "весна-лето" с целью выявления исторических и этнических тем и их последующую классификацию по следующим параметрам: настроение (философская концепция сезона), цветовая гамма, материалы и рисунки, стиль. Материал представлен в текстовой и иллюстративной форме.

Результаты анализа позволяют сделать вывод о том, что в последнее десятилетие исторические и этнические мотивы являются стабильным инспирирующим источником в современной моде. Выявлены два пути их использования:

- монополярный, т. е. идея обращения к национальной культуре какого-либо народа заложена в философской и образной концепции темы. В данном случае характерно обращение к искусству, культуре, костюму одной отдельно взятой страны;
- мультиполярный, т. е. слияние элементов различных культур служит для раскрытия концепции общей темы.

В связи с увеличившейся этномаркирующей функцией одежды в процессе "коммуникации" культур в мире в настоящее время исследователи поднимают проблему национальной информативности современного костюма. Передача информации через костюм осуществляется посредством знаковой системы, в данном случае образно-информационной структуры элементов костюма. Эти элементы выступают как символы принадлежности к той или иной культуре. Большинство символов современной жизни унаследованы из прошлого, что создает необходимость выявления путей и принципов использования культурного наследия, в частности, традиций русского костюма, в моделях современной моды, способов перенесения "старого в новое" или "прошлого в настоящее", определения степени образно-информационной выразительности элементов, способов кодирования информации.

Интерес для науки представляет вопрос о роли России в мировой индустрии моды. Одним из способов формирования имиджа

национальности в современном костюме России является использование традиций русского костюма. В диссертации обоснована необходимость научно-исследовательских работ в области поиска новых подходов и методов для художника-дизайнера к изучению русского костюма, позволяющих определять "первообразы", "первотипы", которые живут с древнейших времен в народном сознании и являются яркими примерами национальной самобытности.

Во второй главе предложена методика выявления архетипа, как наиболее устойчивого и стабильного признака в структуре древнерусского женского костюма 10-17 веков.

Применение структурного анализа, позволяющего рассмотреть древнерусский женский костюм как систему элементов, определило основные этапы исследования.

Этап 1. На основании материалов по археологии, этнографии, истории, искусствоведению, коллекций костюмов государственных музеев Московского Кремля, Государственного Исторического Музея, Государственного Эрмитажа определены все существовавшие виды древнерусской одежды, тканей, головных уборов, видов декора.

Изучение костюма рассматриваемого периода представляет определенную сложность, связанную с отсутствием подлинных образцов одежды, являющихся наиболее достоверным источником. Однако, несмотря на частичную фрагментарность, имеющегося материала, за счет дополнения и согласования источников, оказалось достаточно для выявления общих закономерностей образной организации древнерусского женского костюма.

Этап 2. Выявление обобщенных структур основных видов древнерусской женской одежды. Для решения этой задачи предложен способ, включающий в себя следующие этапы:

- построение условной модели женской фигуры 15-17 веков по данным ученых НИИ и Музея антропологии МГУ им. М. В. Ломоносова с целью определения точных пропорциональных соотношений частей костюма;

- отбор наиболее заметных структурных признаков формы - силуэт, объем, длина, конструктивные членения, симметрия для оценки исторических костюмов;

- фиксация на рисунке условной женской фигуры конструктивных линий по вышеописанным признакам. В результате процедуры фиксации получено множество сложных структур форм всех существовавших видов одежды;



- внутривидовое редуцирование структуры формы каждого вида одежды заключается в выявлении подобных структур и их замещение на редуцированную каноническую структуру основных видов одежды. Всего выявлено 13 канонических структур;

- межвидовое редуцирование сводится к выявлению подобных форм среди канонических структур и их типизации. В результате получено 5 базовых форм древнерусской женской одежды;

- паспортизация базовых форм заключается в фиксации конструктивных членений и пульсации формы, характерной для каждого типа. Таким образом, определяется вариативность каждой базовой формы.

По аналогичной схеме выявлены базовые формы основных видов головных уборов.

Этап 3. Формирование архетипа древнерусского женского костюма по ряду исторических образцов путем сопоставления базовых форм одежды и головных уборов, полученных на предыдущем этапе.

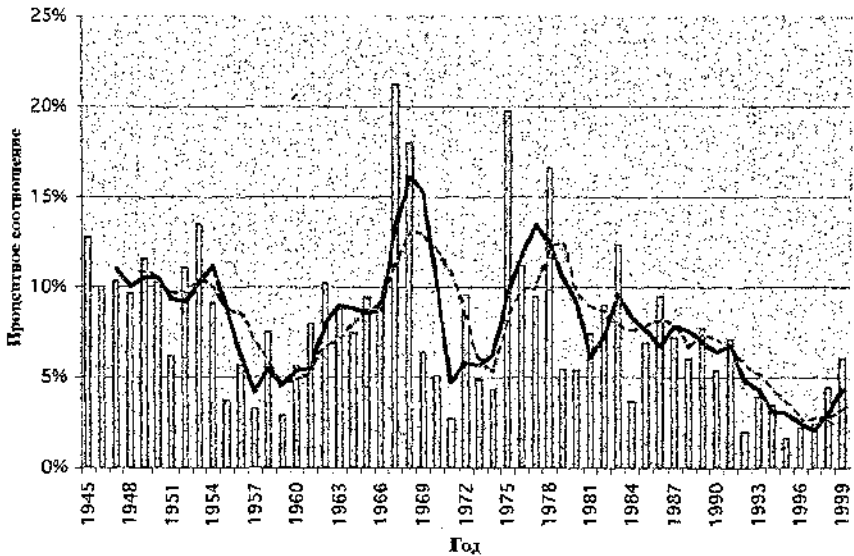
Этап 4. Аттестация архетипов. По ряду исторических образцов прослеживается сложная структура каждого архетипа, показывающая возможные комбинации элементов, его динамику во времени вплоть до начала 20 столетия.

Анализ показал устойчивость и стабильность форм архетипа к различным влияниям, политическим преобразованиям и тенденциям моды. Была зафиксирована динамика внешних конфигураций архетипа на протяжении столетий и стабильность основного принципа построения. Полученные в результате исследования пять архетипов русского костюма позволили сделать вывод о немногочисленности исходных геометрических конфигураций, которые определяли все структурное и образное многообразие древнерусского костюма.

В результате применения вышеописанной методики сформирована база данных элементов древнерусского женского костюма, организованная по реляционному принципу.

В третьей главе рассмотрено влияние культурных традиций России в целом и русского национального костюма в частности на моду 20 столетия, как в нашей стране, так и за рубежом. Анализ обширного иллюстративного материала, предшествующих научных исследований и работ по данному вопросу, позволил сделать вывод о имеющемся значительном практическом опыте в этой области. Научная разработка охватывала лишь некоторые аспекты проблемы. Показано отличие настоящего исследования от уже существующих работ Г. Горюхой, Ф. Пармона, Т. Стриженовой, И. Савельевой.

Рис. 1 Распределение частоты обращения художников-модельеров нашей страны к русской культуре, как инспирирующему источнику.



Определены основные направления использования традиций русского костюма в моде 20 столетия в нашей стране. К первому относятся создание уникальных произведений искусства, творческих костюмов-сувениров с применением многодельной ручной работы, не поддающихся тиражированию. (Работы Т. Санчес, Е. Пелевиной, Г. Архиповой и других авторов) Ко второму — создание моделей современного костюма, но целенаправленно в так называемом "фольклорном" или "народном" стиле. В большинстве этих моделей широко используются традиционные ткани, приемы декора, вышивка. Четких модных тенденций в них не прослеживается. Они существуют "вне времени". К третьему направлению относятся модели, выполненные в русле современной моды. Мотивы русского костюма в них творчески перерабатываются, осмысливаются, анализируются художником и вписываются в общую структуру современного костюма. В работе рассматриваются работы, относящиеся ко второму и третьему направлению.

Способом статистического наблюдения проведено исследование по выявлению частоты обращения художников-модельеров к русскому костюму как инспирирующему источнику на протяжении 20 столетия.

Использовались отечественные журналы мод с 1910 по 1999 годы, архивные материалы. Рассмотрены особенности подходов к трактовке традиций русского костюма в различные годы. В таблице-ведомости фиксировалось общее число просмотренных моделей за год и число моделей, выполненных по мотивам русского костюма. Для целостной и наглядной картины изучаемого явления полученные статистические данные представлены графически (рис. 1).

Выявлены периоды активизации и спада интереса художников-модельеров к искусству русского костюма. Сопоставление этих лет с историческими фактами нашей страны позволяет говорить о взаимосвязи между сменой политических курсов государства, степенью открытости и закрытости общества и появлением мотивов русского костюма в моде.

Далее в работе анализировались модели, выполненные по русским мотивам художниками нашей страны. Для этого разработана авторская методика, включающая применение методов статистического и кластерного анализ. Применение методики позволило выявить элементы русского костюма в современном и определить их взаимосвязь. Было изучено около 1200 моделей за период с 1900 по 1999 годы. Анализ проведен в несколько этапов:

1. Разработка паспорта для описания и оценки моделей, включающего в себя следующие параметры: год, автор, описание модели, и группы элементов древнерусского костюма, выявленных во 2 главе.

2. Заполнение паспорта на каждую модель путем сопоставления её элементов с элементами древнерусского костюма.

3. Обработка паспортов методами статистического анализа выявила распределения частоты встречаемости групп элементов русского костюма в современном и каждого элемента в отдельности. Самый высокий процент встречаемости у группы элементов "Декор" (88,7%). При этом активное распространение получили элементы второй группы (вышивка, тесьма, канты, шитье и др.) Второе место занимает группа "Элементы кроя" (68,1%), затем "Структура формы" (53,7%), "Распределение декора" (49,3%), "Структура головного убора";

4. Обработка паспортов методом кластеризации проведена в несколько этапов.

Кластеризация 1-го уровня предусматривала вычленение числа заимствованных элементов русского костюма в современном. В результате обработки данных получены группы кластеров, каждый из которых состоит из графов с одинаковым числом вершин (элементов паспорта). Получены группы 1-вершинных, 2-вершинных, 3-вершинных, 4-вершинных, и 5-вершинных кластеров, а также статистическое

распределение частоты их встречаемости в моделях современной моды на протяжении 20 столетия. Кластеры 5-ти вершинные (4,4%) встречаются только в моделях направления "костюмы-сувениры", которое в настоящем исследовании не рассматривается. Сходное число (5,3%) составляют 1-вершинные кластеры. Использование 4-х вершинных кластеров (23,2%) характерно для моделей, выполненных в так называемом "фольклорном" или "народном" стиле. Близко к ним использование 2-х вершинных (25,8%), 3-х вершинные кластеры (41%) получили наибольшее распространение в практике моделирования и использовались всеми авторами в разные годы. Таким образом, выявлена закономерность симметричного распределения в использовании кластеров, где по оси симметрии расположен 3-х вершинный кластер.

Кластеризация 2-го уровня основывается на выделении типовых графов, демонстрирующих характерную взаимосвязь их вершин. Каждая вершина связана с соответствующим элементом паспорта и наделена атрибутом, который относит нас к соответствующему элементу базы данных элементов русского костюма.

Таким образом, создана библиотека графов, отражающая структуру заимствованных элементов русского костюма в современном, и которая может быть использована в практике моделирования модного костюма.

Объективизация полученных данных произведена методом экспертных оценок на основе процедуры "Дельфи".

В результате анализа созданной библиотеки получено:

- статистическое распределение частоты встречаемости графов в практике моделирования 20 столетия;
- установлена зависимость использования графов от модной структуры современного костюма. Модная геометрическая структура костюма, соответствующая форме, аналогичной форме архетипов русского костюма, предполагает использование графов с элементом "структура формы". В X-образной структуре используются графы, не включающие элемент "структура формы";

Анализ моделей на основе различных механизмов познания - правополушарного и левополушарного, показал, что использование графов в различные периоды времени, отличается логикой формирования образа модели. На основе использования концепции предложенной и разработанной С. Масловым об асимметрии познавательных механизмов человеческого мозга, разработаны критерии оценок моделей костюмов. В их основу легли противостояния лево- и правополушарного механизмов познания, основанные на их функциональном различии, позволяющие говорить о двух типах сознания, каждый из которых оказывает влияние не

только на процессы познания, но и на всю совокупность проявлений человеческой личности.

В результате выявлены периоды попеременного доминирования в обществе того или иного типа сознания, выраженного в характере модного костюма. Для одних периодов характерно логическое и четкое использование элементов исторического костюма, строгое построение конструкции. Для других характерна чувствительность, склонность к романтизму и гротеску, преувеличенный декор, стремление скрыть конструкцию. Общие причины чередования периодов попеременного доминирования того или иного типа сознания вытекают из явной ограниченности каждого из познавательных механизмов и каждого типа сознания в отдельности и явной несовместимости некоторых аспектов их работы.

Таким образом, при формировании образа современного костюма при помощи графов элементов русского костюма, необходимо учитывать состояние общества в данный период времени и преобладание того или иного типа сознания. Данное положение требует дальнейшего детального и глубокого изучения, открывает новые проблемы для исследований, однако результаты полученные при эмпирическом подходе позволяют утверждать о его состоятельности.

Русская культура и национальный костюм оказали значительное влияние и на мировую моду, которое началось в начале столетия и продолжается по сегодняшний день. В работе зафиксированы годы появления интереса к культуре России западных дизайнеров. Этому способствовали события политического масштаба, выдвигающие Россию в поле зрения мировой общественности, степень открытости и закрытости общества, контакты государств в области культуры, деятельность русских эмигрантов. На международную моду 20 столетия повлияли как события российской истории, культура и искусство, так и непосредственно национальный костюм. Рассмотрены модели иностранных авторов, выполненные по мотивам русского костюма. Изучены модели П. Пуаре, Г. Шанель, Ланцетти, З. Роудс, Э. Унгаро, И-С Лорана, Ж-П Готье, Бальмен, Ж. Пипара, Р. Лорана, Ж-Л Шерер, Д.Ферре, П. Рабанна. По каждому автору в работе имеются фотографии моделей, которые анализировались вышеописанной методикой. Количество имеющегося материала не позволило провести статистический этап анализа. Выявлены типовые кластеры по каждому автору, где число вершин кластеров различно, в зависимости от инспирирующего источника и характера модели. Преобладают 2-х и 3-х вершинные кластеры.

В четвертой главе произведен эксперимент, целью которого явился сравнительный анализ библиотек кластеров художников нашей страны, работающих по мотивам русского костюма и иностранных, создающих модели по мотивам исторического костюма. Для этого разработавшая в предыдущей главе методика выявления элементов исторического костюма в современном применена при анализе работ английского дизайнера В. Вествуд и ряда ведущих и авторитетных дизайнеров мира.

Великобритания всегда имела свой взгляд и позицию в области моды. Существование вместе, а порой слияние традиций и истории с последними достижениями науки и техники, заслуживает внимания, уважения и изучения. С точки зрения поставленных в настоящем исследовании задач для анализа выбрано творчество В. Вествуд, как наиболее инновационного дизайнера конца столетия, сочетающего в своей работе традиции английской и шотландской культуры с применением новейших материалов и тканей.

В работе рассмотрены модели В. Вествуд класса "прет-а-порте", вышolleнные с использованием элементов традиционного шотландского костюма. Исследовано 120 моделей за период с 1989 по 1999 годы. Примененные вышеописанной методики предполагает сравнительный анализ, т. е. сопоставление современной модели с её инспирирующим источником. Для этого использованы материалы, собранные автором в музее шотландской клетки в Единбурге.

В результате проведения анализа выявлены:

- группы элементов исторического костюма в современном и их частота встречаемости в работах В. Вествуд. Самый высокий процент у группы "Декор" (47%), Второе место занимает группа "Элементы кроя" (35%), затем "Структура формы" (10%), и "Структура головного убора" (8%);
- группы кластеров и частота их встречаемости 1-вершинных (31%), 2-вершинных (56%) и 3-х вершинных (13%). 4-х и 5-ти вершинных кластеров не установлено.

Подобным образом исследованы материалы учебных Технологического института моды Нью-Йорка, которые изучали проявление исторического костюма в современном. Проанализировано 260 моделей, среди которых работы К. Лагерфельда, К. Лакруа, И. Миякки, Ш. Томас, Д. Армани, Р. Джигли.

В результате проведения анализа выявлены:

- группы элементов исторического костюма в современном и их частота встречаемости. Самый высокий процент у группы "Декор" (50,2%), Второе место занимает группа "Структура формы" (21,8), затем "Элементы кроя" (11,5%) и "Структура головного убора" (16,5%);

- группы кластеров и частота их встречаемости 1-вершинных (24,5%), 2-вершинных (64,3%) и 3-х вершинных (11,2%). 4-х и 5-ти вершинных кластеров не установлено.

Сопоставление данных, полученных в результате применения методики выявления элементов исторического костюма в современном для моделей различных художников и различных костюмов, позволяет сделать следующие выводы:

- наиболее оптимальным при использовании исторического костюма в современном является применения 2-х и 3-х вершинных кластеров;
- использование 1-вершинного кластера, практически не получившего применения в практике моделирования в нашей стране, является перспективным, что подтверждается анализом работ западных дизайнеров.

### **Общие выводы**

1. Показана роль этномаркирующей функции одежды и моды, активизировавшейся в процессе "коммуникации культур" в последние десятилетия 20 столетия. Доказана необходимость её научного осмысления в свете решения проблем образной организации современной моды России.
2. Впервые произведен структурный анализ и классификация направлений международной моды за период с 1991 по 2000 годы с точки зрения выявления характера и частоты использования исторических и этнических мотивов. Установлено, что исторические и этнические мотивы являются стабильным инспирирующим источником в создании новых концепций и образов мировой моды. Выявлены два пути их использования: монополярный и мультиполярный.
3. Предложена и апробирована методика выявления архетипа исторического костюма, которая применена для выявления архетипов древнерусского женского костюма и может быть использована для любого другого национального или исторического костюма.
4. Разработана база данных (каталоги) основных видов и структур древнерусской одежды, головных уборов, используемых тканей и их орнаментов.
5. Установлена взаимосвязь между появлением интереса художников-модельеров к русскому национальному костюму, как инспирирующему источнику, в нашей стране и сменой политических курсов государства, степенью открытости и закрытости общества.
6. Определены периоды появления интереса к культуре и национальному костюму России у западных художников.

7. Анализ моделей 20 столетия, выполненных по мотивам русского костюма художниками, как нашей страны, так и зарубежными, позволил выявить закономерности в использовании элементов русского костюма в современном, выявить их взаимосвязь и особенности использования в различные периоды времени.
8. Предложена методика выявления элементов исторического костюма в современном, использованная для выявления элементов русского костюма и может быть использована для любого другого.
9. Создана библиотека кластеров и графов, демонстрирующих возможные комбинации элементов русского костюма в современном, которая может быть применена в качестве руководства при художественном проектировании современного костюма.
10. Установлено, что характер использования элементов русского костюма в различные периоды времени отличается логикой формирования образа, связанной с физиологической особенностью асимметрии познавательных механизмов человеческого мозга, следовательно доминированием в обществе того или иного типа сознания.
11. На основе полученных в работе теоретических выводов разработана коллекция женской одежды из 5 моделей "С Россией в 21 век".

#### **Список работ, опубликованных по теме диссертации:**

1. Козлова Т.В., Секачева О.В. Новые подходы к использованию традиций русского национального костюма в дизайне современной одежды. - Тез. докл. науч. конф., 1999 г. - М. ГАСБУ.
2. Секачева О.В. Путешествие за вдохновением или шарм национальных ремесел. - Текстильная промышленность, 1999 г., N 1.
3. Секачева О.В. Проявление исторических и национальных аспектов в современном дизайне одежды на примере творчества британского стилиста Вивьел Вествуд. - Тез. докл. научн. конф. 1998 г. - М. МГТА им. А.Н. Косыгина.
4. Секачева О.В. Время и традиции. - Методический материал Дома моделей "Кузнецкий мост" для специалистов отрасли "Рекомендации по моделированию и конструированию одежды на сезон "осень-зима 99-2000"., М., 1999 г.

ЛР N 020753 от 23.04.98

Подписано в печать 26.05.99 Сдано в производство 27.05.99

Формат бумаги 60x84/16 Бумага множ.

Усл. печ. л. 1,0 Уч.-изд. л. 0,75

Заказ 267 Тираж 80

Электронный набор, МГТА, 117918, Малая Калужская, 1